

बन्दीपुर गाउँपालिकाको घरधुरी सर्भेक्षण तथा तथ्यांक व्यवस्थापन

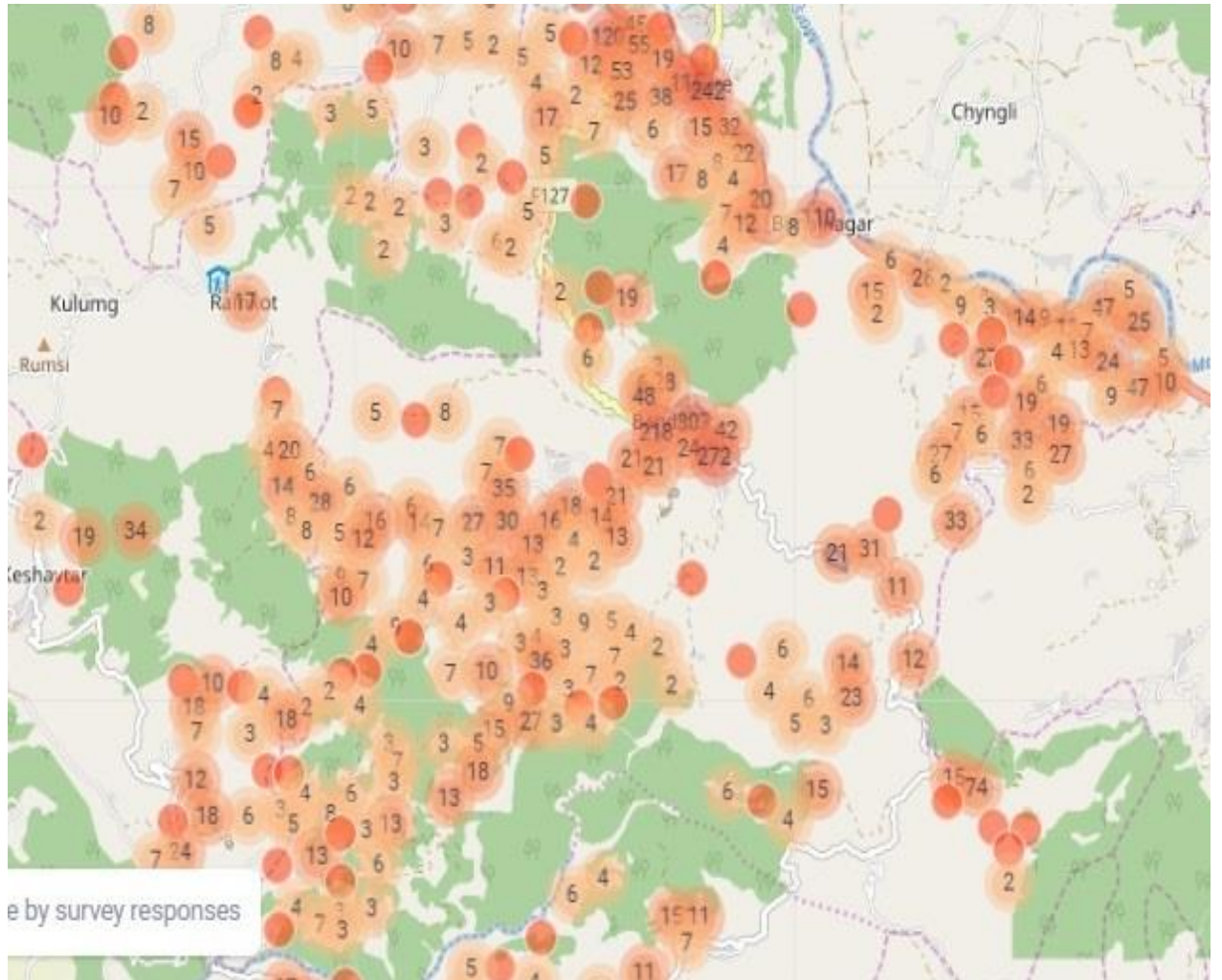
प्रतिवेदन

# बन्दीपुर गाउँपालिकाको कार्यालय

बन्दीपुर, तनहुँ

गण्डकी प्रदेश

नेपाल



असार २०७६

## विषय सूची

विषय सूची.....	2
खण्ड-१ : परिचय .....	4
१.१. पृष्ठभूमि.....	4
१.२. घरधुरी सर्भेक्षण र तथ्यांक व्यवस्थापनका कानूनी तथा नीतिगत आधार.....	5
१.३ उद्देश्यहरु .....	7
१.४ घरधुरी सर्भेक्षण तथा तथ्यांक व्यवस्थापन विधि.....	7
१.५ सर्भेक्षण तथा तथ्यांक व्यवस्थापन प्रक्रिया .....	8
१.६ तथ्यांक संकलन तथा व्यवस्थापन तयारी अवधि.....	9
१.७ गुणस्तर नियन्त्रण तथा व्यवस्थापन.....	9
१.८ सर्भेक्षण तथा तथ्यांक व्यवस्थापनका सीमाहरु.....	10
खण्ड-२ : बन्दीपुरको संक्षिप्त जानकारी .....	11
२.१ संक्षिप्त परिचय .....	11
२.२ अवस्थिति, सिमाना र प्रशासनिक विभाजन .....	12
२.३ क्षेत्रफल तथा भू-उपयोगको अवस्था .....	12
खण्ड-३ : बन्दीपुर गाउँपालिकाको तथ्याङ्कीय विवरण .....	14
३.१ सामान्य जानकारी .....	14
३.२ वडागत घरधुरी र जनसंख्या वितरण .....	14
३.३ वडागत शैक्षिक, वैवाहिक, अपाङ्गता र वसोवास सम्बन्धी विवरण .....	16
३.४ जनसंख्याको पेशागत विवरण.....	18
३.५ विगत एक वर्षमा मृत्यु हुनेको वडागत विवरण .....	20
३.६ घरधुरी अनुसार पिउने पानी, इन्धन, शौचालयको विवरण .....	20
३.७ विगत ६ महिनादेखि राजगारीको लागि घर बाहिर रहेको जनसंख्याको विवरण .....	21
३.८ घर बाहिर का मगर्ने बालश्रमिकको विवरण .....	22

३.९ घरधुरीको आधारमा प्राविधिक शिक्षा तथा तालिम लिनेको विवरण .....	23
३.१० घरधुरीको आधारमा सीपविकास तालिम लिनेको विवरण .....	24
३.११ घर सम्बन्धी विवरण .....	25
३.१२ वडागत रुपमा जग्गा जमिनको विवरण.....	27
३.१३ वडागत रुपमा कृषि उत्पादन विवरण.....	27
३.१३ वडागत वार्षिक खर्च विवरण .....	29
३.१४ सिंचाई सम्बन्धी विवरण.....	30
३.१५ वडागत रुपमा चौपाया पालनको अवस्था .....	31
३.१६ वडागत रुपमा घरधुरीको आम्दानी खर्च विवरण .....	31
३.१७ आफ्नो उत्पादनबाट परिवारलाई खान पुग्ने समयको विवरण .....	34
३.१८ वित्तीय पहुँचको अवस्था .....	34
खण्ड-४ : संस्थागत तथ्यांकको विवरण .....	36
४.१ सामाजिक सुरक्षा भत्ताको विवरण .....	36
४.२ व्यक्तिगत घटना दर्ताको अवस्था.....	36
४.३ शिक्षा.....	37
४.४ स्वास्थ्य.....	40
४.५ कृषि तथा पशुपालन .....	41
४.६ पालिकामा दर्ता भएका पेशा तथा व्यवसायको विवरण .....	48
४.७ उद्योग व्यवसायको विवरण.....	53
४.८ सहकारी संस्थाको विवरण.....	59
४.९ सामुदायिक वनको विवरण .....	61
४.१० धार्मिक तथा पर्यटकीय स्थलको विवरण .....	64
४.११ पालिकाको मानव स्रोत साधनको अवस्था.....	65
४.१२ जनप्रतिनिधिहरूको नामावली.....	69
अनुसूची खण्ड.....	71

## खण्ड-१ : परिचय

### १. १. पृष्ठभूमि

स्थानीय तहहरू विकासका प्रमुख र निर्णायक राजनीतिक संयन्त्रहरू हुन् । नीति निर्माण, वित्तीय तथा मानवीय स्रोत साधनहरूको परिचालन, व्यवस्थापन र राजनीतिक सहमती र पहल निर्माण गर्ने मुख्य तह अहिलेको स्थानीय सरकार हो । यसकारण नेपालको संविधान २०७२ मा उल्लेख भएको स्थानीय तहका अधिकारहरू, पन्ध्रौं योजनाको आधारपत्रले निर्दिष्ट गरेका लक्ष्यहरू, स्थानीय सरकार संचलन ऐन, २०७४ मा भएका व्यवस्थाहरू र संयुक्त राष्ट्र संघीय दिगो विकास (२०१५-२०३०) का लक्ष्यहरूले निर्दिष्ट गरेका सूचाङ्कहरू अनुसारका क्रियाकलापहरूको कार्यान्वयनको लागि स्थानीय सरकारको भूमिका सबैभन्दा महत्त्वपूर्ण हुन्छ । नेपालको संविधानको कार्यान्वयनको सन्दर्भमा तीनवटै तह संघ, प्रदेश र स्थानीय तहको निर्वाचन सम्पन्न भएपछि, स्थानीय सरकारका काम कारवाही द्रुतगतिमा अधिबढिरहेका छन् ।

अब देशमा लामो समयसम्मको राजनीतिक संक्रमणको अवस्था समाप्त भएकोछ । मुलुकको सम्पूर्ण ध्यान आर्थिक तथा सामाजिक विकास र सुशासन कायम गर्न केन्द्रित हुनेछ । विगतका योजनाहरू कार्यान्वयन गर्दाका अनुभव र नेपालको संविधानले अंगिकार गरेका नागरिकको मौलिक हक अधिकार, राज्यको निर्देशक सिद्धान्त तथा नीति, संघीय, प्रादेशिक तथा स्थानीय तहको काम, कर्तव्य र अधिकार सबै तहका योजना तर्जुमाका मार्गदर्शकका रूपमा रहेका छन् ।

नेपालको संविधानले संघीय, प्रादेशिक तथा स्थानीय तहको स्पष्ट कार्यसूचि तयार गरेकोछ । ती कार्य सूचीको आधारमा विकास निर्माण र सेवा प्रवाहका गतिविधि संचालन गर्नु पर्दछ । स्थानीय तह लोकतन्त्रका आधार स्तम्भ हुन् । सेवा ग्राहीका नजिकका सरकार हुन् । यिनीहरूको व्यवस्थापन र सशक्तिकरणले मात्र लोकतन्त्र बलियो र सुदृढ हुन्छ । यसका लागि दीर्घकालिन सोच, लक्ष्य, उद्देश्य, रणनीति, क्रियाकलाप र बजेट सहितको कार्यान्वयनको व्यवस्था र संरचना अपरिहार्य हुन्छ । अन्यथा विकास निर्माणको गति र दिशा अल्मलिन्छ । अपेक्षित प्रतिफल प्राप्त हुन सक्दैन र विकास प्रक्रिया तथा सेवा प्रवाह कार्य अव्यवस्थित हुन्छ । यस्तो हुन नदिन, व्यवस्थित योजना तर्जुमा अपरिहार्यछ ।

योजना आर्थिक तथा सामाजिक विकासलाई प्रवर्द्धन गर्ने नीतिगत अस्त्र (**Policy tools**) हो । विगतमा योजना तर्जुमा गर्दा भविष्यको स्वरूप कस्तो हुनुपर्ने हो सो को परिकल्पना गरी सो को आधारमा लक्ष्य निर्धारण गर्ने प्रचलन रहेको थियो । यस प्रकारको योजना बढी केन्द्रमुखी रहने तथा स्थानगत समस्याहरूप्रति बढी संवेदनशील नहुने हुँदा योजनालाई स्थानीय समस्याको समाधानमुखी बनाउनको लागि हालका वर्षहरूमा योजना तर्जुमा प्रक्रियालाई विकेन्द्रित गरिएको छ । विकेन्द्रित योजना तर्जुमा प्रक्रियामा स्थानीय समस्याहरूको विस्तृत विश्लेषण गरी विद्यमान अवस्थाको आंकलन गरेर भविष्यमा हामी कहाँ पुगनुपर्ने हो सो को आधारमा लक्ष्य किटान गरिन्छ ।

अतः आवधिक गाउँ विकास योजना तर्जुमाको प्रारम्भ गाउँको विद्यमान अवस्था विश्लेषण गर्न आवश्यक पर्ने तथ्यांक संकलन गरेर सुरु गरिन्छ । आवश्यक तथ्यांक संकलन भएपछि त्यसलाई विश्लेषण गरी सूचनामा परिणत गर्नुपर्छ । यसबाट देखिएका गाउँ विकासका मौजुदा समस्या र सवालहरू (Problems and issues) एवं उपलब्ध अवसर र संभावनाहरू (Opportunities and Potentials) का आधारमा विगतको प्रवृत्ति (Past trend) समेतलाई ध्यानमा राखेर आगामी निश्चित अवधिमा गाउँलाई कस्तो अवस्थामा पुऱ्याउने भन्ने कुरामा मस्तिष्क मन्थन गरी लक्ष्य (Goal) निर्धारण गरिन्छ । यो वस्तुगत/तथ्यगत रूपमा हाल विद्यमान अवस्थामा आधारित भई गरिन्छ । यो तरिकाले बढी मात्रामा विद्यमान समस्या समाधान र स्थानीय तहमा उपलब्ध अवसरहरूको उपयोग गर्नमा जोड दिन्छ ।

आवधिक विकास योजना पूर्णतः स्थानगत आधारमा (Spatial Basis) तर्जुमा गर्ने योजना भएकोले यो एकातिर विद्यमान अवस्था, विकासका समस्या सवालहरू एवं चुनौतिको आधारमा र अर्कोतर्फ स्थानीय स्तरमा उपलब्ध सीप, क्षमता एवं अवसर र संभावनाहरूमा केन्द्रित भई अघि बढाईनु उपयुक्त हुन्छ । त्यसैले योजना तर्जुमाको पूर्वाधारको रूपमा यस्ता सम्पूर्ण पक्षहरू समेट्ने तथ्यांकहरू संकलनबाट यो प्रक्रिया शुरुहुन्छ । स्थानीय विकासको समग्र पक्षहरू (आर्थिक, सामाजिक आदि) र भौतिक आयाम (Physical Dimension) भल्किने गरी बढी भन्दा बढी मात्रामा भरपर्दो र स्रोत खुलेको तथ्यांक यसका लागि अत्यावश्यक पर्दछ । यस पद्धतिबाट गरिने योजना तर्जुमा प्रक्रियालाई तथ्यांक संकलन र विश्लेषणको चरणले दिशाबोध गर्नुको साथै योजनाको गुणस्तर समेत यही चरणले निर्धारण गर्दछ । त्यसकारण विश्वासनीय र वास्तविक तथ्यांक विकास योजनाको निर्माणको लागि आधारभूत सर्त रहन्छ । त्यसको लागि बन्दीपुर गाउँपालिकाले घरधुरी सर्भेक्षण गरी ताजा तथ्यांकन संकलन गरेर तथ्यांकन व्यवस्थान गरेको छ ।

## १.२. घरधुरी सर्भेक्षण र तथ्यांक व्यवस्थापनका कानूनी तथा नीतिगत आधार

स्थानीय सरकार संचालन ऐन २०७४ को परिच्छेद ६ को दफा २४ अन्तर्गत गाउँ तथा नगरको आवधिक तथा गुरुयोजना सम्बन्धि निम्न अनुसार व्यवस्था गरिएको छ र गुरुयोजना वा अन्य कुनै पनि विकासका योजनाको आधार तथ्यांक हो ।

- १) गाउँपालिका तथा नगरपालिकाले आफ्नो अधिकार क्षेत्रभित्रका विषयमा स्थानीयस्तरको विकासका लागि आवधिक, वार्षिक, रणनीतिगत, विषयगत, क्षेत्रगत, मध्यकालिन तथा दीर्घकालिन विकास योजना बनाई लागू गर्नुपर्नेछ ।
- (२) उपदफा (१) बमोजिम योजना बनाउदा नेपाल सरकार र प्रदेश सरकारको नीति, लक्ष्य, उद्देश्य, समय सीमा र प्रक्रियासँग अनुकूल हुने गरी सुशासन, वातावरण, बालमैत्री, जलवायु परिवर्तन अनुकूलन, विपद् व्यवस्थापन, लैङ्गिक तथा सामाजिक समावेशीकरण जस्ता अन्तर सम्बन्धित विषयलाई ध्यान दिनु पर्नेछ ।

- (३) गाउँपालिका तथा नगरपालिकाले उपदफा (१) बमोजिमको योजना बनाउँदा देहायका विषयलाई प्राथमिकता दिनु पर्नेछ ।
- (क) आर्थिक विकास तथा गरिवी निवारणमा प्रत्यक्ष योगदान पुग्ने,
- (ख) उत्पादनमूलक तथा छिटो प्रतिफल प्राप्त गर्न सकिने,
- (ग) जनताको जीवनस्तर, आम्दानी र रोजगार बढ्ने,
- (घ) स्थानीय बासिन्दाहरूको सहभागीता जुट्ने, स्वयं सेवा परिचालन गर्न सकिने तथा लागत कम लाग्ने,
- (ङ) स्थानीय स्रोत, साधन र सीपको अधिकतम प्रयोग हुने,
- (च) महिला, बालबालिका तथा पिछडिएका वर्ग, क्षेत्र र समुदायलाई प्रत्यक्ष लाभ पुग्ने,
- (छ) लैङ्गिक समानता र सामाजिक समावेशीकरण अभिवृद्धि हुने,
- (ज) दीगो विकास, वातावरणीय संरक्षण तथा सम्बर्द्धन गर्न सघाउ पुर्याउने,
- (झ) भाषिक तथा सांस्कृतिक पक्षको जगेर्ना र सामाजिक सद्भाव तथा एकता अभिवृद्धिमा सघाउ पुर्याउने,
- (४) गाउँपालिका तथा नगरपालिकाले उपदफा (१) बमोजिम योजना बनाउँदा मध्यम तथा दीर्घकालिन प्रकृतिका आयोजनाहरूको सूची समेत तयार गर्नुपर्नेछ ।
- (५) गाउँपालिका तथा नगरपालिकाले योजना तर्जुमा तथा कार्यान्वयन गर्दा स्थानीय बुद्धिजीवी, विषय विज्ञ, अनुभवी, पेशाविद्, सीमान्तकृत तथा लोपोन्मुख समुदाय, महिला, बालबालिका, दलित युवा, अल्पसङ्ख्यक, अपाङ्गता भएका व्यक्ति, जेष्ठ नागरिक लगायतका सरोकारवालाहरूको अधिकतम सहभागितामा गर्नु पर्नेछ ।
- (६) गाउँपालिका तथा नगरपालिकाले योजना तर्जुमा गर्दा योजनाको सम्भाव्यता अध्ययनको आधारमा स्रोत साधनको पूर्वानुमान, आयोजनाको प्रमाणिकरण, योजना कार्यान्वयन तालिका र अनुगमन तथा मूल्याङ्कन योजना समेत तयार गर्नुपर्नेछ ।
- (७) नेपाल सरकार तथा प्रदेश सरकारले विशेष कार्यक्रमका लागि अनुदान प्रदान गरि सो कार्यान्वयन गर्न प्रक्रिया निर्धारण गरेकोमा गाउँपालिका तथा नगरपालिकाले सोही प्रक्रिया बमोजिम सो कार्यक्रम कार्यान्वयन गर्नुपर्नेछ ।
- (८) गाउँपालिका तथा नगरपालिकाले नेपाल सरकार वा प्रदेश सरकारसँगको संयुक्त लगानी वा सार्वजनिक निजी साभेदारीमा कुनै योजना सञ्चालन तथा व्यावस्थापन गर्न सक्नेछ ।
- (९) गाउँपालिका तथा नगरपालिकाले सङ्घीय र प्रदेशस्तरको आयोजना कार्यान्वयनमा समन्वय, सहजीकरण र सहयोग गर्नु पर्नेछ ।

(१०) गाउँपालिका तथा नगरपालिकाले स्थानीयस्तरका विकास आयोजनाको आवश्यक अध्ययन, अनुसन्धान तथा प्रभाव मूल्याङ्कनको कार्य गर्न सक्नेछ ।

### १.३ उद्देश्यहरू

- १) बन्दीपुर गाउँपालिकाको जनसंख्या र जनसंख्याको विवरण जस्तै, उमेर, शिक्षा तथा सीपको अवस्था, स्वास्थ्य अवस्था, परिवारको आय आर्जनको स्रोत, कृषि उपार्जनको अवस्था, आर्थिक तथा भौतिक स्रोतसाधन र विकासको अवस्थाको लेखाजोखा सहितको तथ्यांक अध्यावधिक गर्नु ।
- २) बन्दीपुर गाउँपालिकामा रहेका विभिन्न संस्थागत संरचना, प्राकृतिक स्रोत साधन, जमिनको वितरण र उपयोग, भौतिक पूर्वाधार, सामाजिक, साँस्कृतिक, अर्थिक तथा वित्तीय अवस्था सम्बन्धी तथ्यांक संकलन र व्यवस्थित गर्नु ।
- ३) उपलब्ध स्रोत, साधन र सीपको पहिचान गरि त्यसको सदुपयोग गर्न तथा सम्भावित जोखिमहरूबाट बच्ने उपायहरूको खोजी गर्न सकिने,
- ४) भौगोलिक, सामाजिक, आर्थिक, धार्मिक, प्राकृतिक र मानवीय जीवनका हरेक पक्षहरूका बारेमा जानकारी प्राप्त हुने हुनाले गाउँपालिकामा संचालित कार्यक्रमको समिक्षा गरी सुधार, समायोजन वा परिवर्तन गर्न र नयाँ योजना तर्जुमाको लागि पृष्ठपोषण (Feedback) गर्ने छ ।
- ५) गाउँको साँस्कृतिक, पर्यटकीय तथा ऐतिहासिक स्थानको जनाकारी गराई बढि भन्दा बढि आन्तरिक तथा बाह्य पर्यटकलाई समेत आकर्षण गर्न सकिने
- ६) विकास निर्माणको लागि आधुनिक सोंच र उपयुक्त प्रविधिक विकास गर्नको लागि सहयोग पुग्ने सूचनाबाट विभिन्न निकाय तथा व्यक्तिहरूसँग सम्बन्ध बढाउन सहज हुने हुनाले आपसी सहयोगको वातावरण निर्माण हुने ।
- ७) विकास निर्माणमा पछि परेका वडा र वस्तीहरूमा नयाँ विकास निर्माणको योजना लैजान सहयोग हुने योजनाको प्रभावकारी, सुव्यवस्थित र दिगो प्रतिफल दिने गरि सञ्चालन गर्न सहयोग पुग्ने ।
- ८) संकलित तथ्यांकलाई संग्रह गर्नको लागि उपयुक्त इलेक्ट्रोनिक प्रणाली (एस.पि.एस.एस.) र एक प्रति प्रिन्ट गाउँपालिकालाई उपलब्ध गराउनु मुख्य उद्देश्य रहेको छ ।

### १.४ घरधुरी सर्भेक्षण तथा तथ्यांक व्यवस्थापन विधि

१. गुरुयोजना तथा आवधिक योजना तर्जुमा गर्दा तथ्यांक तथा सूचना संकलनगर्नका लागि गाउँपालिकाकाको समग्र पक्षको तथ्यांक आउने गरी प्रश्नावली तयार पारिएको छ । सो प्रश्नावलीलाई मोबाइल एप्स बनाइ सोही एप्स मार्फत तथ्यांक संकलन गरिएको हो ।
२. गुरु योजना तर्जुमा गर्नका लागि आवश्यक आधारभूत तथ्याङ्कहरू संकलन गरीसकेपछि हरेक क्षेत्रगत उद्देश्यको आधारमा सूचना विश्लेषणगरी आधारभूत सूचना तयार पारिएको छ ।

३. ट्याबलेटमा संकलित तथ्याङ्क वा विवरणलाई ईन्टरनेटको सहायताबाट आवश्यक परेमा सूचना तथा तथ्याङ्क संग्रह गर्न सकिने अवस्थामा पालिकालाई उपलब्ध गराइएको छ ।

४. स्थानीय तहमा साधन स्रोतको वास्तविक अवस्था थाहा पाउनका लागि एक पूर्वनिर्धारित सूचना सूचीहरूको अभ्यास गरिने छ । सूची भित्र प्रमुख रूपमा तीन किसिमका साधन र स्रोतको यथार्थ नक्साङ्कन, भौगोलिक सूचना प्रणालीका आधारमा भौगोलिक अवस्थिति (Geo Reference) लिई संकलन गरिने छ ।

#### क) प्राकृतिक स्रोतहरू :

यस अर्न्तगत प्रमुख प्राकृतिक साधन र स्रोतहरू जस्तै पानीको स्रोत, वन जंगल, जडीवुटी, खनिजवस्तु, खानी आदि पर्दछन् । यी प्राकृतिक स्रोतहरूको अवस्था तथा भू-उपयोगको स्थितिको अध्ययन गरिने छ । अध्ययनमा जल, जंगल, जमिन, भूमिको वितरण, जैविक विविधता सम्बन्धि विषयको अध्ययन गरी प्रस्तुति गरिएको छ ।

#### ख) मानव निर्मित साधन र स्रोतहरू :

समुदायमा निर्माण हुने तथा उत्पादन बृद्धिको लागि आवश्यक उपकरणहरूको वारेमा पनि अध्ययन गरि विवरणहरू संकलन गरिने छ । यसका अतिरिक्त बहुमुल्य कला, ऐतिहासिक तथा धार्मिक महत्वका वस्तुहरू, वैज्ञानिक खोजमुलक वस्तु तथा प्रविधिको वारेमा पनि अध्ययनमा समावेश गरिने छ । साधन र स्रोतको मूल्यांकनमा कृषिजन्य वस्तुहरूको उत्पादन, वन, जडीवुटी खेति, भौतिक निर्माण सामग्रीका उद्योगहरू, अन्य उत्पादनमुलक उद्योगहरू, खनिज उद्योगहरू, थोक तथा खुद्रा पसलहरू, यातायात तथा संचार सेवा प्रदान गर्ने निकाय तथा क्रियाकलापहरूका वारेमा सुक्ष्म अभ्ययन गरिने छ ।

#### ग) मानव संसाधन :

मानव संसाधन अर्न्तगत जनसंख्या, यसका प्रभाव र विशेषताहरू, महिला पुरुष, उमेरका आधारमा वर्गिकरण, आर्थिक रूपले सक्रिय जनसंख्या, शैक्षिक अवस्था, शैक्षिक तह र विषय, सिप, पेशा आदिका वारेमा अध्ययन गरी तथ्याङ्कहरू प्रस्तुत गरिने छ ।

### १.५ सर्भेक्षण तथा तथ्यांक व्यवस्थापन प्रक्रिया

यो घरधुरी सर्भेक्षण तथा तथ्यांक व्यवस्थापन कार्य गर्न निम्नानुसारको प्रक्रिया अबलम्बन गरिएकोछ :

#### १. पूर्व तयारी

घरधुरी सर्भेक्षण तथा तथ्यांक व्यवस्थापन कार्यको लागि सर्वप्रथम सर्भेक्षण विधिको निर्धारण गरियो । आधुनिक प्रविधिको प्रयोग गरेर गाउँपालिकाको तथ्यांक संकलन गर्नको लागि कोवो सफ्वेयरको प्रयोग गर्ने र यसलाई मोबाइल मार्फत तथ्यांक संकलन गर्ने विधि अपनाउन पालिकाबाट सहमति लिइयो । तथ्यांक संकलनको लागि स्थानीय विकास मन्त्रालयले तयार गरेको प्रश्नावलीलाई नै आधार



मानेर त्यसलाई अध्यावधि गरी मोवाइल एप्स बनाईयो । पूर्व परीक्षण गरी आवश्यक छलफल गरी यसलाई अन्तिम रूप दिईयो ।

## २. गणकको नियुक्ति र तालिम

सही तथ्यांक संकलन गरी गाउँपालिकाको सबै पक्षको तथ्यांक सङ्कलन गर्न गणकको नियुक्ति गरियो । यी गणकलाई तथ्यांक संकलन बारे तयारीको सैद्धान्तिक र तथ्यांक संकलन कार्यको व्यावहारिक पक्षको ज्ञान प्रदान गरी क्षमता अभिवृद्धि गर्ने उद्देश्यले २ दिनको तालिम आयोजना गरियो ।

## ३. तथ्याङ्क प्रशोधन र विश्लेषण

सङ्कलित तथ्यांकहरुबाट अपेक्षित नतिजा प्राप्त गर्न Computer Software Program तयार गरी विश्लेषण गर्नको लागि उपयुक्त परामर्शदाता छनौट गरी सम्झौता गरियो र निम्न बमोजिमका नतिजाहरु प्राप्त गर्ने उद्देश्यले सो को प्रशोधन र विश्लेषण कार्य गरिएको छ :

- वडागत रूपमा गाउँपालिकाको जनसंख्या, शिक्षा, स्वास्थ्य, खानेपानी तथा सरसफाई, उर्जा लगायत सही चित्रण गर्न ।
- प्रत्येक वडाहरुका वास्तविक आवश्यकता पहिचान तथा प्राकृतिक सम्पदाहरुको उपलब्धता बारेमा जानकारी गर्न ।

## ४. प्रतिवेदन तयारी

सङ्कलित तथ्याङ्कलाई स्थानीय विकास मन्त्रालयबाट निर्दिष्ट गरे अनुसारको ढांचामा आवश्यक प्रशोधन र विश्लेषण पश्चात प्राप्त नतिजाको आधारमा मस्यौदा प्रतिवेदन तयार गरियो र सो प्रतिवेदन, गाउँपालिकाका अध्यक्ष, उपाध्यक्ष, प्रमुख प्रशासकीय अधिकृत, गुरुयोजना निर्माण समिति, वडा अध्यक्षहरु, राजनीतिक दलका प्रतिनिधिहरु, लगायतको सम्मिलित बैठकमा प्रस्तुत गरी प्राप्त सुझावहरु समावेश गरी यो प्रतिवेदनलाई अन्तिम रूप दिइएको छ ।

## १.६ तथ्यांक संकलन तथा व्यवस्थापन तयारी अवधि

गाउँपालिकाको तथ्यांकन संकलन तथा व्यवस्थापन तयारी गर्नको लागि आवश्यक पर्ने घरधुरीको प्राथमिक तथ्याङ्कहरु संकलन गरियो । प्राप्त तथ्याङ्कलाई आवश्यक विश्लेषण गरी तालिकीकरण गरेर मस्यौदा स्थानीय स्तरमा प्रस्तुत गरी सो विभिन्न राजनैतिक दल, नागरिक समाज तथा अन्य ब्याक्तिबाट आएका सुझावहरु समेत समावेश गरी यो प्रतिवेदन तयार गरिएको छ ।

## १.७ गुणस्तर नियन्त्रण तथा व्यवस्थापन

१. गुणस्तर कायम गर्नको लागि सर्भे संयोजक तथा टोली प्रमुखले कार्य शुरु भएदेखि निरन्तररूपमा अनुगमन गर्ने छन् ।

२. तथ्य र तथ्यांकहरूको प्रमाणिकरण र शुद्धिकरण कार्यअवधि भरी गरिएको छ ।
३. तथ्यांक संकलनको कार्यमा राष्ट्रिय अभ्यास र अर्न्तराष्ट्रि मापदण्डलाई कायम गरिनेछ ।
४. स्थानीय सरकारको संचालन ऐनले निर्देश गरेका कार्यक्षेत्र र कार्यादेशको अधिनमा रहेर गरिने र सो को मापदण्ड कायम गरिनेछ ।

## १.८ सर्भेक्षण तथा तथ्यांक व्यवस्थापनका सीमाहरु

मूलतः बन्दीपुर गाउँपालिकाको घरधुरी सर्भेक्षण तथा तथ्यांक व्यवस्थापन २०७६, को कार्य प्राथमिक सूचना (Primary Data) संकलन गरेर तयार पारिएको भएता पनि संस्थागत तथ्यांकहरु भने द्वितीय तथ्यांकहरु (Secondary Data) बाट पनि लिएर तयार पारिएको हो । यस प्रतिवेदन तयारीको शिलशिलामा Secondary Data बाट (गाउँपालिका पाश्वचित्र २०७४, राष्ट्रिय जनगणना २०६८ बाट पनि तथ्याङ्कहरु लिइएको छ । यस गाउँपालिकाले तयार पारेको गाउँपालिकाको पाश्वचित्र २०७४ मा उल्लेखित अवधि भन्दा पछि यस गाउँपालिका भित्र भए गरेका प्रयासहरुलाई पनि समेट्ने कोशिश गरिएको छ तर केही कार्यालयहरुले आफ्नो तथ्यांक अद्यावधी नगरेको कारण गाउँ क्षेत्रमा भएका परिवर्तनहरुलाई यहाँ प्रस्तुत गर्न नसकिएको हुन सक्छ । तर यदि कुनै क्षेत्रको तथ्यांक पुरानो हुन गएको खण्डमा उपलब्ध गराईएको इलेक्टोनिक प्रणालीमा अद्यावधी गर्न सकिने गरी तथ्यांक व्यवस्थापन गरिएको हुनाले पालिकाले चाहेको अवस्थामा आफ्नो डाटा अद्यावधी गर्न सक्दछ ।

यो सर्भेक्षण प्रतिवेदन वेसलाइन डाटाको रूपमा प्रस्तुत गरिएको हुँदा यहाँ प्रयोग गरिएको तथ्यांक तालिकाहरुको विश्लेषण गरिएको छैन । पालिकाले आवश्यकता अनुरूप प्रयोग गर्न सक्ने छ । गाउँपालिकाको विभिन्न सूचनाको लागि लक्षित गरी तयार गरिएकोले गाउँपालिका क्षेत्रका विभिन्न पक्षहरु विद्यालय, संचारका सुविधा, संघ सस्थाका विवरण जे जस्तो अवस्थामा प्राप्त भएको छ जस्ताको तस्तै यस प्रतिवेदनमा समावेश गरिएको छ ।

## खण्ड-२ : बन्दीपुरको संक्षिप्त जानकारी

### २.१ संक्षिप्त परिचय

बन्दीपुर गाउँपालिका नेपालको गण्डकी प्रदेशमा पर्ने तनहुँ जिल्लामा अवस्थित एक गाउँपालिका हो । आर्थिक वर्ष २०६८ र ६९ को बजेटमार्फत मुलुकमा ४१ नयाँ नगरपालिका थपिँदा बन्दीपुरलाई नगरपालिका घोषणा गरिएको थियो । यसलाई नगरपालिका घोषणा गर्दा धरमपानी र बन्दीपुर गाउँ विकास समितिहरू समावेश गरिएका थिए । विसं २०७३ सालमा नेपालको नयाँ प्रादेशिक संरचना कायम गर्दा साविकको बन्दीपुर नगरपालिकामा घाँसीकुवाका (१ र ९) वडाहरू, र केशवटारका (१, ८ र ९) वडाहरूलाई समेटेर बन्दीपुर गाउँपालिका घोषणा गरिएको हो । राजनैतिक विभाजनका हिसाबले यो गाउँपालिका जिल्लाको निर्वाचन क्षेत्र नं. १ मा पर्दछ । ६ वडामा विभाजित यस गाउँपालिकाको प्रशासनिक कार्य वडा नं. ४ मा रहेको गाउँपालिकाको कार्यालयबाट हुने गरेको छ । बन्दीपुरको कुल क्षेत्रफल १०२ वर्ग कि.मी. छ । राष्ट्रिय जनगणना २०६८ का अनुसार यी ठाउँहरूको जनसंख्यालाई जोडेर बन्दीपुर गाउँपालिकाको जनसंख्या २०,०१३ रहेको छ ।

बन्दीपुर तनहुँको पुरानो सदरमुकाम सहर हो । यो शहर मोटर यातायातको सुविधा नहुँदा पश्चिम पहाडको मुख्य व्यापारीक नाकाको रूपमा रहेको थियो । तनहुँ, कास्की, लमजुङ र गोरखाको लागि दक्षिणबाट सामान ल्याउने र पहाडी भेगबाट सामान दक्षिण पठाउने मुख्य स्थलको रूपमा यो नाकाको विकास भएको हो । तनहुँ जिल्लाको सदरमुकामको रूपमा रहेको यस ठाउँबाट विसं २०२५ सालमा उक्त सदरमुकामलाई दमौली सारिएको थियो ।

नेवार संस्कृतिमा लिपिएको बन्दीपुरको सहरी संरचना साढे दुई सय वर्ष पुरानो मानिन्छ । रहनसहन, थिति र संरचनाका साथसाथै प्राकृतिक सौन्दर्य बन्दीपुरका विशेषता हुन । बन्दीपुर वरिपरिका गाउँमा मगर संस्कृतिको अवलोकन गर्न पाइन्छ । हिमालयको फराकिलो दृश्य बन्दीपुरको विशेषता हो । बजारबाट दश मिनेट परको टुँडिखेलबाट हिमालको हिउँमात्र देखिँदैन, ३०० कि.मी. फराकिलो क्षितिजमा फैलिएका फाँट, पहाड पनि देखिन्छन् ।

बन्दीपुरबाट दुई घण्टा हिँडेर पातालीद्वार वा स्वर्गद्वारी गुफा पुग्न सकिन्छ । यहाँको सिद्ध गुफा नेपालकै सबैभन्दा ठूलो गुफा मानिन्छ । बन्दीपुर वरिपरिका डाँडा हाइकिङका दृष्टिले पनि उपयुक्त मानिन्छन् । बन्दीपुर प्याराग्लाइडिङका लागि पनि चर्चित छ । ११५० मिटर उचाइमा रहेको भञ्ज्याङचौतारा, बुरुञ्चे डाँडाबाट प्याराग्लाइडिङ सुचारु भैरहेको छ । यहाको मुख्य व्यापारिक स्थानहरू डुम्रे बजार र बन्दीपुर बजार हुन् । बन्दीपुरका प्रमुख आकर्षणहरूमा खड्गदेवी माई मन्दिर पनि एक हो ।

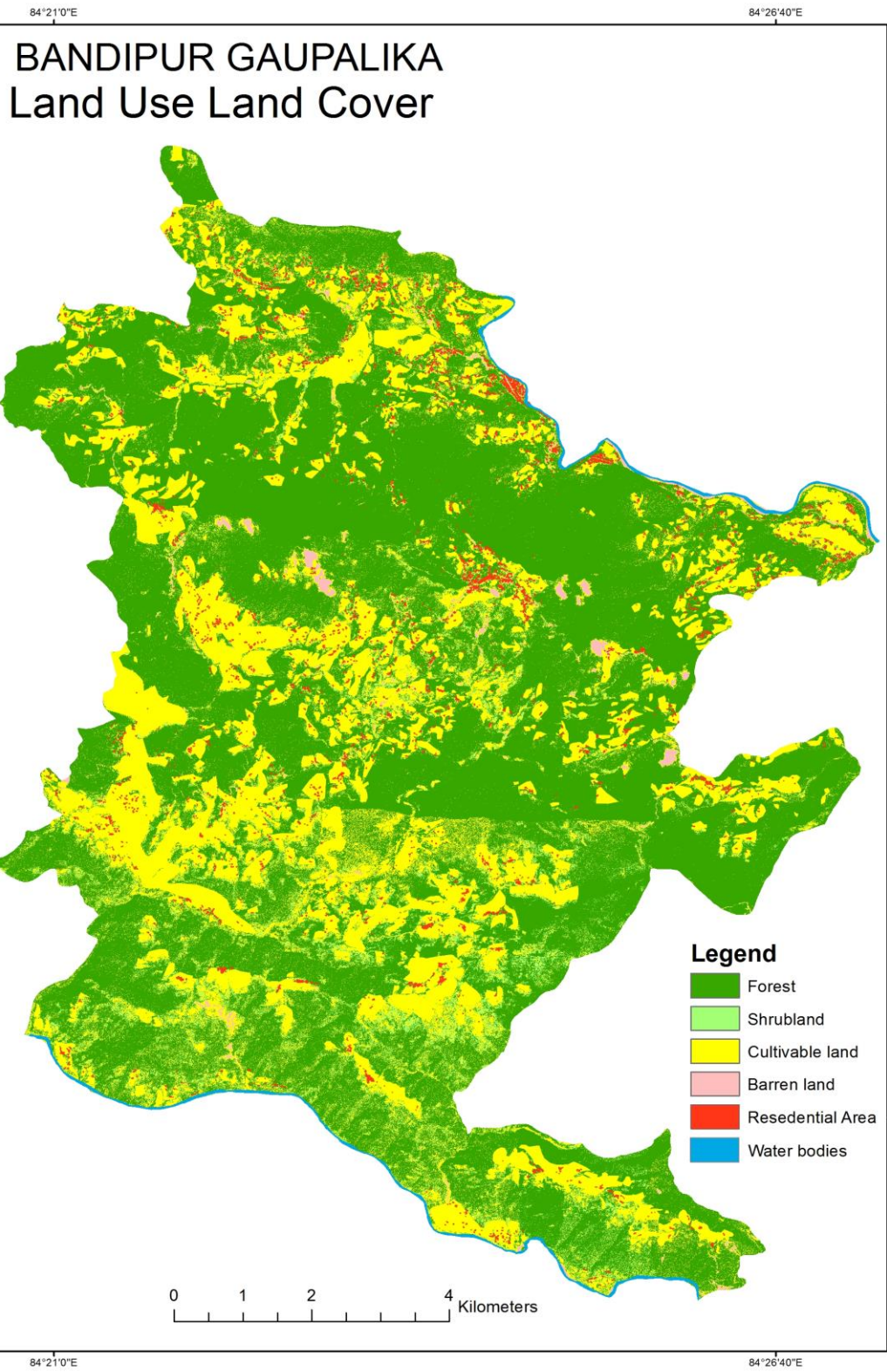
## २.२ अवस्थिति, सिमाना र प्रशासनिक विभाजन

विश्व मानचित्रमा यो गाउँपालिका  $27^{\circ}53'24''$  - $27=89^{\circ}$  b]v  $27^{\circ}58'12''$  - $27=97^{\circ}$  ;Ddsf] pQ/L cliff+; / $84^{\circ}21'36''$  - $84=36^{\circ}$  b]v  $24^{\circ}27'36''$  - $84=46^{\circ}$  सम्मको पूर्वी देशान्तरसम्म फैलिएर रहेको छ । यस गाउँपालिकाको पूर्वमा आँबुखैरेनी गाउँपालिका र गोरखा जिल्ला, पश्चिममा व्यास नगरपालिका, उत्तरमा भानु नगरपालिका र गोरखा जिल्ला तथा दक्षिणमा देवघाट गाउँपालिका पर्दछन् ।

## २.३ क्षेत्रफल तथा भू-उपयोगको अवस्था

भिरालो धरातलिय स्वरूपले बनेको यस गाउँपालिका समुद्र सतहबाट ३४० देखि १६२० मिटर सम्मको उचाइमा फैलिएर रहेको छ । हाल यस गाउँपालिकाको कुल क्षेत्रफल करिब १०२ वर्ग किलोमीटर छ । जस अन्तरगत साविक बन्दिपुर, धरमपानी, केशवटार र घाँसीकुवा गा.वि.स.को भूभागहरु मिलेर बन्दिपुर गाउँपालिका बनेको हो ।

घुरधुरी सर्भेक्षणबाट प्राप्त तथ्यांकको आधारमा गाउँपालिकाको वडास्तरीय घरधुरी संख्या, जाती तथा वडा अनुसार जनसंख्या, शिक्षा, स्वास्थ्य जस्ता विभिन्न तथ्यांकहरु तल तालिकाहरुमा उल्लेख गरिएको छ ।



नक्सा : बन्दीपुर गाउँपालिकाको भू-उपयोगको अवस्था ।

## खण्ड-३ : बन्दीपुर गाउँपालिकाको तथ्याङ्कीय विवरण

### ३.१ सामान्य जानकारी

राष्ट्रिय जनगणना २०६८ अनुसार तत्कालिन बन्दीपुर गा.वि.स.को जम्मा घरधुरी संख्या ३०५६ रहेको थियो । जसअन्तर्गत यस गाउँपालिका भित्र व्यापार व्यवसाय, रोजगारी तथा अन्य पेशा गरी बस्ने बाहिरका मानिसहरु जो भाडा लिइ बसेका छन्, उनीहरुको समेत जनगणनामा समावेश गरिएको थियो । हाल गरिएको घरधुरी सर्भेक्षण गर्ने क्रममा बन्दीपुर गाउँपालिकाका स्थायी वासिन्दा बाहेक बाहिरबाट कुनै व्यवसाय तथा सेवा गरी बस्नेहरुको तथ्यांक समेत समावेश गरिएको छ । यसरी तथ्याङ्क संकलन गरिए अनुसार यस गाउँपालिकाको कूल घरधुरी संख्या ४७६२ र कूल जनसंख्या २२१७२ रहेको छ । तर यस गाउँपालिकाको घरधुरी सर्भेक्षण गर्ने समयमा विभिन्न कारणले तथ्यांक उपलब्ध गराउन असमर्थ भएकातर घर तथा जग्गा जमिन यही स्थानमा भए पनि उनीहरु नियमित यहाँ बसोबास नगर्ने (काठमाण्डौ र नारायणघाट) मा बसोबास गर्दै आएका अन्दाजी ८२ घर परिवारको सूची मात्र तयार पारिएको छ र उनीहरुको विस्तृत विवरण यस सर्भेक्षणमा संलग्न गरिएको छैन । साथै यस प्रतिवेदनमा वडास्तरीय जनसंख्या, घरधुरी तथा घरमुलीसंख्या देहाय बमोजिम रहेको छ । जसमा ११२८६ पुरुषको जनसंख्या छ भने महिलाको जनसंख्या १०८८६ रहेको छ । परिवारको घरमुलिको विवरण, परिवारका सदस्यको अवस्था, आर्थिक अवस्था, पेशा, शिक्षा लगायत विवरणहरु तलका तालिकाहरुमा दिइएको छ ।

### ३.२ वडागत घरधुरी र जनसंख्या वितरण

१. घरधुरी तथा जनसंख्याको विवरण							
	वडा न.						
	१	२	३	४	५	६	कुल
जम्मा घरधुरी संख्या	११६७	७९१	५५२	८८५	६८१	६८६	४७६२
जम्मा जनसंख्या	५२८१	३३८८	२६३७	४२०४	३०१७	३६४५	२२१७२
२. लिङ्ग अनुसार जनसंख्या विवरण							
पुरुष	२६८८	१७२८	१३६२	२०८१	१५४३	१८८४	११२८६
महिला	२५९३	१६६०	१२७५	२१२३	१४७४	१७६१	१०८८६
३. लिंग अनुसार घरमुली संख्या							
पुरुष	८८२	५०५	३२६	५९९	१८८	६८	२५६८
महिला	२७८	२७१	२२७	१४४	४३	४४	१००७
४. धर्मको आधारमा घरधुरी विवरण							

हिन्दु	१०८१	७४४	५२४	७९३	६४६	४२१	४२०९
बुद्ध	२६	१९	१०	४६	१८	२५५	३७४
मुस्लिम	१८	५	०	८	०	१	३२
क्रिष्टियन	३०	२१	१८	३१	१२	५	११७
अन्य	१२	२	०	७	५	४	३०

#### ५. जातीय विवरण (घरधुरी)

कामी	८०	६६	४८	४६	५५	८	३०३
गुरुङ	४०	१६२	७०	१८९	२२१	५७३	१२५५
घर्ती/	२७	२६	३८	३०	४३	५	१६९
चेपाङ	७	०	४	२	०	०	१३
छेत्री (खस, ठकुरी, गिरी, पुरी)	२५२	१७९	६६	४२	४२	८	५८९
तामांग	१२	२	०	२३	४	०	४१
दमाई	३०	१४	०	२३	१०	६	८३
दुरा	१	०	०	०	०	१	२
नेवार	२५७	६२	३	११२	१४	२	४५०
ब्राह्मण	१४४	५२	८७	६६	१३८	४	४९१
मगर	२०३	६६	१७९	३००	९५	७०	९१३
मुस्लिम	१९	५	०	७	०	१	३२
राई	५	१	०	३	१	१	११
सार्की	५३	१२३	५७	१७	५२	४	३०६
अन्य	३७	३३	०	२५	६	३	१०४

#### ६. मातृ भाषाको विवरण (घरधुरी)

नेपाली	११२१	५७४	३५८	७०२	४४८	६६	३२६९
गुरुङ	७	१३५	४७	१११	१९१	५६५	१०५६
मगर	१९	३१	१४७	४१	३०	४८	३१६
तामांग	१	२	०	६	०	०	९
नेवारी	११	४४	०	२१	४	२	८२
राई	१	०	०	०	०	१	२

अन्य	७	५	०	४	८	४	२८
------	---	---	---	---	---	---	----

### ३.३ वडागत शैक्षिक, वैवाहिक, अपाङ्गता र वसोवास सम्बन्धी विवरण

शैक्षिक, वैवाहिक, अपाङ्गता, वसोवास सम्बन्धि विवरण							
	वडा न.						
	१	२	३	४	५	६	कुल
<b>१. जनसंख्या अनुसार शैक्षिक विवरण</b>							
उमेरनपुगेको	२४०	१०६	७४	१६३	११३	१२२	८१८
निरक्षर	४०४	४०६	३१९	३०५	४३२	८१६	२६८२
पूर्वप्राथमिक शिक्षा (कक्षा १ देखि कक्षा ५)	९७३	९०१	६४१	७५९	६०१	७५०	४६२५
प्राज्ञिकउपाधि (पी. एच. डी.)	२४	४	६	३	०	३	४०
प्राथमिक कक्षा (६देखि८सम्म)	८३३	५८६	४८२	९०८	५६०	७३४	४१०३
प्रिस्कूल (पूर्वपाठशाला) शिशुकक्षा	१९९	२९१	११५	३४७	११५	१०३	११७०
माध्यामिक (कक्षा९देखि१२सम्म)	१७८४	७९६	७०८	९५७	७६७	८५६	५८६८
साक्षर (अनौपचारिक शिक्षा)	५०७	१७८	२३०	५४४	३०७	१९३	१९५९
स्नातकतह	२३०	९५	५०	१६६	१०५	६१	७०७
स्नातकोत्तरतह	८७	२५	१२	५२	१७	७	२००
<b>२. जनसंख्या अनुसार वैवाहिक विवरण</b>							
अविवाहित	२०६२	१४०८	१०८८	१७०३	११८७	१५०७	८९५५
विवाहित	३०३६	१८९०	१४९८	२३०५	१६५१	१९६०	१२३४०
श्रीमान/श्रीमती बितेको	१६६	७५	४५	१६६	१४७	१५९	७५८
सम्बन्धबिछेद	१७	१५	६	३०	३२	१९	११९
<b>३. जनसंख्या अनुसार स्वास्थ्यको अवस्था</b>							
तन्दुरुस्त	३२७४	२९९१	२४४०	१३७१	१५४०	३१३५	१४७५१
दीर्घरोगी	१९७	११३	४१	६४	७०	५९	५४४



सामान्य	१८१०	२८४	१५६	२७६९	१४०७	४५१	६८७७
<b>४. अपांगताको अवस्था (घरधुरी)</b>							
अपांगता नरहेको	११४२	७८६	५४८	८७६	६७३	६७२	४६९७
शारीरिक अपांगता	१२	४	२	५	३	८	३४
दृष्टिविहिन	२	०	०	०	०	०	२
न्युनदृष्टिविहिन	०	१	२	०	०	०	३
बोल्न नसक्ने	१	०	०	१	१	२	५
सुन्न नसक्ने	१	०	०	१	०	१	३
बोल्न र सुन्न नसक्ने	२	०	०	०	०	०	२
बौधिक अपांगता वा सुस्तमनोस्थिति	७	०	०	२	४	३	१६
<b>५. बसाईसराईको अवस्था (घरधुरी)</b>							
बसाई सरेर आएका घरधुरी	३५९	१४३	८७	३३३	१५७	१२	१०९१
पुरानो बसोबासका घरधुरी	८०९	६४७	४६७	५५२	५२३	६७३	३६७१
<b>६. बसाईसराइ गर्ने घरधुरीको पुर्व स्थान</b>							
जिल्लाभित्रबाट	१७४	१७	३९	५९	२६	२	३१७
बाहिरीजिल्लाबाट	१३६	७५	३८	११३	८९	५	४५६
यसैगाउपालिकाभित्रबाट	४२	५१	१०	१५७	४२	५	३०७
विदेशबाट	७	०	०	४	०	०	११
<b>७. बसाईसरेरआउने घरधुरीको बसोबास अवधिविवरण</b>							
०-१०वर्ष	१४१	४१	२७	१७८	७३	८	४६८
११-२०वर्ष	८७	२४	१३	४३	२२	२	१९१
२०वर्षभन्दाबढी	१३१	७८	४७	११२	६२	२	४३२
<b>८. घरधुरीको बसाईसराइको पुर्जा सम्बन्धि विवरण</b>							
पुर्जा भएका	२०२	५५	१७	२५१	१२३	६	६५४
पुर्जा नभएका	१५७	८८	७०	८२	३४	६	४३७

### ३.४ जनसंख्याको पेशागत विवरण

१. जनसंख्याका आधारमा मुख्यपेशागत विवरण							
	वडा न.						
	१	२	३	४	५	६	कुल
कृषि/ पशुपंछीपालन	११६६	११६३	११६४	१०४९	९३०	१३३८	६८१०
उद्योग	३०	९४	१०	१६७	६	२	३०९
बिद्यार्थी	१५१८	९७३	७८७	७८९	८४४	१०४१	५९५२
वेरोजगार	९६	४	४८	३२	६४	५५	२९९
व्यापार	९००	१७३	१७	६९५	१६०	६४	२००९
सेवा, जागिर, नोकरी	८१६	३७६	३८७	९१०	५६५	५८१	३६३५
आश्रित जनसंख्या	६३२	४२८	२१८	४६०	४२८	५५४	२७२०
अन्य	१२३	१७७	६	१०२	२०	१०	४३८
२. कृषि पेशामा संगलग्न जनसंख्या							
आफ्नैजग्गामा खेतीपाती गर्ने	१०३७	८५१	१०९५	९०३	८२१	१३३१	६०३८
कृषिमजदुरी गर्ने	८०	३०१	६९	१३९	७२	६	६६७
अन्य	४९	११	०	७	३७	१	१०५
३. उद्योग र व्यापारमा संगलग्न जनसंख्या							
जागिर/नोकरी गर्ने	५३	७	४	२२	५	१२	१०३
दैनिकज्यालामजदुरी गर्ने	१५७	१०७	८	२३८	१९	१	५३०
आफै स्वरोजगारीमा रहेका	७२०	१५२	१५	६०१	१४२	५३	१६८३
४. सेवा क्षेत्रमा संगलग्न जनसंख्या							
गैरसरकारीजागिर	२९०	४३	७५	३४४	५५	९१	८९८
निजिकम्पनी	४८	५५	५०	२४	१३३	८९	३९९
बैदेशिकरोजगार	२९७	१८२	१८३	४३१	२९६	१९६	१५८५

सरकारीजागिर	१८१	९६	७९	१११	८१	२०५	७५३
-------------	-----	----	----	-----	----	-----	-----

५. सहायक पेशामा संगलग्न जनसंख्याको विवरण							
	वडा न.						
	१	२	३	४	५	६	कुल
उद्योग	२५	०	१०	७०	३	०	१०८
कृषि/ पशुपंछीपालन	९५८	८०७	१२८७	५०१	९८७	१४६६	६००६
बिद्यार्थी	७३८	३०९	७३४	७७३	५४१	७२५	३८२०
वेरोजगार	८	०	२७	६०	१	२८	१२४
व्यापार	६०६	१४	१५	२१८	१०९	४९	१०११
सेवा, जागिर, नोकरी	५५२	१८	३३८	३८२	२१४	३७३	१८७७
सहायक पेशा नभएका	२२५२	२२२७	२१९	२१६७	११४५	९९६	९००६
अन्य	१४२	१३	७	३३	१७	८	२२०
६. कृषिसहायक पेशामा संगलग्न जनसंख्या							
आफ्नैजग्गामा खेतीपाती गर्ने	८७५	७७४	१२०५	४२९	८५०	१४५९	५५९२
कृषिमजदुरी गर्ने	७७	३२	८२	६७	९०	५	३५३
अन्य	६	१	०	५	४७	२	६१
७. उद्योग र व्यापार सहायक पेशामा संगलग्न जनसंख्या							
जागिर/नोकरी गर्ने	३४	०	५	१३	३	८	६३
दैनिकज्यालामजदुरी गर्ने	१३३	१	१०	१२०	५	१	२७०
आफै स्वरोजगारीमा रहेका	४६४	१३	१०	१५५	१०४	४०	७८६
८. सहायक सेवा क्षेत्रमा संगलग्न जनसंख्या							
गैरसरकारीजागिर	१८४	०	६८	१७३	७	४२	४७४
निजिकम्पनी	३१	२	५०	१७	७१	६५	२३६
बैदेशिकरोजगार	२१९	११	१५८	१५३	११९	१२०	७८०
सरकारीजागिर	११८	५	६२	३९	१७	१४६	३८७

### ३.५ विगत एक वर्षमा मृत्यु हुनेको वडागत विवरण

१. घरधुरी अनुसार १ बर्ष भित्र मृत्यु भएका सदस्यको विवरण							
	वडा न.						कुल
	१	२	३	४	५	६	
मृतकसदस्य भएका घरधुरी संख्या	१९	१८	१४	२७	१७	१०	१०५
पुरुष	९	१२	९	१४	८	३	५५
महिला	१०	६	५	१३	९	७	५०

### ३.६ घरधुरी अनुसार पिउने पानी, इन्धन, शौचालयको विवरण

घरधुरी अनुसार पिउनेपानी, ईन्धन, शौचालयको विवरण							
	वडा न.						कुल
	१	२	३	४	५	६	
<b>१. पिउने पानीको मुख्य स्रोत</b>							
खुल्लाइनार/कुवा	६	११	४१	३	६	१५	८२
ट्युबेल/हातेपम्प	०	०	१	०	०	०	१
ढाकिएकोइनार/कुवा	२	४	२०	१	२	२	३१
धारा/पाइप	११३५	६९३	४७५	८७८	६४६	६५८	४४८५
नदी/खोला	१	४	७	०	२१	१०	४३
मूलधारा	२१	७९	८	३	६	१	११८
अन्य	२	०	०	०	०	०	२
<b>२. खाना पकाउन मुख्य इन्धन</b>							
एल. पी. ग्याँस	७३५	३०७	१	६०९	२३९	१६	१९०७
काठ/दाउरा	४०५	४७७	५५१	२६५	४३२	६६६	२७९६
गुइठा/गोरहा	१	०	०	४	०	०	५
गोबरग्याँस	२६	७	०	६	१०	०	४९
बिजुली	०	०	०	१	०	२	३
मट्टीतेल	०	०	०	०	०	१	१

अन्य	०	०	०	०	०	१	१
<b>३. बत्ती बाल्न मुख्य इन्धन</b>							
गोबरग्यांस	१	०	०	२	०	०	३
बिजुली	११४८	७८०	५४५	८५८	६७०	६३८	४६३९
मट्टीतेल	१५	५	७	१६	७	१	५१
सोलार	३	५	०	७	२	४६	६३
अन्य	०	१	०	२	२	१	६
<b>४. शौचालय विवरण</b>							
चर्पीनभएका	३१	२०	११	२६	५६	१३	१५७
फलसनभएको (पानीखन्याउने)	१०२८	७२०	५३८	८०८	५९१	६६६	४३५१
फलसभएको	८१	१४	०	३८	६	३	१४२
साधारणखाल्टे (खुल्लाचर्पी)	२५	३७	३	१३	२७	१	१०६
अन्य	२	०	०	०	०	४	६

### ३.७ विगत ६ महिनादेखि राजगारीको लागि घर बाहिर रहेको जनसंख्याको विवरण

१. विगत ६ महिनादेखि अनुपस्थित व्यक्ति रहेका घरधुरीको विवरण							
	वडा न.						कुल
	१	२	३	४	५	६	
अनुपस्थित सदस्य रहेको घरधुरी	२२१	७८	७३	२६२	२००	१४३	९७७
अनुपस्थित सदस्य नरहेको घरधुरी	९४६	७१३	४७९	६२३	४८१	५४३	३७८५

### ३.८ घर बाहिर का मगर्ने बालश्रमिकको विवरण

१. घरधुरी अनुसार घर बाहिर काम गर्ने बालश्रमिकको विवरण							
	वडा न.						कुल
	१	२	३	४	५	६	
बाहिर काम गर्न जाने घरधुरी संख्या	०	२	३	४	०	२	११
बाहिर काम गर्न नजाने घरधुरी संख्या	११६८	७८८	५५१	८८१	६८०	६८३	४७५१
२. बालश्रमिकको लैंगिक विवरण							
केटाहरु	०	२	३	४	०	१	१०
केटीहरु	०	०	०	०	०	१	१
३. बालश्रमिकको कामको विवरण							
कलकारखानामजदुर	०	१	०	०	०	०	१
दैनिकज्यालादारी	०	०	१	०	०	१	२
यातायातमजदुर	०	०	०	२	०	०	२
होटेल, पसलतथासेवाक्षेत्र	०	१	२	२	०	०	५
अन्य	०	०	०	०	०	१	१

### ३.९ घरधुरीको आधारमा प्राविधिक शिक्षा तथा तालिम लिनेको विवरण

१. घरधुरीको आधारमा प्राविधिक शिक्षा तथा तालिम लिनेको विवरण							
	वडा न.						कुल
	१	२	३	४	५	६	
प्राविधिकशिक्षातथातालिम लिने घरधुरी	१०८	२२	१४	७१	७	७	२२९
प्राविधिकशिक्षातथातालिम नलिने घरधुरी	१०६०	७६८	५४०	८१४	६७३	६७८	४५३३
१. लिंगका आधारमा प्राविधिक शिक्षा तथा तालिम लिनेको विवरण							
कृषिखेतीरपशु							
पुरुष	९	८	०	१४	४	१	३६
महिला	४	४	५	१४	०	१	२८
इन्जिनियरिंग							
पुरुष	३६	३	१	११	१	१	५३
महिला	१३	२	२	६	०	०	२३
वन							
पुरुष	१	०	०	२	०	०	३
महिला	२	०	६	५	०	०	१३
मेडिसिन							
पुरुष	१८	०	१	७	१	०	२७
महिला	१३	१	०	१६	०	०	३०
खाध्यप्रशोधन							
पुरुष	०	१	०	०	०	०	१
महिला	०	०	१	३	०	०	४
वकिल (कानून)							
पुरुष	०	०	०	२	०	१	३
महिला	१	१	०	०	०	०	२
पत्रकार							
पुरुष	०	०	०	१	०	०	१
महिला	०	०	०	०	०	०	०
अन्य							

पुरुष	१४	२	०	०	१	१	१८
महिला	८	२	९	०	०	२	२१

### ३.१० घरधुरीको आधारमा सीपविकास तालिम लिनेको विवरण

१ घरधुरीको आधारमा सीपविकास तालिम लिनेको विवरण							
	वडा न.						
	१	२	३	४	५	६	कुल
सीपविकास तालिम लिने घरधुरी	२०१	४७	१२	१२६	२७	९	४२२
सीपविकास तालिम नलिने घरधुरी	९६७	७४३	५४२	७५९	६५३	६७६	४३४०
२. लिंगका आधारमा सीपविकास तालिम लिनेको विवरण							
<b>सूचनातथाप्रविधिसंगसम्बन्धित</b> (कम्प्युटर,बिद्युत,मोबाइल,रेडियो,घडी)							
पुरुष	४५	११	१	१२	१	१	७१
महिला	१८	५	१	४	०	०	२८
<b>सिलाई,बुटिक,सृंगारआदि</b>							
पुरुष	६	१	०	६	०	०	१३
महिला	५८	१८	४	६८	६	५	१५९
<b>निर्माणसम्बन्धि</b>							
पुरुष	१९	१	१	३	२	०	२६
महिला	७	१	०	१	०	०	९
<b>इन्जिनियरिंग,अटोमोबाइल,मेकानिक्स,हाउसवाइरिंग आदि</b>							
पुरुष	२७	३	१	१०	५	०	४६
महिला	८	०	०	१	०	०	९
<b>कृषितथापशुपंछिसम्बन्धि</b> (जे.टि,जे.टि.ए,रेन्जर,खाधप्रशोधनआदि )							
पुरुष	१२	३	१	३	३	१	२३
महिला	६	४	२	६	१	०	१९



जनस्वास्थ्य सम्बन्धि (आयुर्वेदिक, ए. एन. एम, आदि)							
पुरुष	२	०	०	१	०	०	३
महिला	१	०	१	२	०	०	४
अतिथिसत्कार र पर्यटन (टूरगाइड , कुक, दोभाषेआदि )							
पुरुष	२	१	०	१०	८	०	२१
महिला	०	१	०	११	०	०	१२
कला सम्बन्धित							
पुरुष	४	०	१	०	०	०	५
महिला	३	०	२	०	१	१	७
अन्य							
पुरुष	९	२	१	१	१	०	१४
महिला	७	१	३	१	०	०	१२

### ३.११ घर सम्बन्धी विवरण

घर सम्बन्धि विवरण							
	वडा न.						
	१	२	३	४	५	६	कुल
<b>घरधुरी अनुसार घरको स्वामित्वको विवरण</b>							
ऐलानीपति जग्गामा	३२	६७	३२	११	९२	०	२३४
गुठी/सस्थागत	०	०	०	१	०	१	२
निजी	८८७	६१९	४८७	६४८	५१९	६७७	३८३७
भाडामा	२४१	१०३	३१	१९८	६७	८	६४८
अन्य	७	२	२	२७	३	०	४१
<b>बसोबास गर्ने घरको तल्ला सम्बन्धि विवरण</b>							
चारतल्लाभन्दा माथि	१७	५	०	१७	१	०	४०
तीनतल्ला	६७	२५	२	९०	९	२	१९५

दूईतल्ला	३१७	८०	९३	३००	२८६	९३	११६९
भुइँतल्लामात्र	५२५	५७८	४२६	२८०	३१८	५८३	२७१०
<b>बसोबास गर्ने घरको जगको किसिम</b>							
काठकोखम्बागाडेका	५	१३	८	१०	२०	४७१	५२७
ढलानपिल्लरसहितका	१०३	३२	०	१७६	७९	४२	४३२
माटोकोजोडाइभएकोइँटा /ढुंगा	४८७	५३८	४५७	३७०	२९७	१११	२२६०
सिमेन्टकोजोडाइभएकोइँटा/ढु इगा	३३०	१०४	५६	१३१	२१८	५२	८९१
अन्य	१	१	०	०	०	२	४
<b>बसोबास गर्ने घरको भित्ताको बनावट</b>							
कांचोइँटा	०	१	०	०	०	१	२
काठ/फल्याक	१	५	५	१	३	२७	४२
जस्तापाता	१	१	०	३	७	७	१९
बांसजन्यसामाग्री	५	१०	३	७	१२	३	४०
माटोकोजोडाइभएकोइँटा/ढुइँगा	४५५	४८७	४१५	३२४	२९१	४४१	२४१३
सिमेन्टकोजोडाइभएकोइँटा/ढु इगा	४६४	१८२	९७	३५२	३००	१९८	१५९३
अन्य	०	२	१	०	१	१	५
<b>बसोबास गर्ने घरको छानाको किसिम</b>							
खर/पराल/छ्वाली	८	३२	३५	१८	१७	७३	१८३
जस्ता/टिन/च्यादर	४७८	४४७	३०९	३६४	३८०	४०८	२३८६
टायल/खपडा/ढुइँगा	१५९	१३६	१७५	१४०	११९	१७२	९०१
सिमेन्ट/ढलान	२७८	७१	२	१६३	९६	२३	६३३
अन्य	३	२	०	२	२	२	११
<b>गाउँपालिका एवं सरकारले तोकेको मापदण्ड अनुसार बनेका घर संख्या (घरधुरी)</b>							
मापदण्ड पुरा भएको घर	३२२	८५	७७	३८२	२६३	३४	११६३
मापदण्ड आउनु पूर्व बनेका घर	६०४	६०३	४४४	३०५	३५१	६४४	२९५१

### ३.१२ वडागत रुपमा जग्गा जमिनको विवरण

१. घरधुरी अनुसार जग्गा जमिनको विवरण(रोपनीमा)							
	वडा न.						
	१	२	३	४	५	६	कुल
घरधुरीको नाममा दर्ता भएको जम्मा क्षेत्रफल	४९९५.४	४५३३.४	४५७९.१	३२४४	४१३१.२	५१७०	२६६५३.३
पुरुषको नाममा दर्ता भएको जम्मा क्षेत्रफल	३७०८	३३८९.८	३६४६.६	२२९६.४	३१८३	३७६३	१९९८७.२
पाखो बारीको जम्मा क्षेत्रफल	३५४५.४	३२८५.२	३१८०.३	२८१०.९	२९४१.३	३३७७	१९१४०.२
खरबारी- खोरियाको जम्मा क्षेत्रफल	२२३.८	३२७.३	२८७.५	५४.६	१४१.२	२२४.८	१२५९.१
निजीवनकोजम्माक्षेत्रफल	५९	७७.१	८८.५	१३७.५	१३२	१६३	६५७.१
कृषि कार्यकोलागि जग्गा प्रयोग गर्ने घरधुरी	५८५	४१३	५०८	४३२	५३१	४८५	२९५४
कृषि कार्यकोलागि जग्गा प्रयोग नगर्ने घरधुरी	५८३	३७७	४६	४५३	१४९	२००	१८०८
आफ्नो परिवारको नाममा रहेको जग्गा	३५०३.७	३८३४.१	४४२४.१	१७१४.४	३२२२.७	३७१८.५	२०४१७.७
भाडामा लिएको	७७६.६	२२२.१	२२१	४८८.४	७३६.५	९३.८	२५३८.५
भाडामा दिएको	२०१	१८४	५३	२२९.३	२५३	१३५.१	१०५५.४
ऐलानी प्रतिजग्गा	६९०	३५३.६	६०८.५	३३५.४	२७१.३	२१	२२७९.९
अन्य	११	२८	०	८६.८७	८.५	२४	१५८.३७

### ३.१३ वडागत रुपमा कृषि उत्पादन विवरण

१. बार्षिककृषिउत्पादनका विवरण (क्वीन्टल मा)							
	वडा न.						
	१	२	३	४	५	६	कुल
अन्नबाली	५७७	४०९	५०७	४०३	५१४	४८३	२८९३

दालहन	२७१	६७	२०१	७४	२८	१२०	७६१
तेलहन	३७	७	१९	२२	५२	४	१४१
तरकारी	१२२	२९	१८	८८	१६८	२	४२७
नगदेबाली	९५	३	७	५	०	०	११०
फलफुल	१५	१	१३	११	६४	२७	१३१
फुल	०	०	०	१	१	२	४
<b>२. वार्षिक नगदेबाली उत्पादन</b>							
अदुवा, बेसार,	८२	२	५	२	०	०	९१
प्याजलसुन	८९	१	२	३	०	०	९५
च्याउ	०	०	०	०	०	०	०
मह	०	०	०	०	०	०	०
उखु	०	०	१	०	०	०	१
बदाम	०	०	०	०	०	०	०
अन्य	१	१	०	१	०	०	३
<b>३. वार्षिक फलफुल उत्पादन</b>							
आँप, लिचि	१३	०	५	७	३	०	
केरा, मेवा	१०	०	०	६	१	०	
सुन्तला, कागती, आरुबखडाआदि	६	१	५	३	६१	२७	
किवी, एभोगाडो, आदिउन्नतफल	१	०	०	०	०	०	
अन्य	१	०	३	२	०	०	
<b>४. वार्षिक फुल उत्पादन</b>							
जडिबुटी	०	०	०	०	०	०	
सृंगार	०	०	०	१	०	०	
मौसमी	०	०	०	०	१	२	
<b>५. वार्षिक दलहन उत्पादन</b>							
मास	२७०	६७	२००	७३	२५	११७	
मस्यांग	१	४	२	१	३	१२	

रहर	०	०	०	०	०	०	
मुसुर	३	०	०	०	०	०	
केराउ	२	१	०	०	०	०	
भटमास	१७	७	४	१०	०	६	
अन्य	०	०	०	०	०	०	
<b>६. बार्षिक तरकारी उत्पादन</b>							
आलू	१२	५	८	२२	७	२	
काउलीबन्दा	२६	४	५	१६	१५४	२	
बोडीसिमी	६८	२१	४	५४	१०१	०	
गोलभेडा	५६	७	४	१९	१५	०	
काँक्रो, फर्सी, लौका, करेला, चिचिण्डोपर्बल	१०९	१२	७	५३	१४१	०	
अन्य	६	१	४	९	१	०	
<b>७. बार्षिक तेलहन उत्पादन</b>							
तोरी	२२	७	१७	१९	५२	४	
सूर्यमुखी	०	०	०	०	०	०	
आलसतिल	१७	०	०	२	०	०	
अन्य	०	०	३	२	०	०	

### ३.१३ वडागत वार्षिक खर्च विवरण

१. कृषिमा लाग्ने बार्षिक खर्चको विवरण							
	वडा न.						
	१	२	३	४	५	६	कुल
बार्षिक सिंचाई खर्च	२,१२७,३५५	८,००५,७००	४,२३१,०००	१०,४९८,४७६	४,११८,८००	१,६९०,४००	३०,६७१,७३१
बार्षिक विउविजन आपूर्तिखर्च	७४९,५१०	८५५,८००	१,३१९,५००	२,९७५,७३६	८७६,०८०	२९८,३५२	७,०७४,९७८
बार्षिक रसायनिक	१,१८३,६८८	१,४५०,०००	१,१७१,७०९	४,६६०,६५७	८३०,५६९	२४०,६३०	९,५३७,२५३

मलकोखर्च							
बार्षिक विषादी खरिद खर्च	९९,३५०	३७७,०००	४३०,८०९	१५६,३४०	२३०,९००	१६६,२००	१,४६०,५९९
बार्षिक खेतला खर्च	३,९१८,२००	१०,९८५,२००	८,७८०,५००	२,३६४,६००	२,९७९,०००	१,७३४,००१	३०,७६१,५०१

### ३.१४ सिंचाई सम्बन्धी विवरण

१. सिंचाई सम्बन्धि विवरण							
	वडा न.						
	१	२	३	४	५	६	कुल
सिंचाई भएको जमिनको क्षेत्रफल (रोपनीमा)	३१२१.६	२३२६.४	१९२३.३	२११९	२९९७.४	७४५.१	१३२३३
सिंचाई सुबिधान भएको जमिनको क्षेत्रफल (रोपनीमा)	३१५१.२	११६९.३	३१४१.८	८२५.४	१८३१	३०८	१०४२६.९
२. सिंचाईकोस्रोत							
कुलो/ नहर	३४२	२६८	२४२	५९	२०८	२०३	१३२२
water lifting	८	३	०	२७	३	०	४१
ट्युबवेल	१	३	०	०	१	२	७
कुवा, पोखरी, ईनार	१५	४	३	१२	५	१६	५५
आकाशेपानी	४७५	२२६	३१९	४७०	३६७	४९७	२३५४
३. सिंचाई सुबिधाको जम्मा अवधि							
१२ महिना	१२१	१५३	९	२१	१६२	४५	५११
३ महिना अथवा कम	४७१	१२०	३२०	३९२	३३०	४७७	२११०
६महिना	२०२	१७६	१४८	१०४	४४	८४	७५८

### ३.१५ वडागत रुपमा चौपाया पालनको अवस्था

१. घरधुरी अनुसार चौपायावापशुपंछीपालनका विवरण							
	वडा न.						
	१	२	३	४	५	६	कुल
चौपाया वा पशुपंछीपालन गर्ने घरधुरी	६२८	४६६	४८०	४२३	४९८	५५०	३०४५
चौपाया वा पशुपंछीपालन नगर्ने घरधुरी	५३९	३२५	७२	४६२	१८३	१३६	१७१७
२. पशु पन्छीको प्रकार							
गाई, गोरु, बाच्छाबाच्छी	२२४	२९१	२५४	१३४	२६४	२९६	१४६३
राँगा, भैंसी, पाडापाडी	२४६	१६१	१७२	९९	१६६	१२६	९७०
बारब्राखसी, भेडा, च्याँगा	५०९	३४३	३८३	२६१	४०२	४७७	२३७५
सुगुर, बंगुर	६५	१२	१००	१११	२२	२४	३३४
माछा	१	२	०	२	०	०	५
माहुरी	१०	३	५	५	६	६	३५
कुखुरा, हाँस, परेवा, आदि	२३८	१८६	१९२	२३४	८१	२७४	१२०५

### ३.१६ वडागत रुपमा घरधुरीको आम्दानी खर्च विवरण

घरधुरी अनुसार आम्दानी र खर्चको विवरण							
	वडा न.						
	१	२	३	४	५	६	कुल
१. आम्दानीको मुख्य स्रोत							
कृषि/ पशुपंछीपालन	३००	४०८	४८२	२६०	३४४	५४१	२३३५
नोकरी/ सेवा	२४३	७८	२४	१७६	९६	७६	६९३
बैदेशिकरोजगार	१६८	१०७	३०	१५१	१२०	२२	५९८
व्यापार	४०७	७८	७	१८५	७५	२३	७७५
उद्योग	१६	४५	२	३५	२	१	१०१
अन्य	३३	७५	७	७८	४४	२३	२६०
<b>२. बार्षिक आम्दानी (रु.)</b>	<b>२६३,७६०</b>	<b>१३६,५२७</b>	<b>२७,९०३,</b>	<b>६८,२६</b>	<b>१००,७९८</b>	<b>६०,६३</b>	<b>६५७,८८४</b>
	<b>,९१०</b>	<b>,०००</b>	<b>५००</b>	<b>१,८००</b>	<b>,४००</b>	<b>२,८००</b>	<b>,४१०</b>

बार्षिक आमदानीबाट खर्च प्रतिसत							
<b>शिक्षा</b>							
०-२०%	७३८	३६२	३९५	४०१	१८८	४३९	२५२३
२१-४०%	२३२	२८३	१०६	६९	२३२	८५	१००७
४१-६०%	१७७	४९	४१	१४	२११	३१	५२३
६१-८०%	९	०	१	०	३९	०	४९
८१-१००%	०	०	०	०	१०	०	१०
<b>स्वास्थ्य उपचार</b>							
०-२०%	६६२	१६७	१६८	२२३	३०७	१६२	१६८९
२१-४०%	४१०	५०९	३३१	५३३	३६५	४२६	२५७४
४१-६०%	९२	८९	५५	१२५	८	९७	४६६
६१-८०%	४	२५	०	२.००	०	०	३१
८१-१००%	०	०	०	०	०	०	०
<b>पशुपंछीपालनमा लगानी</b>							
०-२०%	१०४७	३८४	४८०	५२२	५१२	५२३	३४६८
२१-४०%	९९	१६१	७०	८६	१३६	१२४	६७६
४१-६०%	१४	१०	१	४	२५	२.००	५६
६१-८०%	०	१	०	०	२.००	०	३
८१-१००%	०	०	०	०	०	०	०
<b>उद्योग, व्यापार, व्यवसायमा लगानी</b>							
०-२०%	८२५	५२५	५३३	४६४	६००	५२४	३४७१
२१-४०%	२०७	८४	१५	१५३	५५	७०	५८४
४१-६०%	०	०	०	०	०	०	०
६१-८०%	१३०	५	०	१३	१८	९	१७५
८१-१००%	०	०	०	१	०	०	१
<b>बैदेशिक रोगजारीमा लगानी</b>							
०-२०%	११२४	५०९	४८५	५६२	६१०	५१३	३८०३
२१-४०%	३८	८१	६३	६२	६४	९३	४०१



४१-६०%	१	८	३	२.००	१	४	१९
६१-८०%	०	०	०	१	०	०	१
८१-१००%	०	०	०	०	०	०	०
<b>विवाह, चाडपर्व, धार्मिक तथा साँस्कृतिक कार्य</b>							
०-२०%	५९०	४८७	१८५	४२७	३४५	१९६	२२३०
२१-४०%	५६७	२७८	२४८	२७०	२७४	४१४	२०५१
४१-६०%	१०	१७	११९	१८०	६०	७४	४६०
६१-८०%	०	२.००	१	५	०	०	८
८१-१००%	०	०	०	०	०	०	०
<b>घर, जग्गा जमिनमा लगानी</b>							
०-२०%	१०८९	५४०	४८५	४६६	६६२	५००	३७४२
२१-४०%	६७	१५	५१	११०	८	६०	३११
४१-६०%	४	१	०	२.००	१	६	१४
६१-८०%	१	१	०	०	०	०	२.००
८१-१००%	०	०	०	०	०	०	०
<b>गहना खरिद तथा बचत</b>							
०-२०%	७९६	५६९	४०४	४१२	६३३	४८७	३३०१
२१-४०%	३११	२०२	१३६	२०४	३७	६४	९५४
४१-६०%	५७	२.००	५	१५	०	६	८५
६१-८०%	०	०	०	०	०	०	०
८१-१००%	१	१	०	०	०	०	२.००
<b>अन्य</b>							
०-२०%	७३८	३६२	३९५	४०१	१८८	४३९	२५२३
२१-४०%	२३२	२८३	१०६	६९	२३२	८५	१००७
४१-६०%	१७७	४९	४१	१४	२११	३१	५२३
६१-८०%	९	०	१	०	३९	०	४९
८१-१००%	०	०	०	०	१०	०	१०

### ३.१७ आफ्नो उत्पादनबाट परिवारलाई खान पुग्ने समयको विवरण

आफ्नो खेतको उत्पादनबाटपरिवारलाई खान पुग्नेसमयको विवरण							
	वडा न.						
	१	२	३	४	५	६	कुल
केहि महिनालाई पुग्यो	१३४	१३६	२७५	१९६	१९१	२५१	११८३
वर्षभरी पुग्यो	१५०	२६५	२०७	६२	१४५	२७८	११०७
विक्रि पनि गरे	१६	७	२	२	८	१०	४५
खान नपुगेको महिना							
बैशाख	११५	१०७	२४०	१९४	९१	२२२	
जेठ	१२१	१२२	२५०	१९४	६९	२०७	
असार	१२१	९२	२४१	१८९	५४	९०	
साउन	१०७	५२	९३	११५	६२	६९	
भदौ	९८	३३	४९	३३	७२	५५	
असोज	९५	३६	३३	६	८१	३६	
कात्तिक	८१	३०	६५	२	९६	२४	
मंसिर	६०	१५	११८	९	७८	२३	
पुस	५९	३७	१६८	६२	७६	३५	
माघ	५५	६८	२२८	१३३	७५	१०३	
फागुन	६२	८७	२४२	१७१	९६	१७०	
चैत्र	७३	८१	२३५	१७५	९०	१७६	

### ३.१८ वित्तीय पहुँचको अवस्था

वित्तीयसंस्थासंगको पहुँच र ऋण प्रवाहको विवरण							
	वडा न.						
	१	२	३	४	५	६	कुल
वित्तीय संस्थामा खाता हुने घरधुरी							
खाता छ	१०४९	५७७	३२०	७९०	५११	३१२	३५५९
खाता छैन	११८	२१४	२३२	९५	१७०	३७४	१२०३

वित्तीय संस्थाको प्रकार							
बैंक	९४३	५००	३०१	६५०	४६३	२७३	३१३०
सहकारीसंस्था	५४३	२३	३५	४८४	१५९	२१	१२६५
महिला तथा बचत समूह	२८७	८१	३२	१७९	१३७	५६	७७२
अन्य	२३	४	११	२	१	२	४३
ऋण लिएको घरधुरी							
ऋण लिएको	७३३	२४३	१०३	४२१	२५३	२५४	२००७
ऋण नलिएको	४३४	५४८	४४९	४६४	४२८	४३२	२७५५
ऋणको प्रयोजन							
कृषि	३२	२१	१३	१९	५९	३२	१७६
पशुपंछिपालन	१००	७१	२५	६३	८२	५६	३९७
शिक्षा	५७	३२	१०	३२	४४	६८	२४३
बैदेशिकरोजगार	३९	१०	११	१८	१४	१५	१०७
स्वास्थ्यउपचार	४९	४५	३८	८	४४	९८	२८२
धार्मीकतथासांस्कृतिककार्य कोलागि	१२	१	३	२४	४	२७	७१
अन्य व्यवसाय गर्न	३४३	४५	६	१४८	६०	६९	६७१
माथिका बाहेक अन्य	१९२	८०	७	१३३	३३	१५	४६०
कृषिव्यवसाय र कृषि उत्पादन प्रयोजनको लागि ऋणप्रवाह गर्ने वित्तीय संस्थाहरूको विवरण							
सहकारी संस्था	२०५	८०	३३	१९२	३७	३२	५७९
कृषि विकास बैंक	५३	३२	१४	२०	३१	१५	१६५
अन्य बैंक/ वित्तीय संस्था	४४९	८६	२८	१९६	१४८	४९	९५६
कृषकसमूह	५	८	०	१	१	३	१८
महिला तथा बचत समूह	५६	९०	१४	४२	३८	४६	२८६
आफन्त/ इस्टमित्र	१२१	२५	२२	१८	४३	१४७	३७६
अन्य	७	८	०	०	०	२	१७

## खण्ड-४ : संस्थागत तथ्यांकको विवरण

### ४.१ सामाजिक सुरक्षा भत्ताको विवरण

वडा नं.	विवरण	जेष्ठ नागरिक अन्य	जेष्ठ नागरिक दलित	एकल महिला	विधवा	पुर्ण अपाङ्गता	अति अशक्त र अपाङ्गता	वालवालिका सुरक्षा दलित	जेष्ठ नागरिक औषधी	जम्मा
१	गत आ.व.वाट नविकरण	१४७	४३	७८	६७	७	१९	२९	२०९	३९०
	वार्षिक कायम संख्या	१५६	४८	७७	८२	७	२१	३३	२१७	४२४
२	गत आ.व.वाट नविकरण	१४४	१०६	११२	६४	१२	१६	५४	२५९	५०८
	वार्षिक कायम संख्या	१५३	११५	१०७	७२	११	१६	६०	२७४	५३४
३	गत आ.व.वाट नविकरण	१५०	३४	७८	३६	३	१३	४१	१९७	३५५
	वार्षिक कायम संख्या	१४५	४३	६८	३९	२	१२	५७	१९३	३५९
४	गत आ.व.वाट नविकरण	१२७	३४	९५	४४	७	५	२८	१९७	३४०
	वार्षिक कायम संख्या	१४७	३८	९३	५८	७	५	३०	२१५	३७८
५	गत आ.व.वाट नविकरण	१३७	५०	९८	५०	९	१४	३७	२०७	३९५
	वार्षिक कायम संख्या	१४५	५६	९५	५८	९	१४	३४	२१९	४११
६	गत आ.व.वाट नविकरण	२२९	२९	५०	१३९	१०	९	१७	२९०	४८३
	वार्षिक कायम संख्या	२४६	३०	४८	१४८	१०	९	१८	३११	५०९

स्रोत : बन्दिपुर पालिकाको वार्षिक प्रगति प्रतिवेदन २०७५/७६

### ४.२ व्यक्तिगत घटना दर्ताको अवस्था

क्र.स	व्यक्तिगत घटनाको किसिम	विवरण	वडा नं.						जम्मा
			१	२	३	४	५	६	
१	जन्म	महिला	३८	७६		११७	६२		
		पुरुष	६२	५७		१०३	६१		
२	मृत्यु	महिला	८	८		१७	१८		
		पुरुष	११	१६		२१	२२		
३	विवाह दर्ता	दर्ता संख्या	३९	५५		५९	३८		

४	सम्बन्ध विच्छेद	दर्ता संख्या	२	२		३	१		
५	वसाई सराई गरि आउने	दर्ता संख्या	१८	१		९	३		
		जनसंख्या	८६	५		३८	९		
६	वसाई सराई गरी जाने	चलानी संख्या	६	७		४	१०		
		जनसंख्या	१८	५५		१७	३९		
७	वेवारिस फेला	संख्या							

स्रोत : बन्दिपुर पालिकाको वार्षिक प्रतिवेदन २०७५/७६

### ४.३ शिक्षा

#### सरकारी (संस्थागत) विद्यालय र अध्ययनरत विद्यार्थी सम्बन्धी विवरण

क्र.सं.	विद्यालय	साविक ठेगाना	हालको ठेगाना	वडा नं.	जम्मा विद्यार्थी भर्ना		
					महिला	पुरुष	जम्मा
1	विष्णु मा.वि.	घासीकुवा	बन्दिपुर गा.पा.	1	181	169	350
2	तामुङ्ग प्रा.वि.	घासीकुवा	बन्दिपुर गा.पा.	3	7	6	13
3	भंगेरी प्रा.वि.	घासीकुवा	बन्दिपुर गा.पा.	1	15	18	33
4	ज्योति प्रा.वि.	घासीकुवा	बन्दिपुर गा.पा.	1	16	14	30
5	जनता प्रा.वि.	घासीकुवा	बन्दिपुर गा.पा.	1	34	30	64
6	रत्न रा.ल.क.नि.मा.वि.	बन्दिपुर	बन्दिपुर गा.पा.	4	47	42	89
7	चन्द्रोदय नि.मा.वि.	बन्दिपुर	बन्दिपुर गा.पा.	5	73	50	123
8	जनज्योति प्रा.वि.	धरमपानी	बन्दिपुर गा.पा.	6	17	14	31
9	जनजागृति प्रा.वि.	धरमपानी	बन्दिपुर गा.पा.	6	15	23	38
10	उदय प्रा.वि.	धरमपानी	बन्दिपुर गा.पा.	6	18	17	35
11	अरुण मा.वि.	धरमपानी	बन्दिपुर गा.पा.	6	186	170	356
12	सेतीगंगा प्रा.वि.	धरमपानी	बन्दिपुर गा.पा.	6	14	21	35
13	जयनेपाल प्रा.वि.	धरमपानी	बन्दिपुर गा.पा.	6	17	9	26
14	सुर्य प्रा.वि.	धरमपानी	बन्दिपुर गा.पा.	6	9	4	13
15	सुनिता प्रा.वि.	धरमपानी	बन्दिपुर गा.पा.	6	7	11	18
16	पवित्रा उ.मा.वि.	बन्दिपुर	बन्दिपुर गा.पा.	1	378	325	703
17	भानु उ.मा.वि.	बन्दिपुर	बन्दिपुर गा.पा.	2	284	228	512
18	जगदिश्वर नि.मा.वि.	बन्दिपुर	बन्दिपुर गा.पा.	4	86	76	162

19	जलदेवी प्रा.वि.	वन्दिपुर	बन्दिपुर गा.पा.	5	22	14	36
20	दिपज्योति प्रा.वि.	वन्दिपुर	बन्दिपुर गा.पा.	2	12	10	22
21	चमुण्डामाई प्रा.वि.	वन्दिपुर	बन्दिपुर गा.पा.	2	15	8	23
22	कालिका नि.मा.वि.	वन्दिपुर	बन्दिपुर गा.पा.	2	84	82	166
23	देउराली प्रा.वि.	वन्दिपुर	बन्दिपुर गा.पा.	2	19	25	44
24	श्रीराम प्रा.वि.	वन्दिपुर	बन्दिपुर गा.पा.	4	14	5	19
25	आधिवासी प्रा.वि.	वन्दिपुर	बन्दिपुर गा.पा.	5	35	20	55
26	कालिका प्रा.वि.	वन्दिपुर	बन्दिपुर गा.पा.	5	9	11	20
27	शिवशक्ति प्रा.वि.	वन्दिपुर	बन्दिपुर गा.पा.	2	14	12	26
28	सिद्धदेवी प्रा.वि.	वन्दिपुर	बन्दिपुर गा.पा.	4	10	10	20
29	भैरव प्रा.वि.	वन्दिपुर	बन्दिपुर गा.पा.	2	27	19	46
30	शिव मा.वि.	केशवटार	बन्दिपुर गा.पा.	3	120	108	228
31	दिल प्रा.वि.	वन्दिपुर	बन्दिपुर गा.पा.	4	46	57	103
32	भारगाउँ प्रा.वि.	वन्दिपुर	बन्दिपुर गा.पा.	5	18	21	39
33	शान्ति प्रा.वि.	वन्दिपुर	बन्दिपुर गा.पा.	2	20	9	29
34	त्रिभ'वन प्रा.वि.	वन्दिपुर	बन्दिपुर गा.पा.	5	14	20	34
35	बन्दिपुर क्याम्पस	बन्दिपुर		1			
36	सिकेविके क्याम्पस	बन्दिपुर		2			
<b>कुल जम्मा</b>					<b>1883</b>	<b>1658</b>	<b>3541</b>
श्रोत: जिल्ला शिक्षा कार्यालय, तनहुं							

**प्राईभेट स्कूलहरुको नाम**

१. नोट्रेडियम मा.वि., बन्दिपुर ४,
२. मनास्लु ईङ्गलिस बोर्डिङ्ग स्कूल, बन्दिपुर १
३. विलिभर्स ईङ्गलिस बोर्डिङ्ग स्कूल, बन्दिपुर ४

**विद्यालय जान लाग्ने समय**

वडा	विद्यालय तह	१५ मि. सम्म	१५-३० मि.	३०-६० मि.	१ घण्टा भन्दा माथी
1	प्रा.वि. (घ.धु.)	133	129	47	8
	नि.मा.वि. (घ.धु.)	92	91	34	2
	मा.वि. (घ.धु.)	68	56	37	8
2	प्रा.वि. (घ.धु.)	175	119	114	8
	नि.मा.वि. (घ.धु.)	59	65	89	15
	मा.वि. (घ.धु.)	41	18	58	14
3	प्रा.वि. (घ.धु.)	136	31	15	12
	नि.मा.वि. (घ.धु.)	28	31	66	34
	मा.वि. (घ.धु.)	37	11	51	18
4	प्रा.वि. (घ.धु.)	262	109	41	1
	नि.मा.वि. (घ.धु.)	81	60	27	0
	मा.वि. (घ.धु.)	45	37	16	11
5	प्रा.वि. (घ.धु.)	139	145	30	1
	नि.मा.वि. (घ.धु.)	42	100	59	3
	मा.वि. (घ.धु.)	25	73	77	6
6	प्रा.वि. (घ.धु.)	90	42	18	7
	नि.मा.वि. (घ.धु.)	94	76	87	47
	मा.वि. (घ.धु.)	16	12	29	11
कूल जम्मा	प्रा.वि. (घ.धु.)	935	575	265	37
	नि.मा.वि. (घ.धु.)	396	423	362	101
	मा.वि. (घ.धु.)	232	207	268	68

स्रोत : पालिका पार्श्वचित्र २०७४

**गाउँपालिकामा रहेका संस्थागत शैक्षिक संस्था संख्या विवरण**

आधारभूत तह		माध्यमिक तह		क्याम्पस
प्रा.वि.	नि.मा.वि.	मा.वि.	उ.मा.वि.	
25	4	3	2	2

नोट: यसमा बोर्डिङस्कूल समावेश गरिएको छैन ।

### शैक्षिक संस्थामा अध्ययनरत विद्यार्थीहरूको विवरण

तह	शैक्षिक संस्थाको किसिम	महिला	पुरुष	जम्मा
आधारभूत तह	प्रा.वि.	444	408	852
	नि.मा.वि.	290	250	540
मा.वि. तह	मा.वि.	487	447	934
	उ.मा.वि.	662	553	1215
	जम्मा	1883	1658	3541

### तह अनुसार शिक्षक दरवन्दी विवरण

शिक्षक दरवन्दी	प्रा.वि.		जम्मा	नि.मा.वि.		जम्मा	मा.वि.		जम्मा	कूल जम्मा		जम्मा
	महिला	पुरुष		महिला	पुरुष		महिला	पुरुष		महिला	पुरुष	
स्थायी	19	40	59	2	7	9	0	8	8	21	55	76
अस्थायी	14	7	21	0	2	2	0	3	3	14	12	26
राहत	3	0	3	2	3	5	0	1	1	5	4	9
जम्मा	36	47	83	4	12	16	0	12	12	40	71	111

## ४.४ स्वास्थ्य

### स्वास्थ्य संस्था सम्बन्धी विवरण

स्वास्थ्य संस्थाको किसिम	ठेगाना
बन्दिपुर अस्पताल	बन्दिपुर ४
धरमपानी स्वा.चौ।	बन्दिपुर
डुम्रे स्वास्थ्य केन्द्र	डुम्रे १
कुकुर्दि स्वास्थ्य केन्द्र	बन्दिपुर २
साराङ्गघाट स्वास्थ्य केन्द्र	बन्दिपुर ६
बन्दिपुर आयुर्वेदिक औषधालय	बन्दिपुर



## नजिकैको स्वास्थ्य चौकी र अस्पताल पुग्न लाग्ने समयको वडा स्तरिय विवरण

वडा नं.	उपस्वास्थ्य चौकी/हे.पो. पुग्न लाग्ने समय			
	३० मि. सम्म	३० मि. देखि १ घण्टा	१ घण्टा भन्दा बढी	जम्मा
1	401	393	49	843
2		316		
3	136	129	235	500
4	657	127	15	799
5	280	272	120	672
6	116	213	217	546

स्रोत : वन्दिपुर पालिका पार्श्वचित्र २०७४

## अस्पताल जान लाग्ने समय सम्बन्धी विवरण

वडा नं.	अस्पताल पुग्न लाग्ने समय			
	३० मि. सम्म	३० मि. देखि १ घण्टा	१ घण्टा भन्दा बढी	जम्मा
1	503	298	42	843
2		316		838
3	114	176	210	500
4	671	126	2	799
5	153	398	121	672
6	147	0	399	546

स्रोत : वन्दिपुर पालिका पार्श्वचित्र २०७४

## ४.५ कृषि तथा पशुपालन

क्र.स.	कृषि तथा पशुपालन फर्मको नाम	वार्षिक उत्पादन			प्रोपाईटरको नाम	रोजगारी संख्या	
		उत्पादित वस्तु	इकाई	परिमाण		महिला	पुरुष
	वडा नं. १						
1	मनु बंगर पालन	मासु			मनु थापा		
2	मगर पोल्टी फार्म	मासु अण्डा			वृष बहादुर मगर		
3	पूर्णिका पोल्टी फर्म	मासु अण्डा			कृष्ण घले		
4	कल्पना पोल्टी फर्म	मासु अण्डा			कल्पना सुनार		
5	एन्जीला गाई फर्म	दुध			विष्णु राज भट्टराई		
6	गौतम कृषि फर्म	माछा र मासु			कुलेन्द्र गौतम		
7	फुनाई पोल्टी फर्म	मासु अण्डा			राजकुमार कपाली		
8	मिश्र फोल्टी फर्म	मासु अण्डा			प्रम प्र. मिश्र		

9	सरगम कुखुरा फर्म	मासु अण्डा			सन्तोष ब. खत्री		
10	ब्राडिना एग्रो एण्ड फुड्स प्रा.लि.	मासु अण्डा			मदन प्र. न्यौपाने		
11	कुमारी बाखा तथा कुखुरा फर्म	मासु अण्डा			कुमारी थापा मगर		
12	कविता पशुपालन फर्म	दुध, मासु अण्डा			डिल ब. वि.क.		
13	थापा कृषि फर्म	तरकारी			कमल थापा		
14	विकास पोल्टी फर्म	मासु अण्डा			विकास बि.क.		
15	गोविन्द बंगुर फर्म	मासु			गोविन्द ब. भुजेल		
16	बन्दिपुर कृषि फर्म	तरकारी			मेनुका भट्टराई		
17	थापा बाखा फर्म	मासु			अमर ब. थापा		
18	सम्भना भैसी फालन फर्म	दुध			सम्भना न्यौपाने		
19	न्यौपाने पशु फर्म	दुध			राम चन्द्र न्यौपाने		
20	बन्दिपुर कृषि फर्म	तरकारी			सुरज श्रेष्ठ		
21	एस एम पोल्टी एण्ड विडिड फर्म	मासु अण्डा			राजेन्द्र प्र. कट्टेल		
22	अमृत नर्सरी फर्म	फलफूल नर्सरी			अमृत शाही		
	<b>वडा नं. २</b>						
1	निरमाया पोल्टी फर्म	मासु अण्डा			निरमाया सुनार		
2	सन्सरी बंगुर फर्म	मासु			सन्सरी परियार		
3	सुभाष किसान कुखुरा फर्म	मासु अण्डा			पर्वले सार्की		
4	देवी गाई फर्म	दुध			देवी उपाध्याय		
5	जित कुखुरा फर्म	मासु अण्डा			जित ब. सुनार		
6	खत्री कुखुरा फर्म	मासु अण्डा			लाल ब. खत्री		
7	गुरुड पोल्टी फर्म	मासु अण्डा			रेशम श्रेष्ठ		
8	पिपलथोक भैसी तथा कुखुरा फर्म	दुध, मासु, अण्डा			विमाया राना मगर		
9	हाम्रो बाखा फर्म	मासु			योगनाथ पाध्यय		
10	राम बंगुरपालन फर्म	मासु			जमुना मंग्राती		
11	मनीसरा गाई फर्म	दुध			मनिसरा चन्द्र ठकुरी		
12	हरि कुखुरा फर्म	मासु अण्डा			हरि पौडेल		
13	एस वि. के. भौसी फर्म	दुध			कोमल ब. आचार्य		
14	कैलाश बाखा फर्म	मासु			ओम माया पन्त		
15	अविशोक बाखा फर्म	मासु			भागिरथ केसी		

16	विश्वास बाखा तथा बंगुर पालन फर्म	मासु			चन्द्र ब. सार्की		
17	पुलामी बाखा तथा बंगुर पालन फर्म	मासु			टेक व. मगर		
18	पाटा भैसी फर्म	दुध			ईन्दिरा पाटा मगर		
19	लक्ष्मी बाखा फर्म	मासु			लक्ष्मी गुरुड		
20	कृष्ण बाखा फर्म	मासु			कृष्ण व. घर्ती		
21	गुरुड बाखा फर्म	मासु			दान व. गुरुड		
22	विष्णुमान बाखा फर्म	मासु			मन व. गुरुड		
23	चन्दु बाखा फर्म	मासु			चन्दु उपाध्याय कार्की		
24	बानिया बाखा फर्म	मासु			प्रेम व. बानिया		
25	श्रेष्ठ बाखा फर्म	मासु			खड्ग कु. श्रेष्ठ		
26	सीता बाखा फर्म	मासु			कृष्ण व. सुनार		
27	योगी बाखा फर्म	मासु			भुवन व. योगी		
28	राजु बाखा फर्म	मासु			राजु नेपाली		
29	बाटुली भैसी पालन फर्म	दुध			बाटुली जोशी		
30	नविन कृषि फर्म	तरकारी			बुद्धि व. गुरुड		
31	अजम्बरी लोकल अर्गनिक कृषि फर्म	तरकारी			सुदर्शन प्रधान		
32	राजु पोल्टी फर्म	मासु अण्डा			राजु बयलकोटी		
33	बन्दिपुरे बंगुर तथा कुखुरा फर्म	मासु अण्डा			यमन रोका		
34	जिसी कृषि फर्म	तरकारी			विष्णु व. जिसी		
35	कार्की बहुउद्देश्य कृषि फर्म	तरकारी			यम व. कार्की		
36	देउराली कृषि तथा पशु पालन फर्म	मासु, दुध			विपिन गुरुड		
37	ज्ञानु बाखा फर्म	मासु			ज्ञानु थापा मगर		
38	विष्णुमाया भैसी फर्म	दुध			विष्णु माया कुँवर		
39	राई च्याउ फर्म	तरकारी			दिन्द्रा राई		
40	हाम्रो माछा फर्म	माछा			सुदिन पौडेल र जगलाल थापा		
41	कार्की लोकल कुखुरा फर्म	मासु,			अशोक कार्की		
	<b>वडा नं. ३</b>						
1	सुनमाया कुखुरा फार्म	मासु अण्डा			सुनमाया सार्की		

2	शान्ति पोल्टी फर्म	मासु अण्डा		शान्ति भण्डारी		
3	धारापानी तरकारी फर्म	तरकारी		सम्बर ब. कुवर		
4	दिपक कुखुरा फर्म	मासु अण्डा		दिपक कसाई		
5	सान्तोष कृषि फर्म	मासु अण्डा		सान्तोष बानिया		
6	भट्टराई बाखा फर्म	मासु		इनद्रराज भट्टराई		
7	राम बंगुर फर्म	मासु		तिलक ब. मगर		
8	एन के लोकल कुखुरा फर्म	मासु अण्डा		निर काजी आले		
9	रामकोट बंगुर फर्म	मासु		रेशम थापा		
10	छाँगे बाखा फर्म	मासु		धन ब. गुरुड		
11	अजिता बाखा फर्म	मासु		दान ब. राना		
12	आले बंगुर फर्म	मासु		सोम ब. आले		
13	आश्विन फोल्टी फर्म	मासु अण्डा		केसरी थापा		
14	श्री माया बाखा पालन फर्म	मासु		श्रीमाया जिंसी		
15	सुरेन्द्र बाखा फर्म	मासु		सुरेन्द्र के सी		
16	सन्तानेश्वर शिवजी जैविक कृषि फर्म	तरकारी		प्रेम ब. अधिकारी		
17	राम ब. बाखा फर्म	मासु		राम ब. घर्ती		
18	गुरुड बाखा फर्म	मासु		माइत सिं गुरुड		
19	गोपाल बाखा फर्म	मासु		गोपाल थापा		
20	सेरा कृषि फर्म	तरकारी		नविन भट्टराई		
21	शम्शेर कृषि फर्म	तरकारी		शम्शेर ब. जिंसी		
22	थापा कृषि फर्म	तरकारी		विकास थापा		
23	नारायण एकीकृत कृषि फर्म	तरकारी		नारायण दत्त भट्टराई		
	<b>वडा नं. ४</b>					
1	विन्दवासिनी कुखुरा फर्म	मासु अण्डा		राम ब. पण्डित		
2	खहरे बाखा फर्म	मासु		इश्वर गोपाल प्रधान		
3	भट्टराई कृषि फर्म	तरकारी		भरत मणी भट्टराई		
4	लालीसरा कुखुरा फर्म	मासु अण्डा		लालीसरा गुरुड		
5	ज्ञानु भैसी फर्म	दध		ज्ञानु थापा मगर		
6	आल लोकल कुखुरा फर्म	मासु अण्डा		मन ब. आले		
7	सिखडाँडा बाखा पालन फर्म	मासु		लाल ब. गुरुड		
8	बेली माया बाखा पालन फर्म	मासु		बेलीमाया थापा		
9	तीनधारा कुखुरा पालन फर्म	मासु अण्डा		पुरेन्द्र कुमार श्रेष्ठ		
10	आदर्श बाखा फर्म	मासु		इन्दा घर्ती		

11	हरि कुखुरा फर्म	मासु अण्डा			हरि प्र. वि.क.		
12	हस्त व. बाखा पालन फर्म	मासु			हस्ता व. घर्ती		
13	बेल व. बाखा फर्म	मासु			बेल व. केसी		
14	बन्दिपुर बगैचा एकीकृत कृषि तथा पशुपन्डि फर्म	मासु					
15	सिल्लोक पशु तथा कृषि एकीकृत फर्म	मासु, तरकारी			नम्रता थापा		
16	मिरा कन्या च्याउ फर्म	तरकारी			कृष्ण कुमार परियार		
17	धन एग्री फर्म	तरकारी			शुसिला थापा		
18	रितिक माछा पालन फर्म	माछा			भरत केसी		
19	गोर्खली माछा तथा बंगुर पालन फर्म	माछा, मासु			बलक व. थापा		
20	गौरव कृषि फर्म	माछा, मासु, तरकारी			भानुभक्त सापकोटा		
	<b>वडा नं. ५</b>						
1	कमला गाई फर्म	दुध			कमला ढकाल		
2	सुरज गाई फर्म	दुध			सुरज घिमिरे		
3	सुभम कृषि फर्म	तरकारी			रमा कुमारी पाध्यानी		
4	मसुर्याडदी गाई फर्म	दुध			मधु कुमारी राना		
5	न्यू भट्टराई गाई फर्म	दुध			सूर्य भट्टराई		
6	नमुना गाई भैसी फर्म	दुध			दल व. कार्की		
7	तरकारी फर्म	तरकारी			धन पं लामिछाने		
8	जमुना गाई फर्म	दुध			ठाकुर सिं थापा		
9	कुसुल मौरी फर्म	मह			राम माया मगर		
10	विशाल गाई फर्म	दुध			बल व. घिमिरे		
11	व्याडनासी पोल्टी फर्म	मासु अण्डा			ढक व. थापा		
12	सीता गाई फर्म	दुध			टिकाराज लामिछाने		
13	मातृछायौँ गाई फर्म	दुध			तारानाथ लामिछाने		
14	समिता गाई फर्म	दुध			सम्भना क्षेत्री		
15	निर्मला गाई फर्म	दुध			राम प्र. तिवारी		
16	इन्द्रिणी हेचरी	मासु अण्डा			किशोर आर्चय		
17	सरिफा कुखुरा फर्म	मासु अण्डा			नुरजन्त मिया		
18	विजय गाई फर्म	दुध			विष्णु प्र. भट्टराई		
19	कृष्ण कुखुरा फर्म	मासु अण्डा			कृषिविर गुरुङ		
20	मुना गाई फर्म	दुध			बुद्धि व. वि.क.		

21	सुनिता बाखा फर्म	मासु			सुनिता श्रेष्ठ		
22	प्रिती बाखा फर्म	मासु			अमृत आचार्य		
23	अनिकेश बाखा फर्म	मासु			भिम ब. क्षेत्री		
24	सोनु गाई फर्म	दुध			सोनी गुरुड		
25	उज्जल गाई फर्म	दुध			महेश्वर न्यौपाने		
26	गोमा गाई फर्म	दुध			गोमा मिश्र		
27	खानीगाउँ बाखा फर्म	मासु अण्डा			विर्ख ब. गुरुड		
28	जागरुक गाई फर्म	दुध			इन्दिरा भट्टराई		
29	आन्नद गाई फर्म	दुध			अजित न्यौपाने		
30	पशुपती गाई फर्म	दुध			पशुपती पन्थ		
31	पाटा लोकल कुखुरा फर्म	मासु अण्डा			गोवर्धन थापा		
32	व्याङनासी बाखा पालन फर्म	मासु			ढक ब. थापा		
33	बासुदेव गाई फर्म	दुध			सुमित्रा भट्टराई		
34	अम्बिका गाई फर्म	दुध			अम्बिका सार्की		
35	दान ब. बाखा पालन फर्म	मासु			दान ब. गुरुड		
36	मनकामना गाई फर्म	दुध			प्रकाश भट्टराई		
37	कृष्ण गाई फर्म	दुध			कृष्ण ब. वि.क.		
38	सरस्वती गाई फर्म	दुध			तारापती अधिकारी		
39	सावित्री गाई पालन	दुध			सावित्री गोतामे		
40	विमला गाई फर्म	दुध			विमला सार्की गोतामे		
41	सरला गाई फर्म	दुध			सरला भट्टराई		
	<b>वडा नं ६</b>						
1	समिक्षा पोल्टी फर्म	मासु अण्डा			सुकु कुमारी श्रेष्ठ		
2	राना पशुपालन फर्म	दुध			ऋतु राना		
3	घुमाउनेडी बंगुर फर्म	मासु			दिल ब. थापा		
4	शान्ता कृषि तथा बाखा फर्म	तरकारी र मासु			भिम ब. मगर		
5	विणा कृषि तथा बाखा फर्म	तरकारी र मासु			विणा आले		
6	मणी बंगुर फर्म	मासु			भानुभक्त थापा		
7	तीनधारा कुखुरा फर्म	मासु अण्डा			आइत सिंह गुरुड		
8	कल्लेरी कुखुरा फर्म	मासु अण्डा			पंच बहादुर गुरुड		
9	धरमपानी कृषि फर्म प्रा.ली	तरकारी र मासु			सुमिना गुरुड		
10	बम बाखा फर्म	मासु			बम ब. गुरुड		
11	जलदेवी बाखा फर्म	मासु			टेक ब. गुरुड		
12	सितलदेवी बाखा फर्म	मासु			असिमा गुरुड		

13	लोकल सुंगुर तथा बंगुर फर्म	मासु			कुमारी माया थापा मगर			
14	बिख बाखा फर्म	मासु			बिखमाया गुरुड			
15	गणेश बाखा फर्म	मासु			गणेश ब. गुरुड			
16	एस एम आई सुन्तलाफर्म	फलफूल			सन्त ब. गुरुड			
17	एस एम आई भैसीपालन फर्म	दुध			सन्त ब. गुरुड			
18	बाँसपानी बाखा फर्म	मासु			गिरी ब. गुरुड			
19	सोम बाखा पालन फर्म	मासु			सोम गुरुड			
20	बाग्स अठिया बाखा पालन फर्म	मासु			मेष ब. गुरुड			
21	तारी माया बाखा पालन फर्म	मासु			तारी माया गुरुड			
22	मन कुमारी बाखा फर्म	मासु			मन कुमारी गुरुड			
23	कुमारी बाखा फर्म	मासु			कुमारी गुरुड			
24	इनद्र बाखा फलन फर्म	मासु			इनद्र बं गुरुड			
25	गुरुडसेनी बाखा पालन फर्म	मासु			कामशयो गुरुडसेनी			
26	सुबी बाखा पालन फर्म	मासु			सुबी माया गुरुड			
27	वनमाया भैसी पालन फर्म	दुध			वन माया गुरुड			
28	हस्त ब. बाखा फर्म	मासु			हस्त ब. गुरुड			
29	बेलमाया बाखा पालन फर्म	मासु			बेलमाया गुरुड			
30	अश्विन कृषि फर्म	मासु, माछा			मिन ब. गुरुड			
31	साम्दी कृषि फर्म	मासु			नविन गुरुड			
32	हर्कमान कुखुरा पालन तथा तरकारी खेती फर्म	मासु, अण्डा, तरकारी			हर्कमान गुरुड			

## ४.६ पालिकामा दर्ता भएका पेशा तथा व्यवसायको विवरण

### ४.६.१ बन्दीपुर गाउँपालिकामा रहेका व्यापार, व्यवसाय तथा लघु उद्यम सम्बन्धी विवरण

४.६.१ व्यापार, व्यवसाय तथा लघु उद्यम सम्बन्धी विवरण								
क्र.स.	विवरण	वडा नम्बर						जम्मा
		१	२	३	४	५	६	
१	किराना तथा खाद्य स्टोर	50	6	4	32	7	4	103
२	खाजाघर तथा चमृना गृह	20	4	2	34	7	2	69
३	दुध, मासु, तरकारी र फलफूल	12	2	30	7	1	1	53
४	कपडा पसल, फेन्सी र कस्मेटिक	34	1	2	16	0	1	54
५	कृषि, भेट सामाग्री पसल	2	0	0	2	0	0	4
६	ईलेक्ट्रोनिक्स, इलेक्ट्रिस, भाँडाकुँडा	26	0	0	6	1	0	33
७	उर्जा, ग्याँस, तेल डिपो	2	0	0	0	0	0	2
८	हार्डवेयर तथा निर्माण सामाग्री	15	0	0	7	0	0	22
९	अटोमाबाइल र पाटर्स	5	0	0	0	0	0	5
१०	पेयपदार्थ तथा मधिरा जन्य	4	1	0	3	1	1	10
११	औषधी तथा सर्जरी	5	0	0	3	0	0	8
१२	हजाम, मसाज र व्युटिपार्लर	1	0	0	0	0	0	1
१३	पस्तक पसल तथा स्टेशनरी	8	0	0	3	0	0	11
१४	डिपार्टमेन्ट स्टोर	2	0	0	0	0	0	2
१५	अन्य (कवाडी आदि)	1	0	0	0	0	0	1
१६.	लघु तथा घरेलु उद्योग	66	11	6	36	8	2	129
१७	कृषि तथा पशुपन्छीपालन फर्म	22	41	23	20	41	32	179
१८	होटल, रेष्टुरेन्ट र लज	11	14	5	40	6	3	79
	<b>जम्मा</b>	<b>286</b>	<b>80</b>	<b>72</b>	<b>209</b>	<b>17</b>	<b>46</b>	<b>765</b>

### ४.६.२ होटल, लज तथा रेष्टुरेन्ट

क्र.स.	होटलको नाम	वार्षिक उत्पादन			प्रोपाईटरको नाम	रोजगारी संख्या	
		किसिम	इकाई	परिमण		महिला	पुरुष
	वडा नं. १						
1	चन्द्रावती होटल एण्ड लज	लज एण्ड रेष्टुरेन्ट			विकास केसी		



2	लमजुड होटल	लज रेष्टुरेन्ट एण्ड बार			सीता गरुड		
3	योड हार्ट रुफटप विद होटल	लज रेष्टुरेन्ट एण्ड बार			सानुमाया परियार		
4	सनराइज होटल	लज रेष्टुरेन्ट एण्ड बार			राजु प्रधान		
5	छिम्केश्वरी होटल	लज एण्ड रेष्टुरेन्ट			विया श्रेष्ठ		
6	लाडघाली कान्छा होटल एण्ड लज	लज रेष्टुरेन्ट एण्ड बार			दिल ब. थापा मगर		
7	प्रेम होटल	लज रेष्टुरेन्ट एण्ड बार			प्रम कुमार श्रेष्ठ		
8	मनाड होटल एण्ड लज	लज एण्ड रेष्टुरेन्ट			संजय आले		
9	माकिम होटल एण्ड लज	लज रेष्टुरेन्ट एण्ड बार			श्याम कृष्ण थापा		
10	मुस्ताड होटल एण्ड बन्दिपुरे लज	लज एण्ड रेष्टुरेन्ट			राम जोशी		
11	टुस्टेप रेष्टुरेन्ट एण्ड लज	लज रेष्टुरेन्ट एण्ड बार			सुरेश थापा		
	<b>जम्मा ११</b>						
	<b>वडा नं.२</b>						
1	हिमचुली गेष्टहाउस टप अफ भ्यू पोइन्ट	लज वर एण्ड रेष्टुरेन्ट			राम ब. वि.क.		
2	अतिथि गेष्ट हाउस	लज रेष्टुरेन्ट एण्ड बार			चिरन्जिवी पिया		
3	थकाली चुलो रेष्टुरेन्ट एण्ड लज	लज एण्ड रेष्टुरेन्ट			लालमान गरुड		
4	बन्पुर कौसी इन	लज रेष्टुरेन्ट एण्ड बार			पवन चित्रकार		
5	होटल संस्कार	लज रेष्टुरेन्ट एण्ड बार			शिवलाल प्रधान		
6	खड्गमाई गेष्टहाउस	लज रेष्टुरेन्ट एण्ड बार			रविशंकर प्रधान		
7	नेवा गेष्टहाउस	लज रेष्टुरेन्ट एण्ड बार			किशोर प्रधान		
8	सक्षम होटल	लज एण्ड रेष्टुरेन्ट			निरज श्रेष्ठ		
9	कायस्थ रेष्टुरेन्ट लज	लाज एण्ड रेष्टुरेन्ट			कृष्ण कायस्थ		

10	बन्दिपुर एगो एण्ड रिसोर्ट	लज रेष्टुरेन्ट एण्ड बार			सुरेन्द्र गौतम		
11	श्रृष्टि होटल	होटल एण्ड लज			राम चन्द्र भण्डारी		
12	अन्नपूर्ण फेश गेष्टहाउस	होटल एण्ड लज			कर्ण ब. गुरुड		
13	होटल बन्दिपुर गार्डेन एण्ड रेष्टुरेन्ट	लज रेष्टुरेन्ट एण्ड बार					
14	गरन्जा होलिडे	लज रेष्टुरेन्ट एण्ड बार			रोहित थापा		
<b>जम्मा १४</b>							
<b>वडा नं. ३</b>							
1	हेरिटेज गेष्ट हाउस एण्ड रेष्टुरेन्ट	लज वर एण्ड रेष्टुरेन्ट			संगिता प्रधान		
2	होटल मिलन	लज एण्ड रेष्टुरेन्ट			तेजेन्द्र बानिया		
3	अन्नपूर्ण भ्यूज गेष्टहाउस	लज एण्ड रेष्टुरेन्ट			कला सुनार		
4	होटल दि नर्थ फेस	लज वर एण्ड रेष्टुरेन्ट			विजय कुमार राना		
5	श्रेष्ठ होटल एण्ड लज	लज रेष्टुरेन्ट एण्ड बार			सनत कुमार श्रेष्ठ		
<b>जम्मा ५</b>							
<b>वडा नं. ४</b>							
1	होटल बन्दिपुर अर्ग्यानिक होम	लज वर एण्ड रेष्टुरेन्ट			आसुतोष प्रधान		
2	मुनलाईट होटल एण्ड जल	लज वर एण्ड रेष्टुरेन्ट			सुरेन्द्र श्रेष्ठ		
3	मगर भिलेज होटल एण्ड रेष्टुरेन्ट	लज वर एण्ड रेष्टुरेन्ट			आश बं तान्द्रीड		
4	तीनधारा कहोटल	लज एण्ड रेष्टुरेन्ट			लक्ष्मी गुरुड		
5	होटल रेड रोज	लज वर एण्ड रेष्टुरेन्ट			हितमान गुरुड		
6	होटल माया	लज वर एण्ड रेष्टुरेन्ट			कासीमान गुरुड		
7	आर एस द लभ इन स्पुन	लज वर एण्ड रेष्टुरेन्ट			बसुन्धरा श्रेष्ठ		
8	बन्दिपुर माउन्टेन रिसोर्ट	लज रेष्टुरेन्ट एण्ड बार			सन्त कुमार श्रेष्ठ		
9	होटल बन्दिपुर प्यालेस	लज रेष्टुरेन्ट एण्ड बार			सुशिला कार्की		
10	यूनिक होटल एण्ड लज	लज एण्ड रेष्टुरेन्ट			दिपक पन्थी		

11	बन्पुर थानीमाई होटल एण्ड रेष्टुरेन्ट	लज एण्ड रेष्टुरेन्ट			भगवती श्रेष्ठ		
12	बन्दिपुर गेष्टहाउस	लज रेष्टुरेन्ट एण्ड बार			लक्ष्मी देवी पिया		
13	होटल गाउँघर प्रा.लि.	लज रेष्टुरेन्ट एण्ड बार			सुनिता कुमारी बस्नेत		
14	बन्दिपुर बैदार क्याफे	लज रेष्टुरेन्ट एण्ड बार			सुजन कुमार श्रेष्ठ		
15	तमु रेष्टुरेन्ट एण्ड जल	लज एण्ड रेष्टुरेन्ट			बृखलाल गुरुड		
16	दि हिमालयन होटल एण्ड क्याफे	लज रेष्टुरेन्ट एण्ड बार			उत्सव सापकोटा		
17	बन्दिपुर इन	लज रेष्टुरेन्ट एण्ड बार			टक ब. गुरुड		
18	मेर्लुड होटल एण्ड बार	लज रेष्टुरेन्ट एण्ड बार			सोम ब. तामाड		
19	यूनिक गेष्टहाउस	लज रेष्टुरेन्ट एण्ड बार			दिपक पन्थी		
20	द होटल	लज रेष्टुरेन्ट एण्ड बार			असिम प्रताप कार्की		
21	शुभम होटल	लज एण्ड रेष्टुरेन्ट			निरज श्रेष्ठ		
22	माउन्टेन भ्यू रिट्रिट एण्ड बार	लज रेष्टुरेन्ट एण्ड बार			दिनेश कायस्थ		
23	राधिका रेष्टुरेन्ट एण्ड जल	लज रेष्टुरेन्ट एण्ड बार			टपमाया थापा		
24	बाग्लुड भगवती होटल एण्ड रेष्टुरेन्ट	लज रेष्टुरेन्ट एण्ड बार			मान ब. राउत		
25	होटल मुस्ताड प्लाजा	लज रेष्टुरेन्ट एण्ड बार			मेनुका श्रेष्ठ		
26	गूरू होटल एण्ड रिसोर्ट प्रा.लि.	लज रेष्टुरेन्ट एण्ड बार			विश्व प्रकाश सुत्ये		
27	यूनिक होटल एण्ड लज	लज एण्ड रेष्टुरेन्ट			यशोदा उपाध्याय		
28	न्यू कुसुम	लज रेष्टुरेन्ट एण्ड बार			मनीसरा थापा		
29	सगुन होटल	होटल एण्ड लज			सगुन अधिकारी		
30	हिरा होटल	लज रेष्टुरेन्ट एण्ड बार			किशोर कुमार		

31	मर्स्याङ्दी रिभर भ्यू रिसोर्ट	लज रेष्टुरेन्ट एण्ड बार			नभएको		
32	मदरहोम रेष्टुरेष्ट एण्ड बार	लज रेष्टुरेन्ट एण्ड बार			रोविन्सन श्रेष्ठ		
33	बन्दिपुर एडभान्चर प्रा.लि.	लज रेष्टुरेन्ट एण्ड बार			आदित्य पिया		
34	प्रेम कृति रेष्टुरेन्ट एण्ड लज	रेष्टुरेन्ट एण्ड लज			विना कुमारी थापा मगर		
35	होटल नमस्ते भक्तापुर	लज रेष्टुरेन्ट एण्ड बार			बद्रि भक्त नायव		
36	श्रेष्ठ होटल एण्ड सेकुवा कर्नर	लज रेष्टुरेन्ट एण्ड बार			सुमन श्रेष्ठ		
37	नयाँपुल रेष्टुरेन्ट एण्ड लज	लज रेष्टुरेन्ट एण्ड बार			बसन्त श्रेष्ठ		
38	सार्य होटल एण्ड लज	लज रेष्टुरेन्ट एण्ड बार			फूलमती थापा		
39	अधिकारी होटल	लज रेष्टुरेन्ट एण्ड बार			वासुदेव अधिकारी		
40	सुष्मिता होटल	रेष्टुरेन्ट एण्ड लज			शान्ति श्रेष्ठ		
	<b>जम्मा ४०</b>						
	<b>वडा नं. ५</b>						
1	जेनिसा होटल	होटल एण्ड लज			चुडा ब. सिंजाली		
	<b>जम्मा १</b>						
	<b>वडा नं. ६</b>						
1	युग्मा होटल एण्ड लज	हाटल एण्ड रेष्टुरेन्ट			भिम ब. गरुड		
2	वल्ड होम	लज रेष्टुरेन्ट एण्ड बार			विर ब. गुरुड		
	<b>जम्मा २</b>						
	<b>जम्मा ७३</b>						

## ४.७ उद्योग व्यवसायको विवरण

क्र.स.	उद्योगको नाम तथा ठेगाना	उद्योगको स्वामित्व	प्रोप्राइटर	उद्योगको प्रकार(लघु, घरेलु, साना)	उत्पादन हुने वस्तु र सेवाको नाम	वार्षिक आम्दानी (रु हजारमा)
	<b>वडा नं. १</b>					
1	पोखेली सुनचाँदी ज्वेलर्स	निजी	राजेन्द्र कुमार सुनार		गहना	
2	बन्दिपुरे गुरुङ लेडिज टेलर्स	निजी	मैतीमाया गुरुङ		गार्मेन्ट	
3	हस्तकला	निजी	देवराज सुनार		धातु मुर्ती, ब्रासलेट, औठी	
4	डि साई गरगहना उद्योग	निजी	सिता बि.क.		सुन चाँदी गहना	
5	ठूलो ढुंगा ब्लक उद्योग	निजी	सुरज श्रेष्ठ		ब्लक, पोल रिड	
6	अनुग्रह स्लेट ढुंगा उद्योग	निजी	धन ब. नेपाली		छाउने छपनी ढुंगा	
7	मोटर साइकल सर्भिस सेन्टर	निजी	रनिल उपरकोटी		मोटर साइकल सर्भिस	
8	लक्ष्मी टिचिड हस्पिटल प्रा.लि.	निजी	परशुराम अधिकारी		स्वास्थ्य सेवा	
9	सरिता टेलर्स	निजी	सरिता बि.क.		गार्मेन्ट	
10	बुँकोटे मसला उद्योग	निजी	सिता ढकाल		मसला	
11	रजनिस मिठाई तथा बेकरी उद्योग	निजी	ओम प्रकाश साह		बेकरी, मिठाई	
12	न्यू डुम्रे मोटरसाइकल वर्क्सप	निजी	अरियाल मिया		मोटर साइकल सर्भिस	
13	खड्गमाई इन्जिनियरिङ प्रा.लि.	निजी	अभिनव श्रेष्ठ		मेकानिकल इन्जिनियरिङ सेवा	
14	मेरा मोवाइल कलेक्सन	निजी	श्यामलाल श्रेष्ठ		मोवाइल मर्मत	
15	अर्जुन सुन चाँदी	निजी	अर्जुन बि.क.		गहना	
16	संजिवनी स्वास्थ्य क्लिनिक प्रा.लि.	निजी	कृष्णभक्त पालिखे		स्वास्थ्य सेवा	
17	प्रतिक बोट्लर्स फुड एण्ड बेभरेज प्रा.लि.	निजी	विष्णु कुमारी श्रेष्ठ		खाद्यान्न तथा पेय उत्पादन	

18	छिम्बेश्वरी सामुदायिक विकास तथा संचार केन्द्र	निजी	शिवकुमार श्रेष्ठ		संचार सेवा
19	देवकोटा छापाखाना तथा ब्याग प्रिन्ट	निजी	लक्ष्मी देवकोटा		छपाई
20	ईश्वर ग्रिल उद्योग	निजी	ईश्वर सुनार		भ्याल, ग्रिल तथा सटर
21	इन्ड्रेणी हेचरी	निजी	किशोर आचार्य		चल्ला उत्पादन
22	हर्बल ब्यूटि पार्लर	निजी	अन्जु अर्याल		कस्मेटिक
23	सोप बदर्स बेकरी	निजी	विजयराज लम्साल		बेकरी, मिठाई
24	आस्था टिभी मोवाइल सेन्टर	निजी	मानोज बि.क.		मोवाइल मर्मत
25	ओशो ब्याग उद्योग	निजी	उत्तम कु. सुनार		ब्याग, कपडा
26	नमस्ते इलेक्ट्रिक्स एण्ड प्लम्बिङ	निजी	राज सुनार		इनेक्टिस
27	श्रेष्ठ ग्रिल उद्योग	निजी	विश्व श्रेष्ठ		ग्रिल,
28	शर्मा फर्निचर उद्योग	निजी	रेणुका शर्मा		फर्निचर
29	लब्ली टेलर्स एण्ड सटिड सुटिड	निजी	धिरज महारा		गार्मेन्ट
30	रविन्द्र आर्ट	निजी	रविन्द्र श्रेष्ठ		फ्लेक्स प्रिन्ट
31	स्वेता मोटर्स पार्ट	निजी	अनिता परियार		मोटर पार्ट बिक्रि
32	समिर मोटरसाइकल वर्क्सप	निजी	हसमुल्लाह मनपुरी		मोटर साइकल सर्भिस
33	लालसा अटो वर्क्सप	निजी	लालसा कुमारी		गाडी मर्मत
34	त्रिशक्ति मेसिनरी वर्क्सप	निजी	कामेश्वर राम		गाडी मर्मत
35	प्रम फर्निचर उद्योग	निजी	प्रम ब. शाही		फर्निचर
36	मनकामना सटिड एण्ड सुटिड	निजी	लक्ष्मी परियार		गार्मेन्ट
37	आर आर कटिथर डेभलपमेन्ट सेन्टर	निजी	गुण ब. थापा		घर जरगा तथा परामर्श
38	काँइला काष्ठकला उद्यो	निजी	धक्कु भुजेल		फर्निचर
39	बन्दिपुर इन्जिनियरिङ	निजी	विपिन श्रेष्ठ		मर्मत सम्भार
40	आहना ब्लक उद्योग	निजी	अनुप श्रेष्ठ		ब्लक निर्माण
41	एबिसि मोवाइल मर्मत	निजी	अनिल बि.क.		मोवाइल मर्मत

42	भू.पु. सैनिक टिभि रेडियो मर्मत	निजी	भक्त व. घर्ती		टिभि रेडियो मर्मत	
43	जिएस आर्ट	निजी	गणेश श्रेष्ठ		फ्लेक्स प्रिन्ट	
44	खड्गमाई सुनचाँदी	निजी	प्रम व. आले		गहना	
45	रेमण्ड टेलर	निजी	प्रमेश्वर साह सोनार		गार्मेंट	
46	मनकामना फोटो स्टुडियो	निजी	विष्णु माया डल्लाकोटी		फोटा	
47	भन्सार सुनचाँदी उद्योग	निजी	देवी खड्का वि.क.		गहना	
48	सुहना सुनचाँदी	निजी	दिपेन्द्र सुनार		गहना	
49	छिम्बेश्वरी मोवाइल मर्मत	निजी	शिवकुमार श्रेष्ठ		मोवाइल मर्मत	
50	शुभकामना ग्रिल उद्योग	निजी	अमृत व. कार्की		ग्रिल,	
51	टपटेन मोवाइल मर्मत केन्द्र	निजी	योगेश श्रेठ		मोवाइल मर्मत	
52	राजन इलेक्ट्रिक वर्कसप	निजी	राजन कुमाल		मर्मत	
53	मनकामना सुनचाँदी	निजी	केदार वि.क.		गहना	
54	स्नेहा सुनचाँदी	निजी	शम्भु सुनार		गहना	
55	एवान मावाइल. मर्मत केन्द्र	निजी	सुनिल श्रेष्ठ		मोवाइल मर्मत	
56	मिलिजुली टायर कोल्ड रिसोलिड सेन्दर	निजी	केदार मान श्रेष्ठ		टायर मर्मत	
57	पाखरा सुन्चाँदी	निजी	कमला वि.क.		गहना	
58	ताम्राकार मोवाइल मर्मत केन्द्र	निजी	श्याम प्र. ताम्राकार		मोवाइल मर्मत	
59	रहिम टेलर्स	निजी	हसिना दातुन		गार्मेंट	
60	कायस्थ मोवाइल मर्मत केन्द्र	निजी	मनोज कायस्थ		मोवाइल मर्मत	
61	स्नेहा एण्ड जेनेका सुन चाँदी	निजी	भक्त व. गौतम		गहना	
62	भरत एण्ड साजन सुनचाँदी उद्योग	निजी	भिम व. वि. क.		गहना	
63	श्रीमार्क इन्जिनियर्स कन्सल्टेन्सी	निजी	किरण राज सिग्देल		इजिनियरि कन्सल्टेसी	
64	आर ए एस इन्जिनियरिड कन्सल्टेन्सी	निजी	रत्ना श्रेष्ठ		इजिनियरि कन्सल्टेसी	

65	सन्जुक हटो वर्कसप	निजी	भिम ब. लामा		गाडी मर्मत	
66	धुब टेलर्स	निजी	धुब परियार		गार्मेन्ट	
	<b>जम्मा</b>					
	<b>वडा नं. २</b>					
1	निशा इन्टरप्राइज	निजी	निशा सुनार		गार्मेन्ट	
2	थापा सेलर मिल	निजी	शिव ब. थापा		चामल, तेल	
3	बन्दिपुर प्याराग्लाइडिड प्रा.लि.	निजी	शंकर पराजुली		राफ्टीङ र एडभान्चर सेवा	
4	अन्दाप टेलर्स	निजी	बबिता बिसुन्खे		गार्मेन्ट	
5	बाबुलाल भाँडा मर्मत तथा बिक्रि	निजी	बाबुलाल वि.क.		तामाका भाँडा	
6	सतिस टेलर्स	निजी	तिलमाया वि.क.		गार्मेन्ट	
7	सम्पूर्ण लेडिज टेलर्स	निजी	सुनमाया गुरुङ		गार्मेन्ट	
8	ब्रिडिना एग्रो एण्ड फुड्स प्रा.लि.	निजी	मदन प्र. न्यौपाने		खाद्य प्रशोधन	
9	रिदम मेटरियल्स एण्ड ग्रिल उद्योग	निजी	सुरेन्द्र वि.क.		ग्रिल	
10	प्रिती टेलर्स	निजी	प्रिती रोका		गार्मेन्ट	
11	थानीमाई लेडिज सिलाई एण्ड कस्मेटिक्स	निजी	सानुमाया कार्की		सिलाई	
	<b>जम्मा</b>					
	<b>वडा नं. ३</b>					
1	बैरागी ईटा भट्टी	निजी	शान्तिराम बैरागी		ईटा	
2	सिर्जना ढाका बुनाई तथा सिलाई उद्योग	निजी	धनमाया दुरा		ढाका कपडा	
3	गोरखा सुनचाँदी पसल	निजी	भिमसेन वि.क.		गहना	
4	बन्दिपुर टेलर्स	निजी	लक्ष्मी प्रधान		गार्मेन्ट	
5	अस्लिसा प्लेस्टेशन	निजी	सुजन श्रेष्ठ		खेल	
6	बुद्धि ईटा भट्टा	निजी	बेद्धि कु. श्रेष्ठ		ईटा	
	<b>जम्मा</b>					



	वडा नं. ४					
1	प्रेम टेलर्स	निजी	प्रेम ब. परियार		गार्मेन्ट	
2	थानीमाई ग्रिल उद्योग	निजी	जिवन ग्राहा मगर		फलाम, ग्रिल तथा औजार	
3	खड्गमाई मिल	सहकारी	श्री सिद्धमाई आमा समूह		चामल, पिठो, तेल	
4	हाम्रो इन्जिनियर्स रड वर्क्सप	निजी	धुव अधिकारी		टयक्टरको टेलर उत्पादन	
5	ब्रदर्स रिकन्डिसन एण्ड सर्भिसेज प्रा.लि.	निजी	सविना कार्की		मोटर गाडी मर्मत	
6	सप्तरंगी मोवाइल मर्मत केन्द्र	निजी	ज्ञानदेवी श्रेष्ठ		मावाइल मर्मत	
7	रियाना सुनचाँदी	निजी	रमेश बि.क.		सुन तथा गहना	
8	आयुस लेडिज टेलर्स एण्ड कस्मेटिक्स	निजी	उर्मिला गुरुड		लेडिज कस्मेटिक्स बिक्रि तथा सेवा	
9	थानीमाई सुनचाँदी	निजी	अनिस बि.क.		गहना	
10	अमिर कन्सट्रुशन	निजी	अमिर गुरुड		निर्माण सेवा	
11	स्माइल डेन्टल केयर सेन्टर प्रा.लि.	निजी			दन्त सेवा	
12	मोती हेल्थ क्लिनिक प्रा.लि.	निजी	पूर्णसिं थापा		स्वास्थ्य सेवा	
13	गुप्ता मोवाइल पार्टस एण्ड रिपेरिड	निजी	बिसेद कु. गुप्ता		मोवाइल मर्मत	
14	मोहमद टायर रिसोलिड तथा मर्मत सेवा	निजी	मों अर्सद अलि		टायर रिसोलिड	
15	न्यूलुक्स ब्यूटी पार्लर	निजी	मधु श्रेष्ठ		कस्मेटिक	
16	धनु टेलर्स	निजी	धनु गुरुड		गार्मेन्ट	
17	एडप इन्जिनियर्स	निजी	तारा भट्टराई		गाडी मर्मत	
18	रुक्साना टेलर्स	निजी	रुक्साना गुरुड		गार्मेन्ट	
19	सिद्धगुफा फर्निचर उद्योग	निजी	श्रीलाल कु. श्रेष्ठ		फर्निचर	
20	सुगम निर्माण सेवा	निजी	निरज श्रेष्ठ		निर्माण सेवा	
21	सिद्धगुफा कन्सट्रक्सन प्रा.लि.	निजी	गीता कुमारी बि.क.		निर्माण सेवा	
22	आर आर अटो मोवाइल एण्ड वर्बसप	निजी	टक माया थापा		गाडी मर्मत	

23	निरज मोटर वर्कसप	निजी	प्रदिप पाण्डे		गाडी मर्मत	
24	आर आर ज्वेलर्स	निजी	बुद्धि व. बि.क.		गहना	
25	बन्दिपुर ड्राइभिड स्कूल एण्ड वर्कसप	निजी	क्रान्ति व. थापा		ड्राइभिड शिक्षा	
26	जयलक्ष्मी सुनचाँदी	निजी	देव प्र. बि.क.		गहना	
27	सोभित टेलर्स	निजी	सोभितमान दमाई		गार्मेंट	
28	मुना मोटरसाइकल वर्कसप	निजी	अनवारुलक हक दोबान		मोटर साइकल मर्मत	
29	शिवशक्ति फर्निचर	निजी	राजकुमार सुनार		फर्निचर	
30	एभरेष्ट अटोमोवाइल एण्ड इन्जिनियरिड वर्कसप	निजी	सूर्य व. सदा		गाडी मर्मत	
31	जोया टायरर्स मर्मत केन्द्र	निजी	सिकन्दर सहनी		टायर रिसोलिड	
32	राजा मोटरसाइकल वर्कसप	निजी	आन्नदमान जोशी		मोटर साइकल मर्मत	
33	सिद्धगुफा ड्राइभिड सेन्टर	निजी	लाल कुमार श्रेष्ठ			
34	साबित्री ग्रिल एण्ड एलमुनियम	निजी	सिंहराम बि.क.		ग्रिल	
35	खड्गमाई ढुवानी सेवा	निजी	आनन्दमान जोशी		ढुवानी	
36	तनहु नवदुर्गा सुनचाँदी	निजी	शेर व. धमाल बि.क.		गहना	
	<b>जम्मा</b>					
	<b>वडा नं. ५</b>					
1	रहिम टेलर्स	निजी	हसिना खातुन		गार्मेंट	
2	अनिस आधिमूल इन्जिनियरिड कन्सल्टेन्सी प्रा.लि.	निजी	अनिस ढकाल		मोटर गाडी बढी	
3	हेरम्ब फर्निचर	निजी	मदन कु. श्रेष्ठ		काठ, फर्निचर	
4	बिटिबि कन्सटक्सन	निजी	विश्वनाथ भट्टराई		निर्माण सेवा	
5	आदिमुल वेतबाँस व्यवसाय	निजी	रुपा भुजेल		वेतका सामान	

6	न्यू श्रेष्ठ बेकरी उद्योग	निजी	ऋषि कु. श्रेष्ठ		बेकरी तथा मिठाई
7	तिवारी फर्निचर	निजी	गणेश तिवारी		फर्निचर
8	एडप्ट इटिरियर एण्ड फर्निचर प्रा.लि.	निजी	करण गुरुड		
	<b>जम्मा</b>				<b>8</b>
	<b>वडा नं. ६</b>				
1	दिगो शैक्षिक रोजगार र सिप विकास समाज	निजी	कमलराज प्रसाई		वैदेशिक रोजगार
2	लक्ष्मी टेलर्स	निजी	लक्ष्मी गुरुड		गार्मेन्ट
	<b>जम्मा</b>				<b>8</b>
	<b>जम्मा</b>				

#### ४.८ सहकारी संस्थाको विवरण

बन्दिपुर गाउँपालिका स्तरिय सहकारी संघ/संस्थानहरुको विवरण					
क्र. स.	गा. पा. द. नं.	जि. द. नं.	संघ/संस्थानको नाम	दर्ता नं.	ठेगाना
१	१	४१	मस्र्याङ्दी आमा बचत तथा ऋण सहकारी संस्था लि.	३/२-१५२-०५४/५५	बन्दिपुर ४
२	२	४२	याम्पा फाँट दुग्ध उत्पादक सहकारी संस्था लि.	३/२-१५३-०५४/५५	बन्दिपुर ५
३	३	४६	सीप मुलक बहुउद्देश्यीय सहकारी संस्था लि.	३/२-१७६-०५५/५६	बन्दिपुर ४
४	४	६३	बन्दिपुर महिला विकास बहुउद्देश्यीय सहकारी संस्था लि.	३/२-२२६-०५६/५७	बन्दिपुर १
५	५	७४	तीनधारा बहुउद्देश्यीय सहकारी संस्था लि.	७४-०५८/५९	बन्दिपुर ४
६	६	३१७	राधाकृष्ण कृषि सहकारी संस्था लि.	६६८-०६९/७०	बन्दिपुर ४
७	७	९०	आधीमुल तरकारी कृषि उत्पादक सहकारी संस्था लि.	३४५-०६२/६३	बन्दिपुर ५
८	८	९८	बन्दिपुर ग्रामिण कृषि सहकारी संस्था लि.	४३८-०६३/६४	बन्दिपुर ५
९	९	१४६	मणी उपभोक्ता सहकारी संस्था लि.	३७१-०६५/६५	बन्दिपुर १
१०	१०	१८३	चामुण्डामाई दुग्ध उत्पादक सहकारी संस्था लि.	४२५-०६६/६७	बन्दिपुर २

११	११		परोपकार बचत तथा ऋण सहकारी संस्था लि.	५३३-०६७/६८	बन्दिपुर ४
१२	१२	३२४	पवित्र बचत तथा ऋण सहकारी संस्था लि.	६३२-०६९/७०	बन्दिपुर ४
१३	१३	३१०	लगनशिल कृषि सहकारी संस्था लि.	६४७-०६९/७०	बन्दिपुर २
१४	१४	३१४	जनहित कृषि सहकारी संस्था लि.	६५९-०६९/७०	बन्दिपुर १
१५	१५	३२५	हातेमालो कृषि सहकारी संस्था लि.	६८९-०६९/७०	बन्दिपुर २
१६	१६	३३६	आत्म निर्भर बचत तथा ऋण सहकारी संस्था लि.	७२६-०६९/७०	बन्दिपुर १
१७	१७	४२५	बानियाटार कृषि सहकारी संस्था लि.	९४३-०७३/७४	बन्दिपुर १
१८	१८		माता चण्डेश्वरी कृषि उत्पादक सहकारी संस्था लि.	५५४-०६८/६९	बन्दिपुर १

प्रदेश स्तरिय सहकारी संघ/संस्थाहरु

क्र. सं.	जि. द. नं.	संघ/संस्थानको नाम	दर्ता नं.	ठेगाना
१	३५	सूर्योदय दुग्ध उत्पादक सहकारी संस्था लि.	३/२/-६९- ०५३/५४	बन्दिपुर १
२	४०	भुकभुके दुग्ध उत्पादक सहकारी संस्था लि.	३/२/- १४८/०५/५५	बन्दिपुर १
३	९१	तनहुँ कफि उत्पादक सहकारी संस्था लि.	३५७/०६२/६३	बन्दिपुर १
४	१०४	छिम्केश्वरी बचत तथा ऋण सहकारी संस्था लि.	४७०	बन्दिपुर १
५	१०५	डुम्रे बचत तथा ऋण सहकारी संस्था लि.	४७२	बन्दिपुर १
६	११९	हाम्रो बचत तथा ऋण सहकारी संस्था लि.	३१८	बन्दिपुर १
७	१२०	सत्यसाई बचत तथा ऋण सहकारी संस्था लि.	३१९	बन्दिपुर १
८	१६१	शोभा उपभोक्ता सहकारी संस्था लि.	३८७	बन्दिपुर १
९	१७५	पूर्णकामना बचत तथा ऋण सहकारी संस्था लि.	४१३	बन्दिपुर १
१०		तनहुँ विकास बचत तथा ऋण सहकारी संस्था लि.	४८४	बन्दिपुर १
११		बन्दिपुर कृषि सहाकारी संस्था लि.	५३०	बन्दिपुर १
१२	४७	हिमशिखर बहु उदेशिय सहकारी संस्था लि.	३/२/-१७८- ०५५/५६	बन्दिपुर ३
१३		सुकौरा कृषि सहाकारी संस्था लि.	६०६	बन्दिपुर ३
१४	३	जनसौभाग्य सहकारी संस्था लि.	३/२३-१- ०३४/३५	बन्दिपुर ४
१५		खड्कमाई आमा बचत तथा ऋण सहकारी संस्था लि.	३/२-५५- ०५२/५३	बन्दिपुर ४

१६		हरियाली बचत तथा ऋण सहकारी संस्था लि.	५०३	बन्दिपुर ४
१७		याम्पा बचत तथा ऋण सहकारी संस्था लि.	६१०	बन्दिपुर ५
१८	१७४	सेतीमादी बचत तथा ऋण सहकारी संस्था लि.	४११	बन्दिपुर ६

## ४.९ सामुदायिक वनको विवरण

### १. सामुदायिक वन उपभोक्ता समितिको विवरण

क्र.सं.	सामुदायिक वनको नाम	हस्तान्तरण हुँदाको ठेगाना	हालको वडा	हस्तान्तरण मिति	हस्तान्तरण क्षेत्रफल	कूल क्षेत्रफल	ईलाका
1	लोहिआरे खोत्राके	बन्दिपुर ७	5	1/6/2050	50.54	50.59	भानु
2	चामपानी	बन्दिपुर ९	6	5/16/2050	8.75	8.75	भानु
3	आहालडाँडा	बन्दिपुर ४	4	4/9/2050	154.64	154.64	भानु
4	छपेली	बन्दिपुर १	1	8/18/2050	243.00	193.75	भानु
5	वाघमारे	घाँसीकुवा १	1	1/31/2051	34.56	38.40	घाँसीकुवा
6	बखरखोला	धरमपानी ४	6	4/10/2051	150.25	150.25	आँवु
7	याम्पा	बन्दिपुर ८	6	5/20/2051	84.50	85.43	भानु
8	वासुदेवपहरा	घाँसीकुवा १	1	12/17/2051	44.00	44.00	घाँसीकुवा
9	पुरानोकोट	बन्दिपुर ३	2	3/28/2052	44.00	47.00	भानु
10	सिद्धथान	बन्दिपुर २	2	11/1/2052	81.00	81.00	भानु
11	मुचुक	बन्दिपुर २	2	3/31/2053	150.50	162.04	भानु
12	अम्बोटेगैह्रा	घाँसीकुवा १	1	3/31/2053	75.00	75.00	घाँसीकुवा
13	धमिलीखोला	घाँसीकुवा ९	3	2/23/2054	94.00	125.60	घाँसीकुवा
14	जुमडाँडा पोखरीभन्ज्याङ	धरमपानी ५	6	3/24/2054	14.00	14.00	आँवु
15	पार्चे	बन्दिपुर २	2	3/29/2054	51.00	65.13	भानु
16	लोहीपाखा	बन्दिपुर ६	4	2/3/2055	113.25	113.25	भानु
17	जुमडाँडा	धरमपानी ७	6	3/15/2055	50.25	50.25	आँवु
18	वाक्से	धरमपानी २	6	3/9/2055	67.40	121.60	आँवु
19	कालिका	धरमपानी २	6	3/31/2055	24.00	24.00	आँवु
20	नालडाँडा	घाँसीकुवा	1,3	8/22/2055	82.00	89.60	घाँसीकुवा

		१,८,९						
21	सगरमाथा महिला	घाँसीकुवा १	1	9/6/2056	27.00	27.00	घाँसीकुवा	
22	गोजे	घाँसीकुवा १	1	11/15/2056	80.00	80.00	घाँसीकुवा	
23	लेकैश्वारा	धरमपानी ३	6	3/26/2058	128.00	155.90	आँवु	
24	सुकौरा	केशवटार १	3	10/19/2059	91.00	96.55	घाँसीकुवा	
25	कमलवारी	धरमपानी ८	6	2/27/2060	43.75	43.75	आँवु	
26	देवीथान	वन्दिपुर २	2	12/5/2060	71.75	78.68	भानु	
27	श्री कोक्च	वन्दिपुर ६	4	1/6/2062	41.50	41.50	भानु	
28	रानीवन	वन्दिपुर ६	4	6/2/2064	54.50	54.50	भानु	
29	सिद्धथानी	धरमपानी १	6	1/24/2065	195.00	195.00	आँवु	
30	जुमडाँडा भाप्री	वन्दिपुर ६	4	5/2/2065	47.00	47.00	भानु	
31	नौविसे	वन्दिपुर ६	4	7/17/2067	29.25	33.89	भानु	
32	रातमाटे थाकलडाँडा	वन्दिपुर ७	5	11/8/2068	82.90	114.14	भानु	
33	देवीथुम्का	केशवटार ९	3	8/28/2069	143.27	143.27	घाँसीकुवा	
34	सल्लाघारी	वन्दिपुर ९	5	3/23/2070	2.43	2.43	भानु	
35	वासेगह्वा ठकुरीडाँडा	केशवटार ८	3	5/2/2070	233.00	233.00	घाँसीकुवा	
36	सिमलडाँडा	धरमपानी १	6	3/29/2071	246.25	246.25	आँवु	
37	वागेश्वरी	धरमपानी ६	6	7/10/2073	151.40	151.40	आँवु	
38	जलदेवी	धरमपानी १	6	8/3/2073	112.75	112.75	आँवु	
<b>कूल जम्मा क्षेत्रफल</b>					<b>3397.39</b>	<b>3551.29</b>		

## २. सामुदायिक कबुलियत वनको विवरण

सि.नं.	क.व.स.को नाम	ठेगाना	वडा नं.	ईलाका	क्षेत्रफल (हे.) हाल	सदस्य संख्या			लाभान्वित जनसंख्या			हस्तान्तरण मिति
						महिला	पुरुष	जम्मा	महिला	पुरुष	जम्मा	
1	देउतीखोला	केशवटार	1	घाँसीकुवा	3.50	0	5	5	10	16	26	2053/11/7
2	ना.डाँडा 'क'	घाँसीकुवा	1	घाँसीकुवा	2.38	6	1	7	19	17	36	2054/12/18
3	ना.डाँडा 'ख'	घाँसीकुवा	1	घाँसीकुवा	2.22	5	0	5	17	19	36	2054/12/18
4	ना.डाँडा 'ग'	घाँसीकुवा	1	घाँसीकुवा	3.00	3	3	6	13	19	32	2054/12/19
5	ना.डाँडा 'घ'	घाँसीकुवा	1	घाँसीकुवा	2.38	3	2	5	16	14	30	2054/12/21

6	नाेडाँडा 'ड'	घाँसीकुवा	1	घाँसीकुवा	2.81	0	5	5	13	14	27	2054/12/21
7	गुरुडपानी	घाँसीकुवा	1	घाँसीकुवा	2.00	1	6	7	9	13	22	2054/12/19
8	धुलेडाँडा	घाँसीकुवा	1	घाँसीकुवा	1.78	3	4	7	10	12	22	2054/12/20
9	माझडाँडा	घाँसीकुवा	9	घाँसीकुवा	5.45	1	5	6	16	14	30	2054/12/25
10	गामडाँडा 'क'	घाँसीकुवा	9	घाँसीकुवा	2.85	0	5	5	28	30	58	2054/12/25
11	गामडाँडा 'ख'	घाँसीकुवा	9	घाँसीकुवा	3.00	0	5	5	21	18	39	2054/12/26
12	गामडाँडा 'ग'	घाँसीकुवा	9	घाँसीकुवा	3.13	1	5	6	10	13	23	2054/12/26
13	ठूलोपाखा 'ख'	घाँसीकुवा	9	घाँसीकुवा	3.13	2	3	5	15	16	31	2054/12/26
14	ठूलोपाखा 'क'	घाँसीकुवा	9	घाँसीकुवा	2.50	1	5	6	12	16	28	2054/11/27
15	चापखोला 'ख'	घाँसीकुवा	9	घाँसीकुवा	3.50	0	5	5	18	16	34	2054/11/26
16	रामकोट लाटीओडार 'क'	केशवटार	8	घाँसीकुवा	2.8	1	4	5	18	21	39	2055/1/10
17	रामकोट लाटीओडार 'ख'	केशवटार	8	घाँसीकुवा	2.85	0	5	5	15	17	32	2055/1/10
18	रामकोट लाटीओडार 'ग'	केशवटार	8	घाँसीकुवा	2.55	1	4	5	23	29	52	2055/1/10
19	रामकोट लाटीओडार 'घ'	केशवटार	8	घाँसीकुवा	2.6	1	4	5	14	16	30	2055/1/10
20	रामकोट लाटीओडार 'ड'	केशवटार	8	घाँसीकुवा	2.8	0	5	5	15	16	31	2055/1/10
21	रामकोट लाटीओडार 'च'	केशवटार	8	घाँसीकुवा	2.85	0	5	5	17	22	39	2055/1/10
22	रामकोट लाटीओडार 'छ'	केशवटार	8	घाँसीकुवा	2.9	0	5	5	16	23	39	2055/1/10
23	ढुे कबुलियती वन समूह 'क'	केशवटार	8	घाँसीकुवा	3.25	1	4	5	15	17	32	2055/1/26
24	ढुे कबुलियती वन समूह 'ख'	केशवटार	8	घाँसीकुवा	3.13	2	3	5	14	15	29	2055/1/26
25	ढुे कबुलियती वन समूह 'ग'	केशवटार	8	घाँसीकुवा	3.37	3	2	5	22	25	47	2055/1/26
26	मारडाँडा कबुलियती वन समूह 'क'	केशवटार	8	घाँसीकुवा	3.36	3	2	5	21	24	45	2055/1/19
27	मारडाँडा कबुलियती वन समूह 'ख'	केशवटार	8	घाँसीकुवा	2.50	0	5	5	23	22	45	2055/1/19

28	रोसिद्धीपाखा क.व.स.	केशवटार	8	घाँसीकुवा	2.65	1	4	5	21	13	34	2055/1/19
29	प्लो हँ	बन्दिपुर	9	भानु	6.06	3	10	13	42	44	86	2066/3/31
30	न्वाइन्वाई	बन्दिपुर	9	भानु	6.03	0	10	10	41	37	78	2066/3/31
31	विफेढाँड	बन्दिपुर	9	भानु	5.16	3	7	10	24	35	59	2066/3/31
32	खरवारी	बन्दिपुर	9	भानु	6.56	5	5	10	45	40	85	2066/3/31
33	टोङ्केपानी	बन्दिपुर	9	भानु	6.21	2	9	11	36	27	63	2066/3/31
34	कोडार क	बन्दिपुर	9	भानु	4.13	1	7	8	19	29	48	2066/3/31
35	कोडार ख	बन्दिपुर	9	भानु	4.13	3	3	6	19	16	35	2066/3/31
36	रातोडाँडा	बन्दिपुर	9	भानु	3.42	7	4	11	53	57	110	2066/3/31
37	पुतलीखोला	बन्दिपुर	9	भानु	10.46	5	4	9	39	35	74	2066/3/31
38	किंकुलीपाखा	बन्दिपुर	9	भानु	6.94	6	3	9	28	28	56	2066/3/31
39	भालेदुङ्गा क	बन्दिपुर	9	भानु	2	6	2	8	39	25	64	2067/3/32
40	भालेदुङ्गा ख	बन्दिपुर	9	भानु	2	6	1	7	21	22	43	2067/3/32
41	भोटेघारी	बन्दिपुर	9	भानु	3.52	3	6	9	30	34	64	2067/3/32
42	सुरुङ.डाडा क	बन्दिपुर	9	भानु	1.8	7	2	9	31	25	56	2067/3/32
43	सुरुङ.डाडा ख	बन्दिपुर	9	भानु	1.8	3	5	8	26	21	47	2067/3/32
	जम्मा				151.45	99	189	288	954	982	1936	

#### ४.१० धार्मिक तथा पर्यटकीय स्थलको विवरण

- सिद्ध गुफा विमलनगर
- सत्यदेवी मन्दिर, बन्दिपुर १
- विन्दावासिनी मन्दिर, बन्दिपुर ४
- खड्गदेवी माई मन्दिर, बन्दिपुर ४
- थानीमाई मन्दिर, बन्दिपुर २
- मुकुन्देश्वरी मन्दिर, बन्दिपुर २
- चामुण्डामाई मन्दिर, बन्दिपुर २
- महादेवथान मन्दिर, बन्दिपुर ४
- भुकभुके वराह क्षेत्र, बन्दिपुर १
- बौद्धसदन साक्यमुनी गुम्बा, बन्दिपुर
- नेपाली सुसमचार चर्च, बन्दिपुर १
- टुडीखेल स्थल, बन्दिपुर
- तिनधारा क्षेत्र, बन्दिपुर ४
- हुस्लाडकोट, बन्दिपुर ६



## ४.११ पालिकाको मानव स्रोत साधनको अवस्था

सि	कर्मचारीको नाम	लिङ्ग	पद	तह/श्रेणी	कार्यरत कार्यालय/शाखा
१.	सुकदेव लम्साल	पुरुष	प्रमुख प्रशासकीय अधिकृत	रा. प. तृतीय	बन्दीपुर गा. का. पा. कार्यालय
२	बुद्धि सागर खनाल	पुरुष	विद्यालय निरिक्षक	रा. प. तृतीय	शिक्षा शाखा
३.	दिनेश पौडेल	पुरुष	कम्प्यूटर अधिकृत	तह छैटौँ	बन्दीपुर गा. का. पा. कार्यालय
४.	गिर बहादुर राना	पुरुष	शाखा अधिकृत	तह छैटौँ	बन्दीपुर गा. का. पा. कार्यालय
५.	ईन्द्र बहादुर थापा	पुरुष	इन्जिनियर	तह छैटौँ	बन्दीपुर गा. का. पा. कार्यालय
६.	राम बहादुर थापा	पुरुष	सूचना प्रविधि अधिकृत	तह छैटौँ	बन्दीपुर गा. का. पा. कार्यालय
७.	कृष्ण प्र. बसौला	पुरुष	लेखापाल	रा.प. अनं.प्रथम	बन्दीपुर गा. का. पा. कार्यालय
८.	खगेन्द्र खवास	पुरुष	सब इन्जिनियर	तह पाचौँ	बन्दीपुर गा. का. पा. कार्यालय
९.	अन्जिर भट्टराई	पुरुष	सि. अ. हे. व.	तह छैटौँ	स्वास्थ्य शाखा
१०	विनय डि सि	पुरुष	हेल्थ असिस्टेण्ट	तह पाचौँ	स्वास्थ्य शाखा
११	धन बहादुर गुरुङ	पुरुष	हेल्थ असिस्टेण्ट	तह पाचौँ	स्वास्थ्य शाखा
!	सुमन सुवेदी	पुरुष	स. ले. पा.	रा. प. अनं. तह पाचौँ	बन्दीपुर गा. का. पा. कार्यालय
१३	मनोज बराल	पुरुष	खापासटे	तह चौथो	बन्दीपुर गा. का. पा. कार्यालय
१	प्रेम कुमारी थापा	महिल	सहायक कम्प्यूटर रेटर	तह चौथो	बन्दीपुर गा. का. पा. कार्यालय
१५	रुपा गुरुङ	महिल	सहायक कर्मचारी	तह चौथो	बन्दीपुर गा. का. पा. कार्यालय
१६	मन्जु कंडेल	महिल	प. स्वा. प्रा.	तह पाचौँ	कृषि तथा पशु विकास शाखा
१७	ओम बहादुर दैरै	पुरुष	प. स्वा. प्रा.	तह पाचौँ	साराङघाट पशु स्वास्थ्य केन्द्र
१	बुद्धि बहादुर मगर	पुरुष	हल्का सवारी चालक	श्रेणी विहिन	बन्दीपुर गा. का. पा. कार्यालय
१९	मुक्त बहादुर कार्की	पुरुष	कार्यालय सहयोगी	श्रेणी विहिन	बन्दीपुर गा. का. पा. कार्यालय
	चाम बहादुर आले	पुरुष	सवारी चालक	श्रेणी विहिन	बन्दीपुर गा. का. पा. कार्यालय
	नाराद पाटा मगर	पुरुष	हल्का सवारी चालक	श्रेणी विहिन	बन्दीपुर गा. का. पा. कार्यालय
	काशीनाथ भट्टराई	पुरुष	कार्यालय सहयोगी	श्रेणी विहिन	बन्दीपुर गा. का. पा. कार्यालय
	सुक बहादुर कसाई	पुरुष	कार्यालय सहयोगी	श्रेणी विहिन	बन्दीपुर गा. का. पा. कार्यालय

	भगवान भण्डारी	पुरुष	कार्यालय सहयोगी	श्रेणी विहिन	बन्दीपुर गा. का. पा. कार्यालय
	राम बहादुर वि. क.	पुरुष	कार्यालय सहयोगी	श्रेणी विहिन	वडा नं. ३ को कार्यालय
	तिल कुमारी राना	महिल	कार्यालय सहयोगी	श्रेणी विहिन	बन्दीपुर गा. का. पा. कार्यालय
१.	नवराज काफ्ले	पुरुष	वडा सचिव	तह पाचौं	बन्दीपुर गा. पा. १ नं. वडा कार्यालय
२	पुजा श्रेष्ठ	महिल	कार्यालय सहयोगी	तह तेश्रो	बन्दीपुर गा. का. पा. कार्यालय
३.	समिक्षा थापा	महिल	कार्यालय सहयोगी	श्रेणी विहिन	बन्दीपुर गा. पा. १ नं. वडा कार्यालय
४.	कन्चन भुजेल	महिल	कार्यालय सहयोगी	श्रेणी विहिन	बन्दीपुर गा. पा. १ नं. वडा कार्यालय
५.	सम्भना सुनार	महिल	कार्यालय सहयोगी	श्रेणी विहिन	बन्दीपुर गा. पा. १ नं. वडा कार्यालय
१	कविन्द्र रेग्मी	पुरुष	खरिदार	रा. प. अनं. दो	बन्दीपुर गा. का. पा. कार्यालय
२	सिता वि. क.	महिल	कार्यालय सहयोगी	श्रेणी विहिन	वडा नं. २ को कार्यालय
३	गोपे कामी	पुरुष	कार्यालय सहयोगी	श्रेणी विहिन	वडा नं. २ को कार्यालय
१	गणेश न्यौपाने	पुरुष	नायव सुब्बा	रा. प. अनं. प	वडा नं. ३ को कार्यालय
२	ईश्वरी शर्मा भट्टराई	महिल	कार्यालय सहयोगी	श्रेणी विहिन	वडा नं. ३ को कार्यालय
१	टोपा देवी दुरा	महिल	महिला विकास निरिक्षक	तह पाचौं	बन्दीपुर गा. पा. ४ नं. वडा कार्यालय
२	पम्फा कुँवर	महिल	कार्यालय सहयोगी	श्रेणी विहिन	वडा नं. ४ को कार्यालय
३	विमला गुरुड थापा	महिल	कार्यालय सहयोगी	श्रेणी विहिन	वडा नं. ४ को कार्यालय
१	सन्त लाल सहनी	पुरुष	कविराज	तह पाचौं	बन्दिपुर आयुर्वेद औषधालय
२	बत्तु माया राना	महिल	सामाजिक परिचालिका	तह चौथो	वडा नं. ५ को कार्यालय
३	संगिता गुरुड	महिल	कार्यालय सहयोगी	श्रेणी विहिन	वडा नं. ५ को कार्यालय

१	जंग बहादुर थापा	पुरुष	खरिदार	रा. प. अनं.	बन्दीपुर गा. का. पा. कार्यालय
२	चिजा गुरुड	महिल	सामाजिक परिचालिका	तह चौथो	वडा नं. ६ को कार्यालय
३	बुद्धि बहादुर गुरुड	पुरुष	कार्यालय सहयोगी	श्रेणी विहिन	वडा नं. ६ को कार्यालय
१	सन्तोष कुमार मण्डल	पुरुष	हेल्थ असिस्टेण्ट	तह पाचौ	धरमपानी स्वास्थ्य चौकी
२	शैलेन्द्र यादव	पुरुष	अ. हे. व.	तह चौथो	धरमपानी स्वास्थ्य चौकी
३	रेखा कुमारी ठकुरी	महिल	अ.न. मि.	तह चौथो	धरमपानी स्वास्थ्य चौकी
४	राजदेवी शाही	महिल	अ.न. मि.	तह चौथो	बन्दिपुर अस्पताल
५	सुकलाल गुरु	पुरुष	कार्यालय सहयोगी	श्रेणी विहिन	धरमपानी स्वास्थ्य चौकी
१	सन्त लाल सहनी	पुरुष	कविराज	तह पाचौ	बन्दिपुर आयुर्वेद औषधालय
२	विवेक पौडेल	पुरुष	बैद्य निरीक्षक	तह छैटौ	बन्दिपुर आयुर्वेद औषधालय
३	राम चन्द्र भण्डारी	पुरुष	कार्यालय सहयोगी	श्रेणी विहिन	बन्दिपुर आयुर्वेद औषधालय
१	नविन कुमार श्रेष्ठ	पुरुष	अ. हे. व.	तह चौथो	शहरी स्वास्थ्य केन्द्र डुम्रे
२	पार्वती नेपाली	महिल	अ. हे. व.	तह चौथो	शहरी स्वास्थ्य केन्द्र डुम्रे
३	सुजन गुरुड	पुरुष	अ. हे. व.	तह चौथो	शहरी स्वास्थ्य केन्द्र साराङघाट
४	विमला गुरुड	महिल	अ.न. मि.	तह चौथो	बन्दिपुर अस्पताल
५	खुस्वु थापा	महिल	अ. हे. व.	तह चौथो	सामुदायिक स्वास्थ्य ईकाइ कल्चोक
६	रस्मी थापा मगर	महिल	अ.न. मि.	तह चौथो	सामुदायिक स्वास्थ्य ईकाइ कल्चोक
७	अर्जुन गुरुड	पुरुष	अ. हे. व.	तह चौथो	सामुदायिक स्वास्थ्य ईकाइ कुकुर्दी
८	कोपिला वसेल	महिल	अ.न. मि.	तह चौथो	सामुदायिक स्वास्थ्य ईकाइ कुकुर्दी
९	सिर्जना ओलिया	महिल	अ. हे. व.	तह चौथो	सामुदायिक स्वास्थ्य ईकाइ सुकौरा
१०	आरती वराईली	महिल	अ.न. मि.	तह चौथो	सामुदायिक स्वास्थ्य ईकाइ सुकौरा
११	रचना अधिकारी	महिल	अ. हे. व.	तह चौथो	सामुदायिक स्वास्थ्य ईकाइ सुकौरा

1	मन कुमारी गुरुड	महिल	कार्यालय सहयोगी	श्रेणी विहिन	सामुदायिक स्वास्थ्य ईकाइ सुकौरा

वन्दिपुर अस्पतालका कर्मचारीहरु

सि. नं.	पद	सेवा समुह	नाम थर	हालको पद
१	मे.अ.	स्वास्थ्य	सृजना अर्याल	मे.अ.
२	मे.अ.	स्वास्थ्य	डा. संगीता पुडासैनी	मे.अ.
३	ल्या. ट	स्वास्थ्य	राम प्रसाद भट्टराइ	ल्या. टे अधिकृत
४	ना. सु.	सा. प्र.	रिक्त	
५	स. ले. प	सा. प्र.	सुमन सुवेदी	स. ले. पा.
६	स्टाफ नर्स	स्वास्थ्य	चादनी थापा	स्टाफ नर्स
७	स्टाफ नर्स	स्वास्थ्य	हेम कुमारी श्रेष्ठ	स्टाफ नर्स
८	स्टाफ नर्स	स्वास्थ्य	कञ्चन देवकोटा	स्टाफ नर्स
९	हे.अ.	स्वास्थ्य	विनय डि. सी.	हे.अ.
१०	रे. ग्रा	स्वास्थ्य	रिक्त	रे. ग्रा
११	ल्या. अ.	स्वास्थ्य	रिक्त	ल्या. अ.
		स्वास्थ्य	राज देवी शाही	अ. न. मि
-		स्वास्थ्य	भिम कुमारी भण्डारी	अ.न.मी.
१३		स्वास्थ्य	संगीता ढकाल	अ. हे. व.
१४	अ. हे. व.	स्वास्थ्य	लक्ष्मी ढकाल	अ. हे. व.
१५	का. स.	सा. प्र.	कृष्ण श्रेष्ठ	का. स. पाचौं
१६	का. स.	सा. प्र.	जित बहादुर गुरुड	का. स. पाचौं
१७	का. स.	सा. प्र.	आनन्द खत्री सिंखडा	का. स. पाचौं
१८	का. स.	सा. प्र.	सुब्बा कुसुले	का. स. पाचौं
१९	का. स.	सा. प्र.	बाबुराम कुँवर	का. स. पाचौं

करार सेवाका कर्मचारी

१	विषेशज्ञ चि.	स्वास्थ्य	डा. धन बहादुर क्षेत्री	वि. चि
२	मे. अ.	स्वास्थ्य	डा. अभय खतिवडा	मे. अ.
३	मे. अ.	स्वास्थ्य	डा. अविन थापा	मे. अ.
४	मे. अ.	स्वास्थ्य	डा. अमिर जोशी	मे. अ.
५	स. क. अ	प्रशासन	दिपक भट्टराई	क.अ.
६	का. स.	प्रशासन	सुनिता गुरुङ्ग	का. स.

७	का. स.	प्रशासन	रमेश पाटा	का. स.
---	--------	---------	-----------	--------

१	फा. अ	स्वास्थ्य	नविन भट्टराई	फा. अ
२	हे. अ	स्वास्थ्य	सविन भट्टराई	हे. अ
३	अ. हे. व	स्वास्थ्य	रमा कायस्था	अ. हे. व
४	अ. हे. व	स्वास्थ्य	निर्जला थापा	अ. हे. व
५	अ. हे. व	स्वास्थ्य	यो कुमारी गुरुङ्ग	अ. हे. व
६	अ. न. मी.	स्वास्थ्य	विमला गुरुङ्ग	अ. न. मी.
७	का. स.	प्रशासन	शोभा दाहाल	का. स.
८	का. स.	प्रशासन	पदम बहादुर आले	का. स.
९	का. स.	प्रशासन	सरिता गुरुङ्ग	का. स.
१०	का. स.	प्रशासन	रेनुका कुँवर	का. स.
११	का. स.	प्रशासन	श्री गुरुङ्ग	का. स.

#### ४.१२ जनप्रतिनिधिहरुको नामावली

पद	नाम	फोन नं.
संघीय सांसद	माननिय श्री कृष्ण कुमार श्रेष्ठ	
प्रदेश सांसद	माननिय श्री हरि बहादुर चुमन	
गाउँपालिका अध्यक्ष	श्री पुर्णसिं थापा	९८५६०४२२४२
गाउँपालिका उपाध्यक्ष	श्री करुणा गुरुङ्ग	९८५६०४२६२४
वडा नं. १ अध्यक्ष	श्री भानुभक्त पोखेल	९८४६०५५६४०
सदस्य	श्री टेक बहादुर राना	
सदस्य	श्री अमृत शाही	
सदस्य	श्री सावित्री देवाडी	
सदस्य	श्री विन्दा सुनार	
वडा नं. २ अध्यक्ष	श्री कृष्ण प्रसाद लामिछाने	९८६६०४०४६०
सदस्य	श्री रत्न बहादुर कार्की	
सदस्य	श्री राम शरण कुँवर	
सदस्य	श्री दमयन्ती थापा	
सदस्य	श्री छल माया सुनार	
वडा नं. ३ अध्यक्ष	श्री हस्त बहादुर जी.सी.	९८४६४३६९८०
सदस्य	श्री खड्ग बहादुर थापा मगर	
सदस्य	श्री हर्ष बहादुर थापा मगर	

सदस्य	श्री सरला देवी भट्टराई	
सदस्य	श्री प्रेम कुमारी नेपाली	
वडा नं. ४ अध्यक्ष	श्री हरेराम थापा	९८४६२७५९६९
सदस्य	श्री दान बहादुर थापा	
सदस्य	श्री त्रिभुवन थापा	
सदस्य	श्री लक्ष्मी दवाडी	
सदस्य	श्री आशा वि.क.	
वडा नं. ५ अध्यक्ष	श्री ध्रुव लामिछाने	९८५६०४९९४९५
सदस्य	श्री छविलाल गुरुङ्ग	
सदस्य	श्री ठाकुर सिंह थापा	
सदस्य	श्री लक्ष्मी गुरुङ्ग	
सदस्य	श्री विमला अछामी	
वडा नं. ६ अध्यक्ष	श्री सन्त बहादुर गुरुङ्ग	९८४६०६५९९९९
सदस्य	श्री विरेन्द्र गुरुङ्ग	
सदस्य	श्री सुजन गुरुङ्ग	
सदस्य	श्री वृष माया गुरुङ्ग	
सदस्य	श्री पार्वती वि.क.	
मनोनित का.स.स.		
मनोनित का.स.स.		
मनोनित का.स.स.		

## अनुसूची खण्ड

### अनुसूची १ : घरधुरी सर्भेक्षणमा प्रयोग भएका प्रश्नावली

#### बन्दिपुर गाउँपालिका घरधुरी सर्भेक्षण फारम २०७५

#### सूचनाका लागि सहमति पत्र

नमस्कार ! मेरो नाम .....हो । म बन्दिपुर गाउँपालिकाबाट आएको हो । बन्दिपुर गाउँपालिकाले निर्माण गर्न लागेको गुरुयोजनाको आधार सूचना र डिजिटल तथ्यांक व्यवस्थापनका लागि घरधुरीको सूचना सङ्कलन गर्ने प्रयोजनका लागि मात्र तपाईंले दिएका सूचनाहरू प्रयोग गरिने छ । त्यसैले हामी तपाईंसँग यो प्रश्नावलीको आधारमा केही कुराकानी गर्न चाहन्छौं । तपाईंले दिएका सूचनाहरू गोप्य राखिनेछन् । यी सूचनाहरू कार्यालय प्रयोजन लागि मात्र प्रयोग गरिन्छन् भनी विश्वास दिलाउन चाहन्छौं । यसमा तपाईंको सहमति छ ? छ  छैन  (छैन भन्ने उत्तरदातासँग अर्न्तवार्तामा नजानु होला)

घर नं.		वस्ती कोड नं वा नाम		वडा नं.	
घरमुलीको नाम			जाती		
धर्म			भाषा		

१. बसोवासको अवस्था

१.१ तपाईंको परिवार बसाई सरेर आएको हो ? हो (.....) होइन (.....)

१.२ यदि हो भने कहाँबाट बसाई सरेर आएको हो ?

यसै गाउँपालिका भित्रबाट		गाउँपालिका भित्रको ठाउँ	
जिल्ला भित्रबाट		जिल्ला भित्रको ठाउँ	
बाहिरी जिल्लाबाट		जिल्लाको नाम	
विदेशबाट		देशको नाम	

१.३ बसाई सरेर आएको भए यस स्थानमा बसोवास गरेको अवधि कति भयो ?

० देखि ५ वर्ष, ५

#### उत्तरदाताको विवरण :

१. उत्तरदाताको नाम :-

जाती:-

मातृभाषा:-

धर्म:-

वडा नं.:- वस्तीको नाम:-

उत्तरदाताको जन्म भएको गा.वि.स. :-

जिल्ला :-

बसोवास गर्दै आउनु भएको जम्मा वर्ष :-

यदि बसाई सराई आउनु भएको भए मुख्य कारण के हो ?

.....

#### भाग-१ (पारिवारिक विवरण)

२. तपाईंको परिवारले प्रयोग गरेको घरको स्वामित्व कस्तो हो ? कुनै एकमा गोलो घेरा लगाउनुहोस् ।

१. निजी

२. भाडामा

३. संस्थागत

४. अन्य

३. तपाईंको परिवारले प्रयोग गरेको घरको संख्या कति छ ? र बनौट कस्तो छ ? नम्बरमा गोलो घेरा लगाउनुहोस् । घर संख्या : (.....)

३.१ त्ला	१. भुई तल्ला मात्र २. दुई तल्ला ३. तिन तल्ला ४. चार तल्ला भन्दा माथी	३.२ जग	१. माटोको जोडाइ भएको इँटा/दुङ्गा २. सिमेन्टको जोडाइ भएको इँटा/दुङ्गा ३. ढलान पिल्लरसहितको ४. काठको खम्बा गाडेको ५. अन्य
३.३ बाहिरी जग	१. माटोको जोडाइ भएको इँटा/दुङ्गा २. सिमेन्टको जोडाइ भएको इँटा/दुङ्गा ३. काठ/फल्याक ४. बांसजन्य सामग्री ५. काँचो इँटा ६. अन्य	३.४ छाना	१. खर/पराल/छवाली २. जस्ता/टिन/च्यादर ३. टायल/खपडा/भिँगटी/दुङ्गा ४. सिमेन्ट/ढलान ५. काठ/फल्याक ६. माटो ७. अन्य

४. तपाईं वसेको घर गाँऊपालिका एवं सरकारले तोकेको मापदण्ड अनुसार बनेको छ ?

क) छ ख) छैन

५. तपाईंको घर भूकम्प प्रतिरोधि छ ?

क) छ ख) छैन

६. परिवारले पिउने पानीको मुख्य स्रोत कुन हो ? उत्तर बहु पक्षिय भए प्रमुखलाई दुई घेरा र सहायकलाई एक घेरा लगाउनु होला ।

१. धारा/पाइप २. ट्युबेल/हाते पम्प ३. ढाकिएको इनार/कुवा ४. खुल्ला इनार/कुवा ५. मूल धारा ६. नदी/खोला ७. अन्य

७. परिवारमा खाना पकाउन अक्सर कुन इन्धन प्रयोग गर्नुहुन्छ ? उत्तर बहु पक्षिय भए प्रमुखलाई दुई घेरा र सहायकलाई एक घेरा लगाउनु होला ।

१. काठ/दाउरा २. मट्टीतेल ३. एल. पी. ग्याँस ४. गुइठा/गोरहा ५. गोबरग्याँस ६. विजुली ७. अन्य

८. परिवारमा बत्ती बाल्न अक्सर के प्रयोग गर्नुहुन्छ ? उत्तर बहु पक्षिय भए प्रमुखलाई दुई घेरा र सहायकलाई एक घेरा लगाउनु होला ।

१. विजुली २. मट्टीतेल ३. गोबरग्याँस ४. सोलार ५. अन्य

९. परिवारले प्रयोग गर्ने चर्पी कस्तो छ ? कुनै एकमा घेरा लगाउनुहोला ।

१. फ्लस भएको (सार्वजनिक ढल) २. फ्लस भएको (सेप्टिक ट्याङ्क) ३. साधारण ४. चर्पी भएको

१०. परिवारमा के के सुविधाहरू छन् ? (बहुउत्तर सम्भव छ)

१. रेडियो २. टेलिभिजन ३. केबल टेलिभिजन ४. कम्प्युटर ५. इन्टरनेट ६. टेलिफोन ७. मोबाइल फोन ८. मोटर ९. मोटरसाइकल १०. साइकल ११. अन्य सवारी साधन १२. रेफ्रिजरेटर १३. माथिको कुनै पनि नभएको

११. परिवारमा महिलाका नाममा नेपालको कुनै पनि ठाउँमा जग्गा र घर छ ?

१. छ २. छैन



१२. यस परिवारमा महिलाका नाममा नेपालको कुनै पनि ठाउँ जग्गा छ ?

१. छ २. छैन

१३. महिलाका नाममा भएको घरजग्गाको जम्मा क्षेत्रफल कति छ ?

एकाइ	विघा	कट्टा	धुर	रोपनी	आना	पैसा
क्षेत्रफल						

१४. बितेको १२ महिनामा यस परिवारमा कसैको मृत्यु भएको थियो ? १. थियो २. थिएन (तभए १४ नं.मा जाने)

यदि मृत्यु भएको भए संख्या दिनु होस् ।

१५. मृत्यु भएको व्यक्तिको विवरण दिनुहोस् ।

क्र. सं.	मृत्यु भएको व्यक्तिको लिंग	मृत्युको कारण	मृत्यु हुँदाको उमेर	मृतक १५ देखि ४९ वर्षको महिला भए मृत्यु हुँदाको अवस्था
१.	१. पुरुष २. स्त्री		..... वर्ष	१. गर्भवती २. सुत्केरी व्यथा ३. बच्चा जन्मेको वा गर्भास्था समाप्त भएको ६ हप्ताभित्र ४. अन्य
२.	१. पुरुष २. स्त्री		..... वर्ष	१. गर्भवती २. सुत्केरी व्यथा ३. बच्चा जन्मेको वा गर्भास्था समाप्त भएको ६ हप्ताभित्र ४. अन्य

१६. तपाईंको परिवारबाट ( छ महिना देखि अनुपस्थित) व्यक्ति विदेश गएका छन् ?

१. छन् २. छैनन् (व्यक्तिगत विवरण) ३. थाहा छैन (व्यक्तिगत विवरण)

१७. परिवारबाट विदेश गएका व्यक्तिको विवरण दिनुहोस् ।

क्र. सं.	लिंग	विदेश जाँदाको उमेर (वर्षमा)	उत्तीर्ण गरेको कक्षा/तह	गएको अवधि (वर्षमा)	जानुको उद्देश्य/कारण	गएको देश
१	१. पुरुष २. स्त्री					
२	१. पुरुष २. स्त्री					
३	१. पुरुष २. स्त्री					
४	१. पुरुष २. स्त्री					

### परिवारका सदस्यहरूको विवरण तथा मानव स्रोत विवरण

१८. घरमा रहेका परिवारका सदस्यहरूको विवरण दिनुहोस् । भाग २ को ३.२ मा दिइएको कोडका आधारमा कोड गर्नुहोस् ।

क्र.सं	परिवारका सदस्यको नाम	घरमुलिसंगको नाता	लिंग	उमेर	वैवाहिक अवस्था	शिक्षा	पेशा - पहिलो	पेशा - दोस्रो	यदि अपाङ्गता भए, कुन ?
१									

२									
३									
४									
५									
६									

१९. परिवारकाको १५ देखि ४९ वर्ष विवाहित महिलालाई मात्र सोध्ने : हाल सम्म कति जीवित सन्तान जन्माउनु भएको छ ? उत्तर - १

उत्तर - २

(जउदै जन्मेको सन्तान भए १ मा गोलो लगाई जायजन्मसम्बन्धी विवरण लेख्ने र नजन्मेको भए २ गोलो घेरा लगाई अर्को महलमा सोध्ने)

क्र.स.	आमाको नाम र सन्तान जन्मदाका उमेर	गत दुई वर्ष भित्र कुनै सन्तानको जन्म भयो		गत पाँच वर्ष कुनै भित्र सन्तान जन्म भयो		पाँच वर्ष भन्दा अगाडी सन्तानको जन्म भयो		यदि सन्तान खेर गएको वा मृत्यु भएको भए	
		लिंग	उमेर ( महिना)	लिंग	हालको उमेर	लिंग	हालको उमेर	लिंग	उमेर
१									
२									
३									
४									
५									

२०. तपाईंको परिवारमा दश वर्ष वा सो भन्दा माथिको उमेरका व्यक्तिले ले बितेको १२ महिनामा कुन कुन काम कति कति महिना गर्नुभयो ?

(बितेको १२ महिनामा के के काम कति कति महिना गरेको हो सो समय अवधि उपयुक्त ठाउँमा लेख्नुपर्दछ र १ देखि ८ सम्मका विवरणहरूको जोड १२ महिना हुनुपर्दछ)

क्र.स.	घरमलिसंगको नाता	गत एक वर्षमा काममा संलग्न नभएको भए	काममा संलग्न भएको भए (महिना)										
			महिना	काममा संलग्न नहुनुको कारण	विद्यार्थी	घरायसी काम	दैनिक ज्यालादारी	आफ्नै खेति	सामाजिक काम	स्वरोजगार	संगठित कार्यालय भए, नाम	अन्य भए....	वार्षिक आय ( रु.)

उत्तरदाताले अक्सर के आर्थिक काम गर्नुभयो ? ( विभिन्न किसिमको आर्थिक काम गरेको भए बढी समय गरेको कामको साथै पद पनि खुलाउनुपर्दछ । जस्तै: पढाउने, मा. वि. शिक्षक) उक्त आर्थिक काम कहाँ गर्नुभयो ? (काम गर्ने ठाउँ, संघ/संस्था वा निकायको नाम लेखी उत्पादन गर्ने वस्तु तथा सेवासमेत लेख्नुपर्दछ । जस्तै: आफ्नै खेतमा, धान उत्पादन)

२१. तपाईंको परिवारका कुनै सदस्यहरूले विगत ३ वर्षमा व्यवसायिक सीप तालिम प्राप्त गरेका छन् ? क) छ (... ) ख) छैन (... )  
यदि तालिम प्राप्त गरेका छ भने विवरण दिनुहोस् ।

क्र.स.	सीप विकासको क्षेत्रहरु	महिला	पुरुष	जम्मा
०१	सुचना तथा प्रविधिसंग सम्बन्धित (कम्प्युटर, विद्युत, मोबाईल, रेडियो, घडी आदि)			
०२	सिलाई, बुनाई, वुटिक, सुगांर, पार्लर आदि			
०३	निर्माण सम्बन्धि (डकर्मी, सिकर्मी आदि)			
०४	ईन्जिनियरिङ्ग, अटोमोबाईल, मेकानिक्स, हाउस वाईरिङ्ग आदि			
०५	कृषि तथा पशुपन्छि सम्बन्धि (जेटी, जेटिए, रेन्जर, खाद्य प्रशोधन आदि)			
०६	जनस्वास्थ्य सम्बन्धि (अ.न.मी. वैद्य, अ.हे.व. आदि)			
०७	अतिथि सत्कार र पर्यटन (टुर गाईड, कुक, दोभाषे आदि)			
०८	कला सम्बन्धि			
०९	अन्य			

२२. परिवारका कुनै सदस्यका नामबाट बैंक तथा वित्तिय संस्थामा खाता छ कि छैन ?

क) छ ख) छैन (प्रश्न नं. २.१) खाता भए कुनमा छ ? (.....)

### भाग २ (कृषि तथा पशुपन्छि पालन)

२.१ कृषि चलनको स्थिति के हो ?

क). एक चलन परिवार ख). बहु चलन परिवार ग). साभ्भा चलन परिवार

२.२ कृषि चलनको प्रमुख उत्पादन के हो ?

क). खाद्यान्न वाली ख). तरकारी वाली ग). फलफुल वाली घ). अन्य वाली  
ड.). पशुपालन च). पन्छीपालन छ). माछापालन ज). अन्य

२.३ कृषि चलनबाट भएको उत्पादन मुख्यत कुन रूपमा उपयोग हुन्छ ?

क). घरयासी उपभोग ख). विक्रि

२.४ कृषि चलनको अतिरिक्त परिवारले अन्य आर्थिक क्रियाकलाप गरेको छ ?

क). छ ख). छैन प्रश्न नं ३.१

२.५ कृषि चलनको अतिरिक्त परिवारले सञ्चालन गरेको मुख्य आर्थिक क्रियाकलाप क्षेत्र के हो ?

क). खानी तथा उत्खनन ख). उद्योग ग). विद्युत, ग्याँस तथा पानी घ). निर्माण ड.) थोक तथा खुद्रा व्यापार  
च). होटल तथा रेस्टुराँ छ). यातायत, सञ्चार तथा भण्डार ज). वित्तीय मध्यस्थता भ). घरजग्गा/व्यवसायिक  
त्र). शिक्षा ट. स्वास्थ्य ठ). सामुदायिक, सामाजिक तथा व्यक्तिगत सेवा

३.१ परिवारमा मुख्य कृषकसमेत कति जना काम गर्न सक्ने जनशक्ति हुनुहुन्छ ? (.....)

३.२ परिवारमा भएका श्रमशक्तिको विवरण :

क्र. स.	परिवारका सदस्यको नाम, थर(सबैभन्दा पहिले मुख्य कृषक, अनि अरु सदस्यको क्रमसँग लेख्नुपर्दछ)	लिंग १. पुरुष २. महिला	उमेर (पूरा भएको उमेर अंकमा लेख्नुपर्दछ)	परिवारमूलीको के नाता पनुहुन्छ ?	मुख्य पेशा (१० वर्ष वा सो भन्दा माथिकालाई मात्र सोध्नुपर्दछ)
(१)	(२)	(३)	(४)	(५)	(६)
१	मुख्य कृषकको नाम, थर .....				

पेशा कोड	नाताको कोड	शिक्षाको कोड
१. सशस्त्र सैनिक र प्रहरी बल	१. परिवारमूली	१. नर्सरी/केजी/शिशु कक्षा
२. प्रबन्धक, कार्यकारी तथा विधायक	२. श्रीमान्/श्रीमती	२. कक्षा १
३. विशेषज्ञ- पेशाविद्	३. छोरा/बुहारी	३. कक्षा २
४. प्राविधिज्ञ र सहायक पेशाविद्	४. छोरी/ज्वाइँ	४. कक्षा ३
५. कार्यालय सहायक	५. बाबु/आमा	५. कक्षा ४
६. सेवा, हेरचाह तथा बिक्रिको काम गर्ने कामदार	६. सासू/ससूरा	६. कक्षा ५
७. कृषि, वन तथा मत्स्यपालनमा संलग्न दक्ष कामदार	७. दाजुभाइ/दिदीबहिनी	७. कक्षा ६
८. कर्मी र व्यापारमा संलग्न कामदार	८. घरेलु कामदार	८. कक्षा ७
९. काराखाना र मेशिन संचालक एवं संयोजक		९. कक्षा ८
१०. प्रारम्भिक पेशाका अदक्ष श्रमिक		१०. कक्षा ९
११. घरधन्दा		११. कक्षा १०
१२. विद्यार्थी		११. एस. एल. सी.
१३. कुनै आर्थिक काम नगरेको		१२. कक्षा १२/प्रमाणपत्र तह
		१३. स्नातक तह
		१४. स्नातकोत्तर तह
		१५. प्राज्ञिक उपाधि (पी. एच. डी.)
		१६. साक्षर (अनौपचारिक शिक्षा)
		१७. निरक्षर)

३.३ गत एक वर्षमा कृषि चलनमा स्थायी रुपमा काम गर्ने कामदारहरु थिए ?

क). थिए ख). थिएनन् (प्रश्न नं. ३.५)

३.४ स्थायी रुपमा काम गर्ने कामदार संख्या

कामदार	संख्या
पुरुष	
महिला	
जम्मा	

३.५ गत एक वर्षमा अस्थायी रुपमा कामदार (पर्मा बाहेक) लगाइएको थियो ?

क). थिए ख). थिएन (प्रश्न नं. ३.७)

३.६ अस्थायी रुपमा काम गर्ने कामदार वा ज्यालादारी श्रमिक

कामदार	संख्या
पुरुष	
महिला	
जम्मा	

३.७ गत एक वर्षमा पर्मा काम लगाइएको थियो ?

क). थिए

२. थिएन (प्रश्न नं. ४.१)

**३.८ पर्मा काम गरेका कामदार**

कामदार	संख्या
पुरुष	
महिला	
जम्मा	

४.१ आफ्नो परिवारको हकको जग्गा अरु कसैलाई चलन गर्न दिइएको छ ?

क). छ

ख). छैन प्रश्न नं. (४.३)

४.२ अरुलाई चलन गर्न दिइएको जग्गाको क्षेत्रफल : (.....)

४.३ परिवारले चलन गरेको जग्गामा जम्मा कति कित्ताहरू छन् ?(संख्या उल्लेख गर्ने) ।

(.....)

४.४ परिवारले चलन गरेको जग्गालाई कुनै प्रकारले क्षति पुगेको छ ?

क). छ

ख). छैन प्रश्न नं. (४.६)

४.५ क्षतिको प्रकार र क्षति भएको जग्गाको क्षेत्रफल : (.....)

४.६ कित्ता तथा खेत पाखो अनुसार कृषकले चलन गरेको जग्गा र सिंचाइको विवरण : क्षेत्रफलको एकाइ १. विघा २. रोपनी

कित्ताको नाम	कित्ताको कोड	जग्गाको किसिम	क्षेत्रफल	सिंचाइ भएको जग्गाको क्षेत्रफल	सिंचाइको स्रोत	सिंचाइ खर्चको आधार

**५.१ कित्ता अनुसार अस्थायी बालीको क्षेत्रफल र उत्पादन**

क्र. स.	कित्ताको नाम	कित्ताको कोड	बालीको नाम	बालीको कोड	क्षेत्रफल	उत्पादन

**५.२ कित्ता अनुसार स्थायी बालीको क्षेत्रफल र उत्पादन**

क्र. स.	कित्ताको नाम	कित्ताको कोड	बालीको नाम	बालीको कोड	क्षेत्रफल	उत्पादन

**५.३ कित्ता अनुसार बहुवर्षिय बाली (बगैचा आदि) को क्षेत्रफल र उत्पादन**

क्र. स.	कित्ताको नाम	कित्ताको कोड	बालीको नाम	बालीको कोड	क्षेत्रफल	उत्पादन

**५.४ बाली अनुसार कृषि सामग्री (बीउविजन, विषादी तथा मल) को आपूर्ति स्रोत**

क्र.स.	कित्ताको नाम	विउविजनको आपूर्ति स्रोत	विषादी आपूर्ति स्रोत	मलको आपूर्ति स्रोत	वार्षिक खर्च (रुं)


६.१ कृषि चलनमा पाल्तु चौपाय छन् ?

क). छ ख). छैन प्रश्न नं. (६.३)

६.२ पाल्तु चौपायको संख्या र उत्पादन :

क्र.स.	चौपायको नाम	संख्या	मासुजन्य उत्पादन (के.जी.)	दुग्धजन्य (लिटर)	गोबर (डोको)	ऊन (केजी)	श्रम/प्रजनन /छाला	घरायसी खपत	विक्रिवाट वार्षिक आम्दानी (रु.)

६.३ कृषि चलनमा पाल्तु चराचुरुङ्गी छन् ?

क). छ ख). छैन प्रश्न नं. (७.१)

६.४ पाल्तु चराचुरुङ्गी संख्या र उत्पादन :

क्र.स.	पाल्तु चराचुरुङ्गी नाम	संख्या	मासु उत्पादन (के.जी.)	अण्डा (गोटा)	सुली (रु.)	अन्य	घरायसी खपत	विक्रिवाट वार्षिक आम्दानी (रु.)

७.१ कृषि औजार तथा साधनको प्रयोग :

क्र.स.	कृषि औजार तथा कृषिको साधनहरु	गत एक वर्षमा प्रयोग भएको थियो ?	चलनमा रहेको औजार तथा कृषि साधनको संख्या				
			जम्मा	आफ्नो	साभा	जग्गा धनीको	अरुको (भाडाको समेत)

७.२. गत वर्ष कृषि कार्यको लागि गैरआवासीय भवन प्रयोग गर्नुभएको थियो ?

क). थियो ख). थिएन प्रश्न नं. ९.१

७.३. प्रयोग र स्वामित्व अनुसार गैरआवासीय भवनको संख्या :

क्र.स.	प्रयोगको किसिम	जम्मा	स्वामित्व (संख्या उल्लेख गर्ने)	
			बहालमा लिएको	अन्य किसिमबाट लिएको

८.१ कृषि चलनभित्र फलफूल तथा घाँसका बाहेक वन बनेलो, खरवारी तथा सहायक कृषि क्रियाकलापका अन्य छन् ?

क). थियो

ख). थिएन प्रश्न नं. ९.३

८.२ वन बनेलो, खरवारी तथा सहायक कृषि क्रियाकलाप हुने जग्गा सम्बन्धी विवरण :

क्र.सं.	क्षेत्रफल	प्रयोगको किसिम	आम्दानी (परिमाण)	वार्षिक आम्दानी (रु)

८.३ गत वर्ष कृषि चलनभित्र सहायक कृषि क्रियाकलाप (माछा, मौरी पालन आदि) भएको थियो ?

क्र.सं.	सहायक कृषि क्रियाकलाप	स्थिति / क्षेत्रफल				वार्षिक आम्दानी (रु)
		संख्या	विघा/रोपनी	कटठा/आना	धुर/पैसा	
	माछा पालन क. पोखरी ख. धान खेत ग. ताल, नदि (केज)					
	मौरी क. घर					
	अन्य					

९.१ तपाईंको परिवारले कृषि, व्यवसाय संचालन र अन्य प्रयोजनको लागि ऋण लिएको छ ?

क). छ

ख). छैन (प्रश्न नं. ९.३)

९.२ कृषि, व्यवसाय र अन्य प्रयोजनको लागि ऋण मुख्यतः कहाँबाट लिएको हो ?

क). सहकारी संस्था

ख). कृषि विकास बैंक

ग). अन्य बैंक/वित्तीय संस्था

घ). कृषक समूह

ड.). महिला समूह

च). आफन्त/इष्टमित्र

छ). अन्य.....

९.३ कृषि कार्यको लागि ऋण/थप ऋणको आवश्यकता छ ?

क). छ

ख). छैन (प्रश्न नं. १०.१)

९.४. ऋणको आवश्यकता के को लागी हो ?

क). कृषि

ख) पशुपन्छि पालन

ग) शिक्षा

घ) वैदेशिक रोजगारमा जान

ड.) अन्य व्यवसाय गर्न

च) अन्य

१०.१. परिवारको आम्दानीको मुख्य स्रोत कृषि हो भने आफ्नै उत्पादनबाट मात्र गत वर्ष परिवारलाई खान पुग्यो ?

क). पुग्यो

ख). पुगेन(प्रश्न नं. ९.१)

१०.२ कुन कुन महिनालाई खान पुगेन ?

जम्मा महिना संख्या (.....) महिनामा गोलो घेरा दिनुहोस् ।

१. वैशाख	२. जेठ	३. असार	४. साउन	५. भदौ	६. असोज
७. कार्तिक	८. मंसिर	९. पुस	१०. माघ	११. फागुन	१२. चैत्र

१०.३. नपुग महिनाको लागि खाद्यान्न मुख्यतः कसरी प्राप्त भयो त ?

क. आफ्नै गैर कृषि व्यवसायबाट

ख. तलब/ज्यालामा काम गरेर (आफ्नो जिल्लाभित्र)

ग. तलब/ज्यालामा

काम गरेर (आफ्नो जिल्लाबाहिर तर देशभित्र)

घ. देशबाहिरबाट रेमिटेन्सबाट

ड. निवृत्तिभरण (पेन्सन) बाट

च. ऋण लिएर

छ. अन्य.....

१०.४. तपाईंको घरबाट कृषि उत्पादन किनबेच गर्ने बजारसम्म पुग्न मुख्य कुन यातायातको साधन प्रयोग गर्नुहुन्छ र त्यसरी जादा कति समय लाग्छ ?

यातायातको किसिम	लाग्ने समय (एकतर्फ)	
	घण्टा	मिनेट


समय दिनु भएकोमा यहाँलाई धेरै धन्यवाद ।

ढल शुरु भएको ठाउँ	ढल अन्त्य भएको ठाउँ	ढलको लम्बाई (कि.मी)	ढल प्रयोग गर्ने गाउँ/टोल	ढल प्रयोग नगर्ने गाउँ/टोल	ढल अन्त्यपछि व्यावस्थापन				
					धेरै राम्रो	राम्रो	ठिकै	नराम्रो	खोला

## अनुसूची २ : संस्थागत तथ्यांक संकलन फारम

नगर वस्तुस्थिति विवरण तयारीका लागि सर्वेक्षण फारम

वडा नं. ....

१. यस वडाभित्र रहेको ढल व्यावस्था सम्बन्धि विवरण

२. यस वडाभित्र रहेको आधुनिक पशुपालन (फर्म) सम्बन्धि विवरण

पशुपालन फर्म (गाई, भैँसी, बाखा, बंगुर र कुखुरा) को नाम	वडा नं.	फर्म रहेको ठेगाना	वार्षिक उत्पादन			प्रोपाईटरको नाम	रोजगारीको संख्या	
			उत्पादित वस्तु	इकाई	परिमाण		महिला	पुरुष
जम्मा								



३. यस वडाभित्र रहेको आधुनिक व्यावसायिक कृषि फर्म सम्बन्धि विवरण

आधुनिक कृषि फार्मको नाम	फार्मको प्रकृति (फलफुल, तरकारी, अन्य उल्लेख गर्ने)	फर्म रहेको ठेगाना (स्थान)	वार्षिक उत्पादन			प्रोपाईटरको नाम	रोजगारीको संख्या	
			उत्पादित वस्तु	इकाई	परिमाण		महिला	पुरुष

४. यस वडाभित्र रहेका कृषि तथा पशुपालनसंग सम्बन्धित समूह तथा सामुदायिक संस्थाको विवरण

- १.
- २.
- ३.
- ४.
- ५.
- ६.

५. यस वडाभित्र रहेका संकलन केन्द्र तथा चिस्यान केन्द्र सम्बन्धि विवरण

संकलन केन्द्रको नाम	ठेगाना	चिस्यान केन्द्रको नाम	ठेगाना

६. यस वडाभित्र रहेका कृषि बजार तथा हाटबजार सम्बन्धि विवरण

बजारको प्रकार (कृषि बजार, हाटबजार)	नाम	ठेगाना

७. यस वडाभित्र रहेका सार्वजनिक पोखरी तथा माछापालन सम्बन्धि विवरण

सार्वजनिक पोखरीको नाम	ठेगाना	माछापालन गर्ने फर्मको नाम	माछापालन गर्ने ठाउँको नाम

८. यस वडाभित्र रहेका वनसंग सम्बन्धित उद्योग धन्दाहरूको विवरण

उद्योग धन्दाको नाम	ठेगाना	उद्योग धन्दाको किसिम	कैफियत

९. यस वडाभित्र रहेका जडिबुटिसंग सम्बन्धित उद्योग धन्दाहरूको विवरण

उद्योग धन्दाको नाम	ठेगाना	उद्योग धन्दाको किसिम	कैफियत

१०. यस वडाभित्र रहेका नदी, ताल र सिमसार क्षेत्रहरूको विवरण

नाम	समेटेका वडाहरू	उपयोगको विवरण	परिणाम
नदी			वडाभित्र लम्बाइ (कि. मी)
ताल/पोखरी			क्षेत्रफल (हे.)
सिमसार क्षेत्र			क्षेत्रफल (हे.)
खोला/खोल्सा			

११. यस वडाभित्र रहेका नदी कटान तथा डुवान पहिरो तथा भूक्षय

वस्तीको नाम	नदी कटानमा परेको क्षेत्रफल	डुवानमा परेको क्षेत्रफल	वन फडानीमा परेको क्षेत्रफल	मरुभूमि उन्मुख क्षेत्रफल (हे.)	पहिरो		प्रभावित परिवार संख्या
					सानो पहिरो संख्या	ठूलो पहिरो संख्या	

१२. यस वडाभित्र रहेका खेलकुद पार्क तथा क्रीडास्थलको विवरण

स्थलको प्रकार	स्थलको नाम	क्षेत्रफल आकार ( हेक्टर, विघा, रोपनी)	स्वामित्व कोसाग	के कार्यका लागि उपयोग गरेको छ विवरण	राजस्वको अवस्था	वार्षिक अनुमानित कार्यक्रम संख्या
खेल मैदान						
पार्क						
पिकनिक स्थल/मनोरञ्जन स्थल						

१३. यस वडाभित्र रहेका बस पार्क तथा बस स्टेशनको विवरण

बस पार्क तथा बस स्टेशनका ठाउँको नाम	पार्क तथा स्टेशनको नाम	स्वच्छ, खानेपानी (छ, छैन)	शौचालय	
			महिला (छ, छैन)	पुरुष (छ, छैन)


१४. मुख्य चाडपर्व, मेला तथा जात्रा सम्बन्धी विवरण

जातजातिको नाम	मनाइने चाडपर्वको नाम र मिति			जात्रा		मेला
बाहुन, क्षेत्री, ठकुरी						
थारु						
कुमाल						
दराई						
नेवार						
कामी, दमाई, सार्की						
मगर						
गुरुङ						
राई, लिम्बु						
तामाङ						
भोटे, माफी, मुसहर						
शेर्पा						
मुसलमान						

१५. यस वडाभित्र रहेका प्राकृतिक र भौगोलिक पर्यटकीय स्थलहरूको विवरण

स्थलको नाम	क्षेत्रफल आकार (हे. विघा, रोपनी)	भौतिक पूर्वाधार			स्वामित्व कोसंग	हालको राजस्वको अवस्था	अन्य वार्षिक पर्यटक आगमन संख्या
		पहुँच, स्थिति, सडक, हवाई यातायात	होटल, लज, रेष्टुरा संख्या	बजारसम्मको दुरी (घण्टामा)			

१६. यस वडाभित्र रहेका धार्मिक ऐतिहासिक स्थल तथा पर्यटकीय स्थल सम्बन्धी विवरण

स्थलको नाम	क्षेत्रफल आकार (हे. विघा, रोपनी)	भौतिक पूर्वाधार			स्वामित्व कोसंग	हालको राजस्वको अवस्था	अन्य वार्षिक पर्यटक आगमन संख्या
		पहुँच, स्थिति, सडक, हवाई यातायत	होटल, लज, रेष्टुरा संख्या	बजारसम्मको दुरी (घण्टामा)			

१७. यस वडाभित्र रहेका होटल, रिसोर्ट तथा रेष्टुरेन्ट सम्बन्धी विवरण

नाम			स्थान	प्रकृति	
होटल	रिसोर्ट	होमस्ट		दर्ता भएको	दर्ता नभएको

१८. यस वडाभित्र रहेका प्रमुख तिर्थस्थल तथा मठ मन्दिर, चैत्य, गुम्बा, मस्जिद, चर्चको विवरण

नाम	स्थान	संख्या
मठ मन्दिर		
गुम्बा		
चैत्य		
मस्जिद		

चर्च		

१९. यस वडाभित्र रहेका प्रमुख ऐतिहासिक तथा पुरातात्विक सम्पदाको विवरण

नाम	स्थान	संख्या

२०. यस वडाभित्र रहेका औद्योगिक विवरण

द्योगको नाम	उद्योगको किसिम (घरेलु, साना, मझौला, ठूला, सरकारी, पब्लिक, निजि)	हालको अवस्था (चालु वा बन्द)		उद्योगबाट प्रत्यक्ष रोजगार संख्या			उत्पादन हुने सामग्रीको नाम	उत्पादन सामग्रीको लगभग वार्षिक मूल्य
		चालु	बन्द	महिला	पुरुष	जम्मा		

२१. यस वडाभित्र रहेका घट्ट, मिल तथा संकलन र प्रशोधन सम्बन्धी विवरण

नाम	स्थान
घट्ट, मिल	संकलन र प्रशोधन गर्ने संख्या

२२. यस वडाभित्र रहेका खनिज तथा खानी सम्बन्धी विवरण

खनिज तथा खानीको नाम	प्रकृति (के सम्बन्धिको खनिज तथा खानी हो)	खनिज तथा खानी रहेको स्थान


२३. यस वडाभित्र रहेका कच्चा पदार्थ उत्पादन सम्बन्धी विवरण

कच्चा पदार्थ उत्पादन गर्ने उद्योगको नाम	ठेगाना	वार्षिक अनुमानित उत्पादन (रुपैयाँमा)
काठ		
खोटो		
जडिबुटी		
लोत्ता		
अल्लो		
चुनहुंगा		
माव्रल		

२४. यस वडाभित्र रहेका नगरको बजार सम्बन्धी विवरण

वस्ती क्रम संख्या (कोड)	नजिकको किसिमको स्थायी बजार		नगर भित्र लाग्ने हाट बजार		
	बजार रहेको स्थान	वस्तीदेखि दुरी (कि. मी.)	बजार लाग्ने ठाउँको नाम	बजार लाग्ने दिन (बार) र अवधि	वस्तीदेखि दुरी (कि. मी.)


२५. यस वडाभित्र रहेका होटल तथा रेष्टुरेन्टको विवरण

विवरण	रहेको स्थान (वडा नं.)	दर्ता अवस्था		संख्या
		दर्ता भएको	दर्ता नभएको	

२६. यस वडाभित्र रहेका आर्थिक तथा वित्तिय संस्थाहरु र कर्मचारीहरुको विवरण

संस्थाको नाम			संस्था रहेको ठाउँ
बैंक	लघुवित्त	फाइनेन्स	

२७. यस वडाभित्र रहेका सहकारी सम्बन्धी विवरण

संस्थाको प्रकार र नाम				संस्था रहेको ठाउँ
बचत तथा ऋण सहकारी	बहुउदेश्य सहकारी	कृषि सहकारी	महिला बचत तथा ऋण सहकारी	

२८. यस वडाभित्र रहेका वडाको आय विवरण

आय शीर्षक	गत वर्ष (रु. हजार)		चालु वर्ष (रु. हजार)	
	अनुमानित	वास्तविक	अनुमानित	वास्तविक



--	--	--	--	--

२९. यस वडाभित्र रहेका सार्वजनिक शौचालगको स्थिति

सार्वजनिक शौचालग भएको स्थान	नाम	संख्या	प्रकार		सरसफाईको अवस्था			
			कच्ची संख्या	पक्की संख्या	दैनिक	दुई दिनमा	तीन दिनमा	सोभन्दा बढी समयका
बसपार्क								
बजार								
अस्पताल छेउ								
क्याम्पस छेउ								
अन्य								

३०. यस वडाभित्र रहेका शवदाहा/पशुवधशालाको विवरण

३०.१ शवदाहाको विवरण

शवदाह भएको स्थलको नाम र ठेगाना	शवदाह नजिकको वस्ती/बजार		
स्थानको नाम	वस्ती/बजारको नाम	घरधुरी संख्या	वस्ती/बजारसम्म पुग्ने दुरी (कि.मी.)

३०.२ पशु वधशालाको विवरण

वधशाला भएको स्थानको नाम	वधशालाबाट नजिकको वस्ती/बजार			वधशाला भएको ठाउँको सरसफाई				वधशालाको क्षमता (प्रतिदिन)					
	वस्ती/बजारको नाम	घरधुरी संख्या	वस्ती/बजारसम्म पुग्ने दुरी (कि. मी.)	धेरै सफा	सफा	फोहोर	धेरै फोहोर	१-३ वटा	३-५ वटा	५-८ वटा			



वनको नाम	ठेगाना
सरकारद्वारा व्यवस्थित वन	
सामूदायिक वन	
कबुलियति वन	
निजि वन	
धार्मिक वन	

३५. यस वडाभित्र रहेका जडिवुटी उत्पादन गर्ने उद्योगको नाम

संस्थाको नाम		अनुमानित वार्षिक उत्पादन (रुपैयाँ)	संस्था रहेको ठाउँ
उद्योगको नाम	जडिवुटीको प्रकार/कक		

३६. यस वडाभित्र रहेका पुल सम्बन्धी विवरण

भोलुङ्गे पुलको नाम	भोलुङ्गे पुलको अवस्था			संस्था रहेको ठाउँ
	राम्रो	ठिकै	जिर्ण	